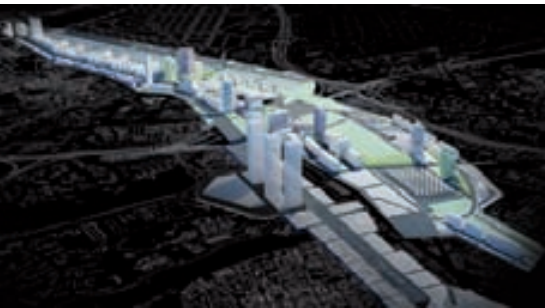




 **GRUPO SANJOSE**



Rapport Annuel 2010

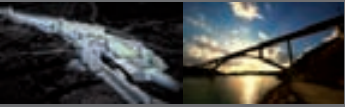




> Centre de Recherches Energigune, Alava



> Lx Boutique Hôtel, Lisbonne  
> Hôpital Universitaire Lucus Augusti (HULA), Lugo  
> Palais du Gouvernement de Gran Canaria



> Prolongement de la Castellana, Madrid. Développement Urbain de Chamartin (DUCH)  
> Viaduc de Contreras, AVE Madrid - Valence



> Métro Rapide Colonia Jardín - Boadilla del Monte, Madrid  
> Théâtre Colón, Buenos Aires (Argentine)  
> Promotion et développement d'énergies renouvelables

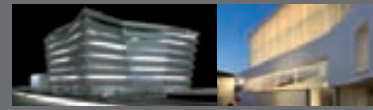


> Centrale de Génération Electrique Photovoltaïque El Gallo, Jaén  
> Parc Carlos Arias Navarro, Madrid

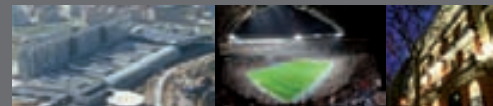


> Hôpital de Maipú, Santiago du Chili  
> Dunas Beach Resort, Ile de la Sal (Cap Vert)  
> Centre Commercial Dot Baires Shopping, Buenos Aires (Argentine)  
> Reconversion Bâtiment Ronda 1 (Expo Saragosse 2008) comme nouveau Centre d'Affaires, Culture et Loisirs, Saragosse

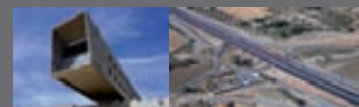
Clinique IMQ, Bilbao <  
Mairie de Archidona, Malaga <



Hôpital Universitaire Central des Asturies (HUCA), Oviedo <  
Stade Santiago Bernabéu, Madrid <  
Bâtiment José Abascal 45, Madrid <



Module Technologique de Recherche de l'Université de Vigo <  
Autoroute Variante Sud-Ouest de Tolède <



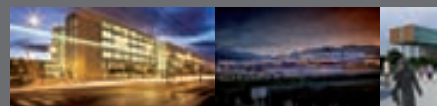
Bâtiment Corporatif Tour Iberdrola, Bilbao <



Condominium Parques de la Huaca, Lima (Pérou) <  
Centrale de Polygénération de Froid et Chaleur à Cerdanyola del Vallès, Barcelone <  
Musée Can Framis de la Fondation Vila Casas, Barcelone <  
Centrale de Génération Electrique Photovoltaïque El Gallo, Jaén <



Ecole de Magistrature et autres dépendances de l'Université de Valence <  
Centre Commercial Puerta Europa Algeciras, Cadix <  
Hôpital de Maipú, Santiago du Chili <



# Sommaire



---

Lettre du Président	4
Conseil d'Administration et Commissions	6
Groupe SANJOSE	8
SANJOSE Construction	22
SANJOSE Immobilier	58
SANJOSE Energie et Environnement	72
SANJOSE Concessions et Services	78
SANJOSE International	86
Carlos Casado	102
Commercial	108
Capital Risque et Investissements	114
Responsabilité Sociale Corporative	118

---



## Lettre du Président

*Mesdames et Messieurs les actionnaires:*

*L'évolution du Groupe durant le précédent exercice s'est caractérisée par son expansion internationale, à tel point que le portefeuille de contrat hors d'Espagne atteint 40,8 % du total des adjudications; par une politique de réorganisation de la capacité productive de la compagnie et par sa diversification, qui permet la maturation de nouvelles affaires et voies d'activités; et finalement, par la construction de chantiers de haute complexité architecturale et technologique.*

*Dans ce sens, c'est une satisfaction pour tous de voir que des chantiers emblématiques de réhabilitation comme le Théâtre Colón de Buenos Aires; des infrastructures récompensées pour leur beauté et qualité comme les tunnels et le viaduc de Contreras; des grands hôpitaux de référence, comme ceux des Asturies et de Lugo; des bâtiments éducatifs comme ceux de l'Université de Valence; ou des installations énergétiques d'avant garde dans des bâtiments publics, villes ou aéroports, portent la signature de SANJOSE. Chacune de ses opérations confirme le potentiel du Groupe et la haute capacité et spécialisation de ses équipes.*

*Tout ceci à amené le Groupe SANJOSE à atteindre durant l'année 2010 un chiffre d'affaire de 852 millions d'euros. Le EBITDA est monté à 68,1 millions, et le bénéfice net d'exploitation atteint 24,7 millions d'euros, face aux 12,8 millions de 2009.*

*Les perspectives pour le futur sont très encourageantes. À la fin de l'exercice 2010 le portefeuille de contrat et en attente de construction atteint 1,928 milliard d'euros, malgré la diminution de l'activité de construction et de la réduction des dépenses publiques. Dans le même temps, les dernières démarches administratives du Plan Partiel du Prolongement de la Castellana, dont les détails sont spécifiés dans ce Rapport, ont abouties. Et enfin, nous continuerons à ouvrir de nouveaux marchés : la première adjudication en République Tchèque a été obtenue ainsi qu'un important accord pour construire de grandes infrastructures au Mozambique.*

*Nos références continues d'être, en accord avec notre culture d'entreprise, la qualité finale des produits, l'accomplissement des délais, la technologie la plus avancée, la diversification, la rentabilité et la dimension globale de la compagnie.*

*A l'ensemble de nos actionnaires, je vous remercie pour vos encouragements permanents. À nos clients, notre engagement de garantie. Et à notre équipe, un témoignage d'encouragement pour maintenir la qualité du travail, les efforts d'amélioration et son expertise reconnue.*

**JACINTO REY**  
Président



## Conseil d'Administration et Commissions

**M. JACINTO REY GONZÁLEZ**

Président et Conseiller Délégué. Consultant Exécutif, depuis le 18 août 1987  
*Commission Exécutive*

**M. JACINTO REY LAREDO**

Vice-président. Consultant Exécutif, depuis le 30 octobre 2006  
*Commission Exécutive*

**M. MIGUEL ZORITA LEES**

Conseiller Délégué. Exécutif, depuis le 27 juin 2008  
*Commission Exécutive*

**M. RAMÓN BARRAL ANDRADE**

Membre. Indépendant, depuis le 30 juin 2009  
*Commissions d'Audit et de Nominations, Rétributions et Bonne Gouvernance*

**MME. ALTINA DE FÁTIMA SEBASTIÁN GONZÁLEZ**

Membre. Autres Externes, depuis le 27 juin 2008  
*Commissions Exécutive et d'Audit*

**M. FRANCIS LEPOUTRE**

Membre. Autres Externes, depuis le 27 juin 2008  
*Commission de Nomination, Rétributions et Bonne Gouvernance*

**M. FRANCISCO HERNANZ MANZANO**

Membre. Autres Externes, depuis le 27 junio 2008  
*Commission de Nominations, Rétributions et Bonne Gouvernance*

**M. ROBERTO ÁLVAREZ ÁLVAREZ**

Membre. Indépendant, depuis le 27 juin 2008

**M. SANTIAGO MARTÍNEZ CARBALLAL**

Membre. Exécutif, depuis le 30 juin 2009

**M. JUAN IRANZO MARTÍN**

Membre. Autres Externes, depuis le 11 novembre 2010  
*Commission d'Audit*

**M. JAVIER PÉREZ-ARDÁ CRIADO**

Secrétaire et Conseiller Juridique du Conseil et de ses Commissions, depuis le 29 janvier 2010

**MME. MARÍA JESÚS PERALES VEGA**

Vice secrétaire non Conseillère, depuis le 29 janvier 2010



Centrale Groupe SANJOSE





Viaduc de Contreras, AVE Madrid - Valence

## SANJOSE 2010

L'exercice 2010 a supposé un nouveau pas en avant dans l'accomplissement du Plan Stratégique et d'Affaires du Groupe SANJOSE.

Dans un environnement de crise économique nationale, dans lequel le PIB a diminué de 0,2% caractérisé par la restriction de crédit et par une importante baisse des niveaux de licitation de travaux publics, le Groupe SANJOSE a confirmé sa solidité et son caractère global moyennant l'obtention d'événements marquants.

Durant l'exercice, et selon la stratégie de diversification géographique entreprise il y a plusieurs années, GSJ a atteint son maximum historique à l'international, 40,8% de contrats et adjudications hors d'Espagne à comparer avec les 30,8% enregistrés en 2009, consolidant sa présence dans des pays comme l'Inde, le Chili, l'Uruguay, le Brésil, la République Tchèque ou le Mozambique.

Les différents départements d'activités du Groupe ont maintenu leur force. En s'adaptant aux nouvelles circonstances de chaque marché et clients, remportant de nombreux marchés et contrats singuliers de haut niveau de spécialisation et exigence technologique sur lesquels des solutions de haute qualité ont été apportés.

La rentabilité reste une priorité. Comme cela a été fait lors des précédents exercices, des mesures nécessaires pour maintenir une haute efficacité opérationnelle ont été prises cette année, afin d'améliorer les processus de production, la gestion des risques et le contrôle strict des coûts et des dépenses.

Tout ce travail se traduit par une facturation de 852 millions d'euros atteint par le Groupe SANJOSE en 2010, desquels 20% proviennent de l'international. Le Groupe enregistre un EBITDA de 68,1 millions d'euros et une amélioration de la marge brute de 1,4 points. Le EBITDA sur le chiffre d'affaire de 2010 est de 8% en comparaison des 6,6% enregistrés lors de l'exercice précédent.

Il a également été enregistré en 2010, une augmentation notable du résultat net d'exploitation qui se situe à 24,7 millions d'euros et qui double celui enregistré lors de l'exercice précédent. La solidité financière du Groupe est renforcé par l'orientation de ses activités à la rentabilité et à la génération de caisse comme valeur financière clé, pour que, en 2010, la dette financière nette diminue de 1,9% et la dette financière courante sur cette période diminue de 7,4%.

Durant l'exercice 2010, un nouveau pas pour l'approbation finale du Développement Urbain de Chamartin a été effectué. En effet, en janvier 2011, le projet a obtenu l'approbation environnementale de la Communauté de Madrid conjointement à la postérieure approbation par la Commission d'Urbanisme de la Mairie de Madrid et en Séance Plénière du 25 février 2011. Le début de la phase d'urbanisation devrait commencer au 1<sup>er</sup> semestre 2012.

Tous ces chiffres et les faits décrits à continuation reflètent SANJOSE comme un groupe solide avec un présent et un futur encourageant, avec une diversification stratégique efficace capable d'apporter récurrence et stabilité, avec une vocation globale démontrée et une "marque" accréditée et reconnue par les autorités de certification internationales qui lui permette de réaliser les projets les plus complexes dans n'importe quelle partie du monde.



## PRINCIPAUX FAITS DE L'ANNÉE

### LES TRAVAUX DE LA NOUVELLE CLINIQUE IMQ DE BILBAO COMMENCENT

"Un bâtiment emblématique, stratégiquement localisé, facilement identifiable architecturalement et un modèle innovateur de l'assistance". Ainsi, Pedro Esunza, président de l'IMQ, définit cette nouvelle infrastructure sanitaire, dessinée par les architectes Carlos Ferrater et Alfonso Casares.

L'imposant complexe, qui sera la plus grande clinique privée du Pays Basque, est distribué sur deux niveaux de hauteur différents sur un terrain de 9 000m<sup>2</sup> sur lequel seront construits 26 000m<sup>2</sup> d'installations hospitalières.

### NOUVELLE CENTRALE ELECTRIQUE DE L'AEROPORT DE SAINT-JACQUES-DE-COMPOSTELLE

Le Ministère du Développement, au travers d'AENA (Aéroports Espagnols et Navigation Aérienne), a attribué à SANJOSE la construction d'une nouvelle centrale électrique pour compléter la demande de puissance de l'Aéroport de Saint-Jacques-de-Compostelle.

La nouvelle centrale se situera au sud du nouveau Terminal et de l'agrandissement de la plateforme des avions, avec une surface totale de 10 250m<sup>2</sup>. Elle sera dotée de toutes les installations nécessaires d'éclairage, de force, de climatisation, de détection et extinction d'incendie, de mégaphonie, de réseaux de terres, paratonnerre, cuve et installation de combustible.



Clinique IMQ, Bilbao

### NOUVELLE ECOLE DE MAGISTRATURE DE L'UNIVERSITE DE VALENCE

L'Université de Valence inaugure les nouvelles installations de l'Ecole Universitaire de Magistrature sur le Campus de Los Naranjos. La cérémonie fut présidée par le recteur, Francisco Tomás, qui a souligné que le centre "s'est réalisé avec tous les modèles de qualité et en s'ajustant à l'enseignement dérivé de l'implantation de l'Espace Européen de l'Education Supérieure (EEES), par exemple avec des salles pas trop grandes pour s'adapter aux groupes prévus par Bologne".

La nouvelle école se situe dans un complexe architectural d'environ 25 000m<sup>2</sup>. L'école occupe un espace de 13 572m<sup>2</sup>, préparé pour héberger plus de 2 200 élèves et 175 professeurs. Ainsi, le centre forme partie d'un complexe architectural composé de 4 bâtiments en plus: les dépendances départementales de la Faculté des Sciences Sociales (6 282m<sup>2</sup>), la bibliothèque (2 519m<sup>2</sup>), une cafétéria self (1 002m<sup>2</sup>) et une salle d'éducation physique et expression corporelle (1 893m<sup>2</sup>).

Ecole de Magistrature de l'Université de Valence



Inauguration Théâtre Colón, Buenos Aires (Argentine)



### CENTRE DE REHABILITATION DU NORD A PORTO

L'Administration Régionale de Saúde do Norte a attribué à SANJOSE Portugal les travaux d'extension et de modernisation du Centre de Réhabilitation du Nord à Valadares - Porto pour 25,85 millions d'euros. Cette opération (sur une surface d'environ 50 000 m<sup>2</sup>) comprend la réhabilitation de l'ancien sanatorium, son union avec un nouveau bâtiment, des zones vertes, places de parking, etc.

### REOUVERTURE DU THEATRE COLÓN DE BUENOS AIRES

Un chantier monumental qui a requis une patience artisanale et l'utilisation des technologies les plus avancées de la part de SANJOSE et tous ses professionnels. 1 500 personnes ont travaillé à récupérer les 60 000m<sup>2</sup> du Théâtre Colón et à doter de la technologie la plus avant-gardiste du 21<sup>ème</sup> siècle, un bâtiment centenaire avec un patrimoine inégalable du début du 20<sup>ème</sup> siècle.

Le grand défi fut de préserver l'acoustique d'un théâtre (considéré comme la meilleure salle d'opéra au monde), récupérer la splendeur de son architecture et de ses ornements et surtout conjuguer le tout avec des délais très ajustés afin qu'il brille le jour de son inauguration qui devait coïncider avec la célébration du Bicentenaire de l'Argentine.

### INAUGURATION DU PREMIER HOTEL 5 ETOILES DE MALAGA

Le premier 5 étoiles de la ville, propriété de SANJOSE Immobilier, a ouvert ses portes avec le nom de Hôtel Vincci Selección Posada del Patio 5\*.

Il s'agit d'une construction neuve avec la qualité et le style avant-gardiste qui offre un accès facile et rapide à tous les points d'intérêts de la ville. L'hôtel, qui depuis l'époque romaine et arabe fut un lieu dédié à l'hôtellerie, compte avec 103 chambres (86 doubles, 11 suite junior et 6 suites), restaurant, piscine sur le toit, 4 salles de réunions et le tronçon le mieux conservé de la muraille arabe de Malaga.

### TRONÇON MIAMÁN - PONTE AMBÍA DE L'AVE MADRID - GALICE

Le Ministère du Développement a attribué à SANJOSE la construction de ce tronçon ferroviaire à Haute Vitesse (AVE) de 6,7 kilomètres de longueur, dont le parcours est intégralement dans la province de Orense.

Le projet inclut l'exécution de plusieurs éléments singuliers, comme le tunnel de Bouza, de 852 mètres de longueur; trois viaducs entre 177 et 800 mètres de long et deux pergolas pour résoudre les croisements de la nouvelle ligne de l'AVE avec la voie existante.





Centrale Photovoltaïque, Straz (République Tchèque)

### NOUVELLE CONNEXION ENTRE LA GALICE ET LE PORTUGAL

Des douzaines de personnes se sont réunies sur l'A-75, la nouvelle infrastructure qui connecte Verín et l'autoroute Rías Baixas (A-52) avec la frontière portugaise, pour voir passer les premières voitures qui circulent sur celle-ci. Ce fait démontre l'attente qui existait dans ces régions frontalières Orense et Portugaise bénéficiaires de la mise en marche de cette autoroute, inaugurée par le Ministre du Développement, José Blanco, et son homologue portugais, Antonio Mendonça.

Sur les 11,3 km. exécutés par SANJOSE, on peut souligner la construction de trois bretelles d'autoroute et 16 structures (trois viaducs, six passages supérieurs et sept inférieurs).

### TROIS CENTRALES DE BIOMASSE EN GALICE

L'Assemblée de Galice a attribué à SANJOSE Energie et Environnement la construction et le développement de trois centrales de biomasse dans les municipalités de Forcarei (Pontevedra), Cervantes (Lugo) et A Veiga (Orense).

Il s'agit de centrales de gazéification de 2 Mw de puissance chacune, dont le but est la valorisation des résidus forestiers des régions où elles se trouvent.

Dunas Beach Resort, Île de la Sal (Cap Vert)



### PREMIERE ADJUDICATION EN REPUBLIQUE TCHEQUE

L'entreprise belge Enfinity PV investira 16 millions d'euros dans sa nouvelle centrale de 5 Mw dans la ville de Straz, dont l'exécution a été attribuée à SANJOSE Construction. La centrale est située sur une parcelle de 12 hectares sur lesquels seront installés 20 000 plaques solaires.

### COMPLEXE TOURISTIQUE DUNAS BEACH RESORT AU CAP VERT

Dans ce pays, le Tortuga Beach Resort & SPA est en cours d'exécution pour le The Resort Group (TRG), promoteur qui a de nouveau fait confiance à SANJOSE pour l'exécution des travaux d'un nouveau complexe touristique sur l'île de la Sal: Dunas Beach Resort.

Le projet a une surface construite de 114 500 m<sup>2</sup> distribué sur une zone urbanisée de 178 000 m<sup>2</sup>, où il y aura 54 villas, 1 035 logements de diverses typologies, un hôtel de 90 chambres, un autre de 36, plusieurs bâtiments d'appuis, auditorium, restaurants, boutiques, bars, gymnase, SPA et plusieurs piscines distribuées sur toute la propriété pour une surface totale de 4 000m<sup>2</sup>.

### TERMINAL DE L'AEROPORT DE VIGO

SANJOSE triplera la surface du Terminal Peinador ce qui fait que l'Aéroport de Vigo aura une capacité de 4 millions de passagers annuels.

Le projet contient une réforme du bâtiment actuel et une extension de plus de 17 000m<sup>2</sup> qui augmentera la surface totale de l'enceinte de 8 700m<sup>2</sup> actuel à 26 000m<sup>2</sup> une fois les travaux terminés.

### COLLEGE MILITAIRE LEONCIO PRADO, PEROU

Le Ministère de l'Education du Pérou a confié à SANJOSE la rédaction du projet et son exécution de la nouvelle institution éducative Collège Militaire Leoncio Prado (La Perla - Callao), de 25 500m<sup>2</sup> de surface construite. Le complexe éducatif original fut inauguré en 1943 et reconnu en 2009 comme "Collège Emblématique du Pérou".

L'opération prend en compte l'urbanisation de quasi 100 000m<sup>2</sup> de terrain, la réhabilitation de deux bâtiments emblématiques de l'institution et la construction du reste de l'enceinte, qui disposera entre autre de résidences étudiantes, salles, auditorios, et installations sportives de tout type.

### DUCH A SHANGHAI

Le pavillon de l'Espagne à l'Exposition Universelle de Shanghai 2010 fut la scène choisie pour la présentation du projet qui transformera la ville de Madrid, le Prolongement de la Castellana. Selon le maire de la capitale, Alberto Ruiz Gallardón, le développement urbain "le plus important des 50 dernières années à Madrid", permettra de créer 80 000 nouveaux postes de travail et hébergera plus de 50 000 personnes.

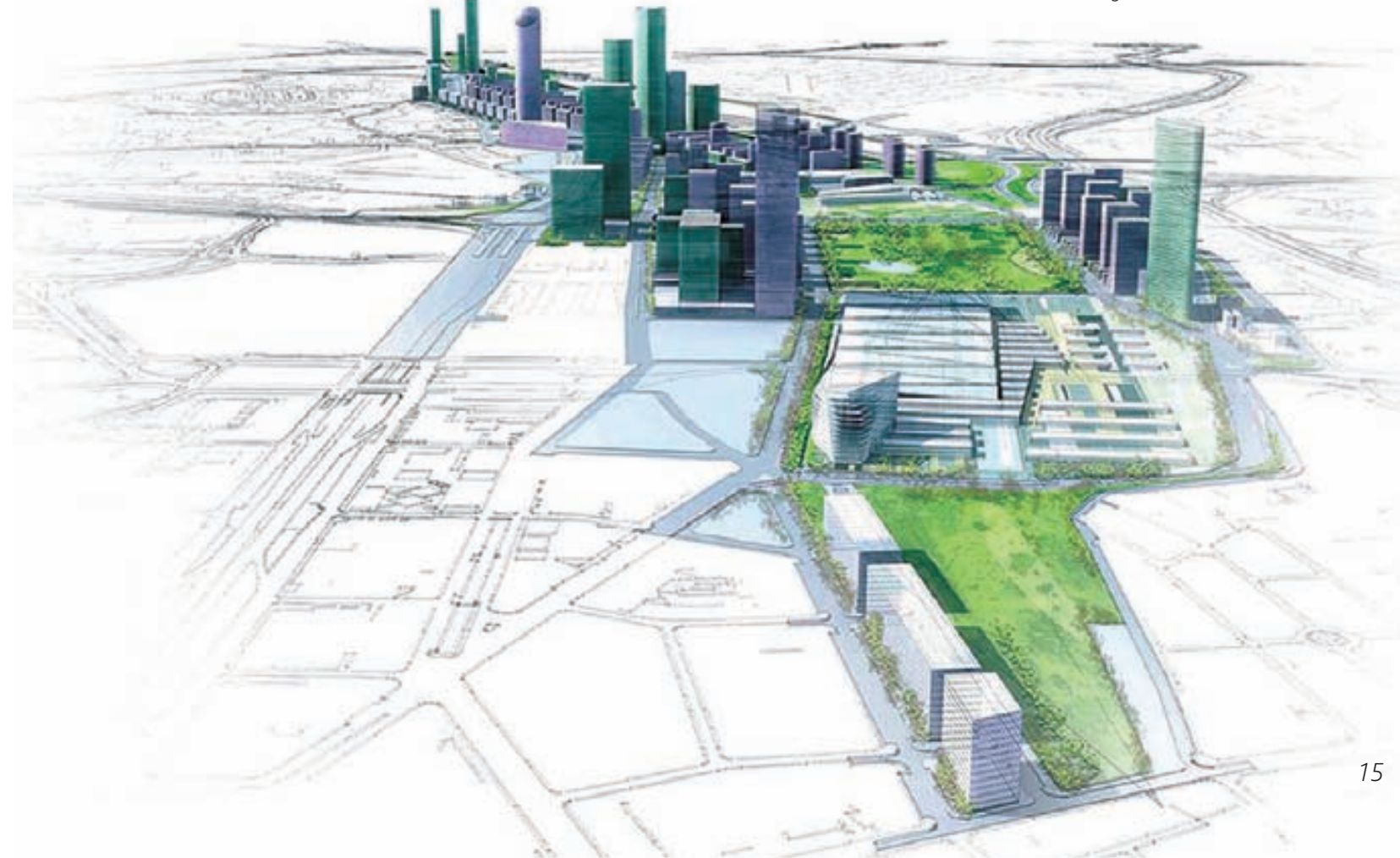
L'architecte du projet, José María Ezquiaga, indique qu'il s'agit d' "un des projets les plus avant-gardistes développés en Europe. Ce sera une opération très complexe techniquement, parce que c'est un essai de ce qui s'appelle l'urbanisme tridimensionnel".

Cette nouvelle forme de construire suppose la superposition des infrastructures, dans certains cas jusqu'à cinq niveaux souterrains.

DUCH, réparti entre SANJOSE et BBVA, sera la responsable de gérer un projet de 11 milliards d'euros d'investissement qui transformera la skyline de Madrid avec 15 bâtiments de plus de 25 étages, et parmi eux un de 60 étages qui sera le plus haut de Madrid.

La métamorphose de la capitale supposera le prolongement de la Castellana sur presque 3 km., la construction de 17 000 nouveaux logements, 1,2 millions de mètres carrés de bureaux, 165 000m<sup>2</sup> de zones commerciales, 165 000m<sup>2</sup> d'hôtels, plus d'un demi million de zones vertes (avec un parc central de 130 000m<sup>2</sup>). Il unira l'axe financier de la capitale avec les quartiers de la périphérie et améliorera l'efficacité énergétique, la durabilité et la mobilité de la zone. Selon les études réalisées, un gain énergétique de jusqu'à 40%, de 24% de la consommation et plus de 9 millions d'heures annuelles en transfert, ce qui équivaut à plus de 100 millions d'euros, seront obtenus.

Prolongement de la Castellana, Madrid





#### LE PRESIDENT DU PEROU LIVRE LES CLES AUX PREMIERS PROPRIETAIRES DU DEVELOPPEMENT URBAIN "PARQUES DE LA HUACA"

Avec la fin des travaux du premier condominium du développement urbain "Parques de la Huaca" à Lima (Pérou), SANJOSE Pérou célèbre une remise symbolique de clés réalisée par le Président de la République, Alan García Pérez.

Pour cette première étape du projet, promu et construit par SANJOSE, 336 logements des 3 072 (entre 81 et 90 mètres carrés) qui se termineront en 2015 ont été exécutés.

"Parques de la Huaca" est un complexe fermé composé de 64 bâtiments de 12 étages, de 67% de zones vertes, et zones de loisirs, plus de 1 000 places de parking et une huaca (restes archéologiques). Un processus de prospection archéologique, une étude et une réhabilitation ont été effectués sur celle-ci.

#### INAUGURATION OFFICIELLE DU MARTINHAL BEACH RESORT & HÔTEL (PREMIER 5\* DE SAGRES)

Martinhal Beach Resort & Hôtel a été inauguré officiellement lors d'une cérémonie présidée par le Ministre de l'Economie, de l'Innovation et du Développement du Portugal, M. José António Fonseca Vieira da Silva.

Le premier beach resort de luxe de la région de Sagres, construit intégralement par SANJOSE Portugal et dessiné par Matthew Wood de Conran & Partners (Londres) et les architectes Teixeira Pinto et Filipe Bonito de JLTP de Arquitectura Lda. (Lisbonne), est le fruit d'un investissement de plus de 100 millions d'euros. Entre ses 35 000m<sup>2</sup> (415 000m<sup>2</sup> de surface totale), on trouve un hôtel boutique de 5 étoiles avec 38 chambres, 132 maisons, 78 villas et des installations de tout type: trois restaurants, deux salles de réunions avec une capacité de 100 personnes, spa, piscines intérieures et extérieures, gymnase, boutiques et un club sportif.

#### LES TRAVAUX DU CRS DE LA FLORIDA A SANTIAGO DU CHILI SE TERMINENT

Le 15 septembre a eu lieu la livraison du CRS (Centre Référentiel de Santé) de La Florida à Santiago du Chili aux responsables du Service de Santé Métropolitain Sud Oriental, organisme dépendant du Ministère de la Santé.

Cette étape représente le premier pas de la construction et la gestion pour 15 ans des hôpitaux de La Florida et Maipú à Santiago du Chili.

Hôpital Universitaire Lucus Augusti (HULA), Lugo



#### INAUGURATION DE LA BOUCLE SUD OUEST DE TOLEDE

La Boucle SudOuest permet d'unir en 10 minutes les villages du sud et du nord de Tolède, sans traverser la capitale régionale, et permet un pas de plus dans la décongestion du trafic de la ville et pour sa croissance économique. Ainsi l'ont assuré le président de Castilla-La Mancha, José María Barreda, et le maire de la capitale, Emiliano García-Page, lors de l'inauguration de cette nouvelle voie et après avoir préalablement parcouru en bus les 23,3 kilomètres.

La nouvelle infrastructure construite par SANJOSE et connue comme la T-30, permettra de raccourcir les temps de parcours de ce trajet de 30 ou 40 minutes à 10 minutes et décongestionner le trafic journalier moyen de 8 000 véhicules (14% de trafic lourd) et servira à une population estimée à plus de 150 000 personnes.

Parmi ses caractéristiques principales, on peut souligner ses 23,3 km de longueur sur 2 chaussées de 11 mètres de larges chacune et la construction de 44 structures: 14 bretelles, 22 ponts, 2 passages souterrains et 3 viaducs sur des fleuves, le plus important sur le fleuve Tago d'une longueur de 320 mètres.

#### L'HOPITAL UNIVERSITAIRE LUCUS AUGUSTI (HULA) DE LUGO OUVRE SES PORTES

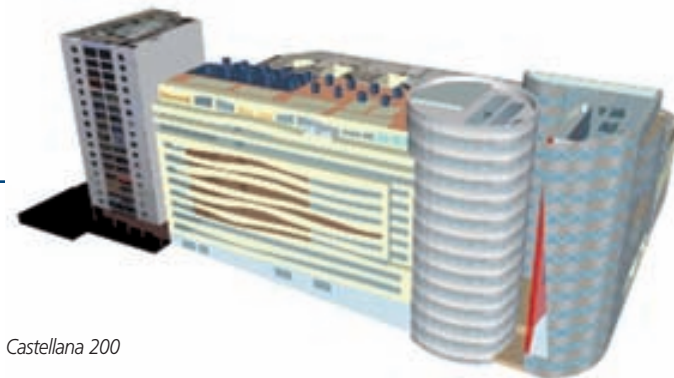
La Conciergerie de la Santé a fait référence à l'Hôpital Universitaire Lucus Augusti de Lugo comme "le plus moderne d'Europe et la fierté de la santé publique de Galice" et comme la nouvelle "de plus grande transcendence sanitaire actuellement en Galice".

Parmi les grandes lignes de ce méga projet dessiné par Luis Fernández Inglada, Juan José Arévalo et Eduardo Herraiz, se trouvent ses 151 398m<sup>2</sup> de surface hospitalière (869 lits), 21 500m<sup>2</sup> d'installations techniques et 23 637m<sup>2</sup> de surface de parking (2 164 places).

Boucle Sud Ouest de Tolède







Castellana 200

### COMPLEXE HOSPITALIER UNIVERSITAIRE D'ALBACETE

Le projet des architectes Alfonso Casares et Francisco Candel, donnera comme résultat un nouveau et moderne complexe sanitaire d'une surface hospitalière totale de 80 000m<sup>2</sup> et 629 lits. Entre les principales opérations, on peut souligner la construction de deux bâtiments, un pour les services de Santé Mentale et l'autre pour le pôle Mère-Enfant.

Les travaux sont contemplés comme un ensemble en escalier et ordonné par des opérations sur les infrastructures et les installations techniques du centre hospitalier, avec le but de mettre en adéquation les espaces à la demande et nécessités de l'assistance actuelle et future, parmi lesquelles, l'extension du complexe de 35 618m<sup>2</sup> et la réforme de 22 463m<sup>2</sup>. On peut aussi souligner la construction d'un hélicoptère sur la toiture de l'hôpital actuel, et d'un parking souterrain de 2 étages (6 089m<sup>2</sup>) d'une capacité de 186 places.

### CASTELLANA 200

Complejo Inmobiliario Castellana 200, S.L. a attribué à SANJOSE Construction les travaux de finition de ce projet emblématique, situé sur le Paseo de La Castellana de Madrid N° 198 - 208, très proche de la Plaza de Castilla.

L'ensemble dessiné par Emilio Dahl Sáenz de Santamaría et Fernando Antolín García, est de forme rectangulaire et compte sur une surface totale de parcelle de 7 082m<sup>2</sup>. Durant les prochains 18 mois, SANJOSE exécutera les finitions des 2 bâtiments de bureaux d'une surface construite de 21 532m<sup>2</sup>, un centre commercial de 8 454m<sup>2</sup> et 4 sous sols de parking d'une capacité de 829 places.

### LE PALAIS DU GOUVERNEMENT DE GRAN CANARIA REOUVRE SES PORTES

Il s'agit d'une construction de style rationaliste, de style architectural centre européen avec une influence du suisse Le Corbusier très claire. Le chantier, projet inachevé de Alejandro de la Sota, s'est développé sur une surface construite de 25 000m<sup>2</sup> parmi lesquels: 6 000m<sup>2</sup> de bureaux, 318 places de parking, un assemblée de 127 places et un Auditorium avec une singulière forme d'"oeuf" d'une capacité de 327 places

La première cérémonie officielle après l'exécution des travaux par SANJOSE Construction fut la visite du Troisième Vice-président du Gouvernement espagnol et Ministre de la Politique Territoriale, Manuel Chaves, qui s'est réuni avec l'actuel président insulaire, José Miguel Pérez.

Palais du Gouvernement de Gran Canaria



### Postérieur au Bilan

#### TUNNELS DE PAJARES

SANJOSE exécutera le projet de construction de génie civil complémentaire intérieur du Lot Sud des Tunnels de Pajares de la Ligne à Haute Vitesse (AVE) Madrid - Asturias, Tronçon La Robla - Pola de Lena (Variante de Pajares).

Les tunnels de Pajares, qui seront les seconds plus long d'Espagne et les septièmes mondiaux, se composent de deux tubes parallèles, d'une longueur de presque 25km chacun et d'un diamètre intérieur libre de 8,50m, prévus pour des vitesses supérieures à 250km/h. Ces deux tunnels de base, de double voie, permettront le passage à travers de la Cordillère Cantábrica, et réduiront le parcours actuel de 83 à 50 km.

#### SANJOSE DEBARQUE AU MOZAMBIQUE

Le Groupe SANJOSE a formalisé son implantation et mise en marche au Mozambique après avoir conclu un accord avec son gouvernement, pour collaborer au développement de grands travaux d'infrastructures dans le pays.

Les champs de coopération initiaux sont identifiés dans un projet de plus de 100 000 logements sociaux et un macro projet de logement pour les fonctionnaires publics, des travaux d'infrastructures routières de plus de 150km qui comportent un pont à double voies de 3,5km de long et l'urbanisation d'environ 600 hectares.

Est aussi à l'étude, le développement d'une grande zone touristique proche de la ville de Maputo et plusieurs barrages hydrauliques, destinés pour certains à l'irrigation et d'autres à l'exploitation de centrales hydrauliques.

Le Mozambique, avec 20 millions d'habitants, expérimente un développement économique constant et consistant, ce qui le converti en une des nations émergentes ayant le plus de vigueur, dans la corne sud de l'Afrique.

#### APPROBATION DEFINITIVE DU PROLONGEMENT DE LA CASTELLANA

La séance plénière de la Mairie madrilène a approuvé le 25 février de forme définitive le Plan Partiel de Réforme Intérieure de la Zone du Prolongement de la Castellana (aussi dénommée officiellement Opération Chamartin) après l'émission de la part de la Communauté de Madrid d'un avis favorable sur l'impact environnemental des travaux qui constitue-

ront la plus grande transformation urbaine jamais entreprise en Espagne.

Le début des travaux est estimé pour 2012. Ce projet occupe 3 millions de mètres carrés, où sont actuellement situées les voies ferrées de la Gare Chamartin, dans la zone Nord de l'axe Castellana. L'enfouissement de toutes les voies ferrées constituera le coup d'envoi de l'urbanisation de la zone bien qu'il faudra attendre jusqu'en 2018 pour voir le premier bâtiment terminé.

#### DEVELOPPEMENT D'UN PARC EOLIEN DE 50 MW EN URUGUAY DURANT LES 20 PROCHAINES ANNEES

L'Administration Nationale des Usines et Transmissions Electriques (UTE) de l'Uruguay a attribué à Fingano S.A. (Consortium formé par le Groupe SANJOSE 40%, Corporación America 40% et Contreras Hermanos 20%) la construction, l'exploitation et la maintenance pour les 20 prochaines années d'un parc éolien de 50 Mw dans le département uruguayen de Maldonado. Cette adjudication est le résultat de la Résolution adoptée par le Directoire de UTE pour l'achat de 150 Mw d'Énergie Electrique de source éolienne.

Le parc, qui sera formé par 25 éoliennes d'une capacité de 2Mw chacune, entrera en fonctionnement dans un délai maximum de 3 ans. Fingano exploitera le parc éolien durant 20 ans sous un modèle de concession qui en plus détermine un prix fixe assuré pour chaque mégawatt/heure (Mwh) d'électricité générée.

Le projet générera un portefeuille d'affaire supérieur à 315 millions de dollars.





## PRIX ET DISTINCTIONS

Tout au long de l'année 2010, le Groupe SANJOSE a reçu diverses distinctions pour la qualité architecturale ou de construction de quelques chantiers. Ceux-ci sont les plus remarquables.

### PRIX DE LA VILLE DE BARCELONE

Le musée Barcelonais Can Framis de la Fondation Vila Casas exécuté par SANJOSE et dessiné par l'agence BAAS Arquitectes de Jordi Badia a reçu à l'unanimité le "Prix de la Ville de Barcelone 2009" dans la catégorie de Design, Architecture et Urbanisme.

Le jury a mis en valeur son "articulation entre l'ancien et le neuf sans tomber dans les clichés restorationnistes" et sa proposition juste au moment de "créer un espace public intime dans un contexte urbain démembré et en transformation". Le musée est composé de deux entrepôts industriels existants et un nouveau bâtiment pour qu'ils communiquent, la sincère brutalité du béton a su être utilisé comme élément de cohésion de l'œuvre.

### XI PRIX INTERNATIONAL PUENTE DE ALCÁNTARA

Le tronçon Barrage de Contreras - Villargordo del Cabriel de la connexion de l'AVE Madrid - Valence a été récompensé par la Fondation San Benito de Alcántara avec le "XI Prix International Puente de Alcántara" pour réunir des caractéristiques uniques et singulières qui le convertisse en une des plus grandes oeuvres de génie civil des derniers temps, comme "l'emploi de techniques novatrices d'exécution, la pureté des lignes de la structure et la beauté et l'intégration dans le paysage", selon la note du jury.

Le passage de la ligne à haute vitesse Madrid - Valence par le barrage de Contreras résulte en un des chantiers les plus singuliers du parcours déterminé par l'orographie accidentée de la zone, les conditions dérivées d'une préoccupation croissante pour la conservation de l'environnement et les spécifications techniques requises. Tout ceci requière la nécessité de construire trois tunnels (celui de la Hoya de Roda, celui du Rabo de la Sartén et celui de la Umbría de los Molinos) et trois viaducs (celui de la Cuesta Negra, celui du barrage de Contreras et celui du Istmo) sur seulement 6,5 kilomètres de tracé.

Parmi la complexité des travaux pour construire le passage par le barrage, le jury a spécialement mis en valeur le Viaduc de Contreras, qui est le pont à arc de béton pour des chemins de fer de plus grande portée en Europe (261m) et record absolu d'Espagne pour un pont à arc de béton.

### PRIX INTERNATIONAL DE TRANSPORTS PUBLICS

Le Métro Rapide Ouest de Madrid a été reconnu cette année par l'Union International des Transports Publics (UITP) comme référence internationale en matière de transport public en lui concédant le "Prix à la Meilleure Initiative Mondiale de Métro rapide" en s'imposant face à quinze autres projets d'Amérique, Asie et Europe.

Ce prix, que la UITP concède tous les deux ans, a été remis en guise de conclusion de la Xe Conférence Internationale sur les Métro Rapide. Rencontre célébrée à Madrid et qui comptait sur la présence de plus de 250 professionnels du monde entier.

Des deux lignes que forment le Métro Rapide Ouest, SANJOSE a construit la ML3 qui unit Boadilla del Monte et Colonia Jardín. Composée principalement de 13,7 km. de long de double voie, douze stations et onze structures.

Musée Can Framis de la Fondation Vila Casas, Barcelone



Tonçon Barrage de Contreras - Villargordo del Cabriel, AVE Madrid - Valence



Metro Rapide de Boadilla del Monte - Colonia Jardín, Madrid







- > Génie Civil
- > Bâtiment
- > Ingénierie et Construction Industrielle
- > Cartuja I.
- > EBA

Boucle Sud Ouest de Tolède





AVE Madrid - Saragosse -  
Barcelone - Frontière Française



AVE Madrid - Communauté  
Valencienne - Région de Murcie



AVE Almería -  
Région de Murcie



SANJOSE Construction est la société à la tête du département construction du Groupe. Elle développe ses activités en Génie Civil, Bâtiment et Ingénierie et Construction Industrielle.

SANJOSE converti chaque projet en quelque chose d'unique. Adapté aux nécessités et à la demande de ses différents clients et marchés, et peut compter sur l'appui de plusieurs divisions spécialisées (Chantiers Spéciaux, Hôpitaux, Centres Commerciaux, ...) qui apportent une solution plus efficace et innovatrice dans chaque phase du projet.

## GÉNIE CIVIL

La vocation de service au client est essentielle pour le Groupe SANJOSE. Les Administrations Publiques (Centrales, Autonomiques et Locales), sont importantes pour le développement des infrastructures qui améliorent la société, il existe donc une responsabilité à long terme avec elles et une relation basée sur la confiance et sur les connaissances mutuelles, qui permettent de connaître et de s'adapter aux singularités de chaque projet pour travailler de manière efficace et continue.

SANJOSE Construction est un des principaux protagonistes nationaux du secteur grâce à son expérience, sa qualité d'exécution, le respect des délais et son engagement avec le client, l'environnement et la prévention des risques.

## Ferroviaires

SANJOSE réalise tout type de projet de haute vitesse, interurbain et métropolitain, durant cet exercice, on peut souligner l'adjudication, la finalisation et les chantiers en cours d'exécution des différentes opérations:

- Tronçon Barrage de Contreras - Villargordo del Cabriel. AVE Madrid - Valence.

- Tronçon Ocaña - Villarubia de Santiago. AVE Madrid - Valence.
- Tronçon Montcada - Mollet (Barcelone). AVE Madrid - Saragosse - Barcelone - Frontière Française.
- Tronçon Fleuve Cea - Bercianos del Real Camino (León). Ligne à Haute Vitesse Nord - Nord-Ouest.
- Tronçon Miamán - Ponte Ambía (Orense). AVE Madrid - Galice.
- Tronçon Colada de la Buena Vida - Murcie. AVE Madrid - Communauté de Valence.
- Tronçon Vera - Los Gallardos. AVE Almería - Région de Murcie.
- Lot Sud Chantiers complémentaires intérieurs des Tunnels de Pajares. AVE Madrid - Asturies.
- Quatre Tunnels ferroviaires dans l'Etat de Manipur (Inde).

Tronçon Montcada - Mollet. AVE Madrid - Saragosse - Barcelone -  
Frontière Française



Tronçon Ocaña - Villarubia de Santiago. AVE Madrid - Valence



Tronçon Fleuve Cea - Bercianos del Real Camino (León). Ligne à Haute Vitesse Nord - Nord-Ouest



Tronçon Vera - Los Gallardos. AVE Almería - Région de Murcie







■ Tronçon Barrage de Contreras - Villargordo del Cabriel. AVE Madrid - Valence  
Longueur. 6,5 km.  
Viaducs. 3  
Tunnels. 3  
Viaduc de Contreras. Plus grand arc ferroviaire à béton d'Europe et record absolu d'Espagne (261 m. de portée)  
Prix International Puente de Alcántara





## Autoroutes et Routes

Les projets suivants, récemment terminés, attribués ou en exécution peuvent être soulignés:

- Boucle Sudouest de Tolède.
- Tronçon Verín - Frontière Portugaise de l'autoroute A-75, Orense.
- Tronçon: Sueca - Sollana. Doublement des voies Routes N-332 (Almería - Valence).

- Variante de la route PO-546 entre Reguerito et la route PO-11 (Pontevedra).
- Elargissement et amélioration de la route CV-720, Benigemala à Castell de Castells (Alicante).
- Conditionnement de la A-5058, depuis l'accès Nord à El Portal à l'intersection avec la A-5053 à Malpica (Huelva).
- Passerelle piétonne et cycliste sur la M-30 Ouest au Pont des Français, Madrid.

Tronçon Verín - Frontière Portugaise de l'autoroute A-75, Orense



Variante de la route PO-546 entre Reguerito et la route PO-11 (Pontevedra)



Variante de la route PO-546 entre Reguerito et la route PO-11 (Pontevedra)



Tronçon: Sueca-Sollana. Doublement des voies Routes N-332 (Almería - Valence)





Boucle Sudouest de Tolède



**■ Boucle Sudouest de Tolède**  
 Longueur. 23,3 km.  
 Viaducs. 3  
 Bretelles. 14  
 Passages inférieurs. 24  
 Réduit les temps de parcours de ce trajet de  
 30-40 min à dix minutes  
 Canalise le trafic quotidien moyen de 8 000 véhicules,  
 offrant un service à une population estimée à plus de  
 150 000 personnes





## Travaux Hydrauliques

- Extension de la Station d'Épuration d'Eaux Résiduelles (EDAR) de Arroyo de la Vega à San Sebastián de los Reyes, Madrid.
- Projet et exécution du nouveau EDAR de Aranjuez Nord, Madrid.
- Collecteur de El Paular à Oteruelo del Valle à Rascafría, Madrid.
- Canal de Villalaco, Palencia.
- Approvisionnement d'eau d'irrigation avec de l'eau réutilisable du Système Général de Arroyo Culebro, Madrid.
- Projet et exécution de l'extension et amélioration du Système de Traitement des Eaux Potables de Monforte de Lemos.
- Ré urbanisation du Passage Maritime de l'Avenue de la Baie, Cadix.
- Urbanisation du Passage Maritime du Port Ribera de Algeciras, Cadix.
- Réforme du Passage Maritime de Colera, Gérone.
- Restauration et conditionnement environnemental du fleuve Valdemembra à Villanueva de la Jara, Cuenca.
- Canalisation du cours bas des ruisseaux de Prado Jurado, Málaga.
- Déviation du collecteur du CEIP La Marina et Alcantarillado rues Blas Fernández Lirola et Enric Morera à Hospitalet de Llobregat, Barcelone.

EDAR Arroyo de la Vega, Madrid



Ré urbanisation du Passage Maritime de l'Avenue de la Baie, Cadix

Canal de Villalaco, Palencia



## Autres Opérations

- Parc d'Entreprises de La Sionlla à Saint-Jacques-de-Compostelle, La Corogne.
- Secteur UE-11 "Cucarela-3" à Chiclana de la Frontera (Cadix).
- Urbanisation de la Place B et de l'Axe B depuis la ST-2 jusque l'axe 3-A dans le cadre du Plan Partiel du Centre Directionnel de Cerdanyola del Valles, Barcelone.
- Urbanisation Zone Industrielle de Guadarranque à San Roque, Cadix.
- Urbanisation, réforme et extension de la Place du Vidrio de Hospitalet de Llobregat, Barcelone.
- Urbanisation du Parking de l'avenue Cataluña de Hospitalet de Llobregat, Barcelone.
- Environ de la Mar de Bellvitge à Hospitalet de Llobregat, Barcelone.
- Urbanisation de l'avenue Tomás Giménez, Hospitalet de Llobregat.

- Reconversion du tronçon urbain de l'ancienne N-II à Calleja, Barcelone.
- Quatre parkings d'urgence de l'Autoroute A-2.
- Parking dissuasif (13 300m<sup>2</sup>) sur la marge du fleuve Guadalete et connexion piétonne et cycliste avec le centre historique de Puerto de Santa María, Cadix.
- Ré urbanisation du talus de la rambla Prim avec la Rue Bernal Médico dans le district de Sant Martí de Barcelone.
- Travaux relatifs au projet d'exécution de la Place B dans l'axe de la Science du Plan Partiel du Centre Directionnel de Cerdanyola del Vallès, Barcelone.

■ Parc d'entreprises de La Sionlla à Saint-Jacques-de-Compostelle, La Corogne  
 Surface urbanisée. 1 382 799m<sup>2</sup>.  
 Réseau d'assainissement. 16,15 km.  
 Réseau d'approvisionnement. 14,23 km.  
 Réseau de gaz. 8,84 km.  
 Réseau de télécommunications. 7,04 km.  
 Lignes de haute tension. 9,46 km.  
 Lignes de basse tension. 7,52 km.  
 Réseau d'éclairage. 15,86 km.  
 Viaduc. 1  
 Passage inférieur. 1







## BÂTIMENT

SANJOSE Construction divise ce département d'activités en deux grands segments: Bâtiment Non Résidentiel et Logement.

L'expérience de l'entreprise et sa capacité à réduire les délais sans affecter la qualité du projet a fait que SANJOSE se trouve parmi les principales entreprises de construction espagnoles en Bâtiment et principalement dans le secteur Non Résidentiel.

La spécialisation et l'histoire du Groupe dans ce type de projet singulier et l'aménagement rapide de celui-ci aux particularités de chacun a fait que SANJOSE compte avec l'entière confiance des Administrations Publiques et du secteur privés pour exécuter n'importe quel projet tant sanitaire qu'éducatif, culturel que des installations sportives ou des bâtiments administratifs ou corporatifs que des centres commerciaux, des hôtels, ...

## Bâtiment Non Résidentiel

### Sanitaire

C'est une des grandes spécialités de SANJOSE. En 2010, SANJOSE a travaillé sur 31 projets sanitaires, desquels 10 sont terminés, On peut souligner les travaux de constructions neuves et extensions de 10 importants hôpitaux, parmi lesquels:

- Hôpital Universitaire Central des Asturies (HUCA) à Oviedo.
- Hôpital Universitaire Lucus Augusti (HULA) de Lugo.
- Hôpital de Gandía.
- Clinique IMQ à Bilbao.
- Complexe Hospitalier Universitaire d'Albacete.
- Hôpital de Hellín, Albacete.
- Hôpital Nuestra Señora de Gracia, Saragosse.
- Hôpital Infanta Luisa, Séville.
- Hôpital Virgen del Puerto, Plasencia.
- Hôpital Perpetuo Socorro, Alicante.

- Hôpital de Maipú, Santiago du Chili.
- Hôpital de La Florida, Santiago du Chili.
- Hôpital Dr. Guillermo Rawson à San Juan (Argentine).

La spécialisation de SANJOSE recouvre les grandes surfaces hospitalières citées précédemment mais aussi des projets de taille plus petites mais de grand intérêt pour les usagers, comme le Cap de Tordera, la réforme et l'extension du Bâtiment de la Croix Rouge à Oviedo, le Centre de Santé de Minas de Riotinto à Huelva et plusieurs centres de jour et résidences dans tout le pays.



■ Hôpital de Gandía  
Surface parcelle. 69 213m<sup>2</sup>  
Surface hospitalière. 48 640m<sup>2</sup>  
Total lits. 396  
Soins Intensifs. 14  
Blocs opératoires. 10  
Places de parking. 530  
Architectes. Juan Añón Gómez,  
Gema Martí Sanjuán, Ramón Calvo Soto et  
José Ramón Tormo Illanes  
(AIC EQUIP Arquitectos & Ingenieros)

■ Clinique IMQ, Bilbao  
Surface parcelle. 9 200m<sup>2</sup>  
Surface hospitalière. 25 466m<sup>2</sup>  
Total lits. 157  
Soins Intensifs. 14  
Blocs opératoires. 9  
Places parking. 450  
Architectes. Carlos Ferrater et Alfonso Casares







■ **Hôpital Universitaire Central des Asturies (HUCA), Oviedo**  
 Surface parcelle. 365 000m<sup>2</sup>  
 Surface hospitalière. 180 603m<sup>2</sup>  
 Total lits. 1 039  
 Soins Intensifs. 121  
 Blocs opératoires. 33  
 Places de parking. 2 045  
 Architectes. Ángel Fernández Alba et Juan Navarro Baldeweg

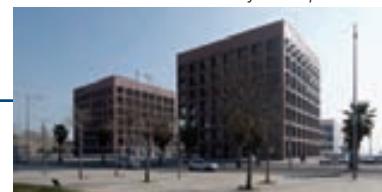


■ **Hôpital Universitaire Lucus Augusti (HULA), Lugo**  
 Surface parcelle. 166 000m<sup>2</sup>  
 Surface hospitalière. 151 398m<sup>2</sup>  
 Total lits. 823  
 Soins Intensifs. 106  
 Blocs opératoires. 18  
 Places de parking. 2.164  
 Architectes. Luis Fernández Inglada, Juan José Arévalo et Eduardo Herraiz





TecnoCampus Mataró-Maresme,  
Université Polytechnique de Mataró



Ateliers de l'Université  
Polytechnique de Cordoue



Terrain de football - rugby et piste d'athlétisme,  
Université d'Orense



## Education

La construction, extension ou réhabilitation de centres éducatifs de tout type, depuis les garderies et collèges jusqu'aux plus prestigieuses universités est un autre secteur où SANJOSE est très présent.

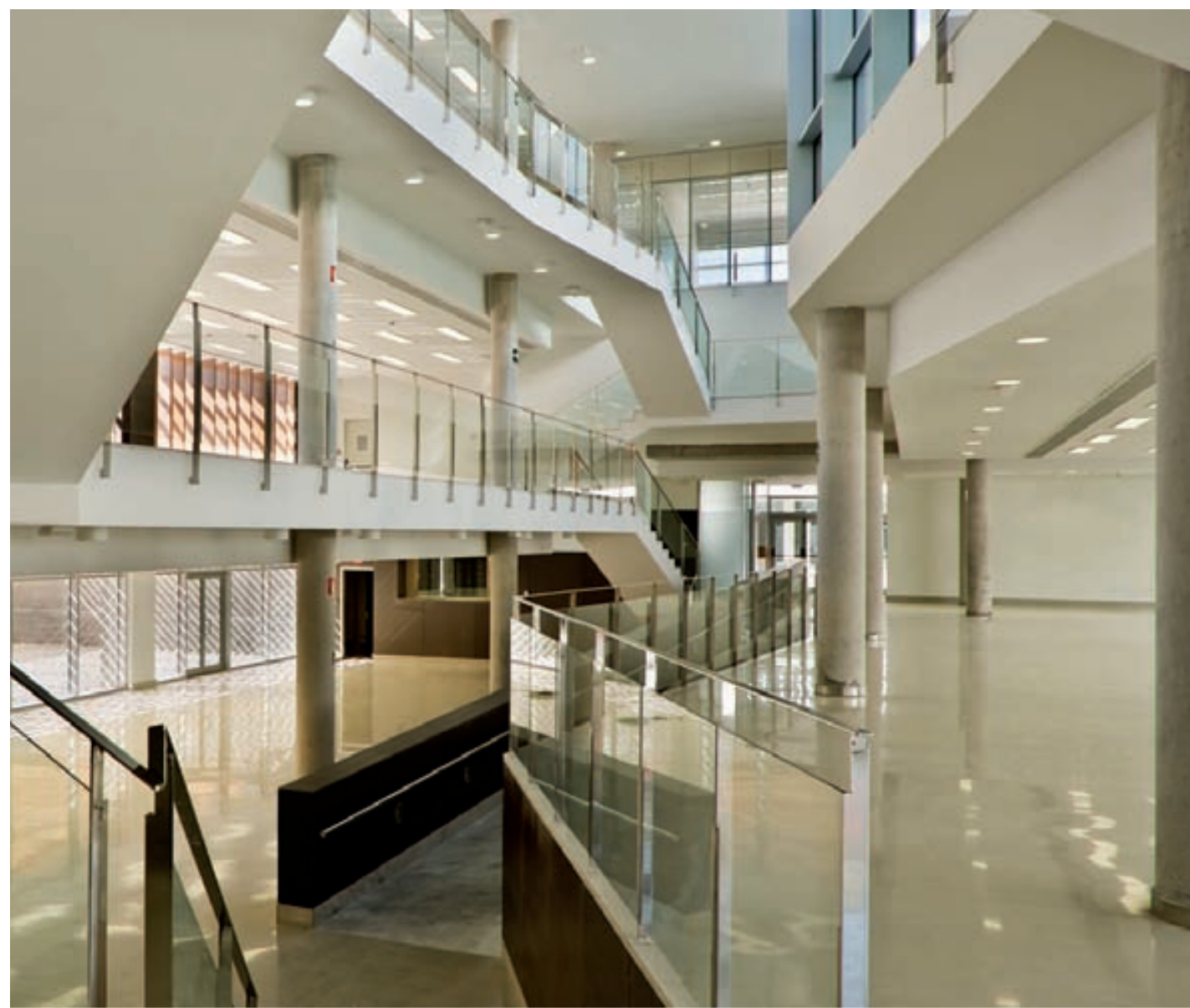
Pour chaque projet de cette typologie, SANJOSE offre une exécution personnalisée, identifiant les principaux besoins du client et en ajustant les coûts, qualité et délais, avec l'objectif d'assurer les installations désirées et l'entrée des élèves à la date prévue.

En 2010 SANJOSE a travaillé pour différents clients publics et privés sur plus de 60 projets éducatifs dont 31 ont été livré. Parmi eux, on peut noter les suivants:

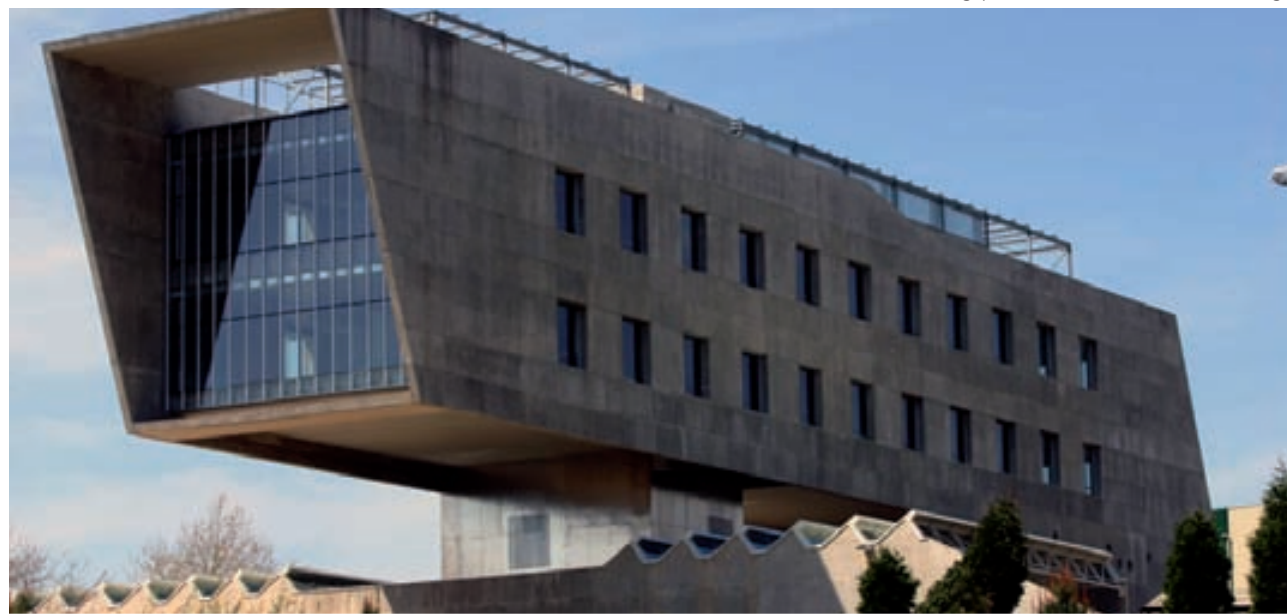
- Ecole Universitaire de Magistrature et les Dépendances Départementales et Administratives de la Faculté des Sciences Sociales, ainsi que d'autres installations associées (Bibliothèque, Cafétéria, Self, Salle d'Expression Corporelle) sur le Campus de Tarongers de l'Université de Valence.
- Module Technologique d'Investigation de l'Université de Vigo.
- Centre de Recherche Universitaire de Mieres pour l'Université d'Oviedo.
- Ecole Technique Supérieure d'Ingénierie (ETSE) à Burjassot pour l'Université de Valence.
- Terrain de football-rugby et piste d'athlétisme sur le campus de l'Université de Orense.
- Façades TecnoCampus Mataró - Maresme, Ecole Universitaire Polytechnique de Mataró.
- Aménagement d'ateliers polytechnique de l'Université de Cordoue.
- Zone Sportive Ouest du Campus de l'Université Pablo Olavide, Séville.
- CEIP Ramón Cabanillas, Saint-Jacques-de-Compostelle.
- CEIP Almeda à Cornellá, Barcelone.
- CEIP Oria Castañeda à Lepe, Huelva.
- IES Pablo Picasso de Chiclana, Cadix.
- IES Marqués de Comares à Lucena, Cordoue.
- Collège San Isidro à Níjar, Almería.
- Collèges Adharaz et Altasierre à Espartinas, Séville.
- Collège Sulayr, Grenade.
- Collège Mar Mediterraneo, Almería.
- Collège à la Pobla de Vallbona, Valence.
- Ecole Infantile à Alfajarín, Saragosse.
- Ecole Infantile dans le quartier de Atlántico, Las Palmas de Gran Canaria.



■ Ecole Universitaire de Magistrature, Université de Valence  
Surface construite. 25 270m<sup>2</sup>  
Bureaux. 260  
Salles. 49  
Salles Spéciales. 9  
Salle Expression Corporelle 1 893m<sup>2</sup>  
Laboratoires. 2  
Cafétéria-Self. 1 000m<sup>2</sup>  
Bibliothèque. 2 519m<sup>2</sup>  
Architectes. Juan Añón Gómez et Gema Martí Sanjuán  
(AIC EQUIP Arquitectos & Ingenieros)



Module Technologique de Recherche de l'Université de Vigo





Station d'Autobus Port Heredia, Malaga



Bâtiment Multiusages, Mairie de Telde



## ■ Bâtiment Publics

SANJOSE aborde aussi, avec les principales Administrations Publiques, des projets dans toutes ses variantes possibles: construction, conception-réalisation, ppp.

En 2010 SANJOSE est intervenu sur un grand nombre d'équipements publics de diverse typologie parmi lesquels:

- Palais du Gouvernement de Gran Canaria.
- Reconversion Bâtiment Ronda 1 (Expo Saragosse 2008) en un nouveau Centre d'Affaires, Culture et Loisir de Saragosse.
- Réhabilitation Palais de Bibataubín comme nouveau Siège Institutionnel du Conseil Consultant de l'Assemblée d'Andalousie, Grenade.
- Réhabilitation Auditorium Manuel de Falla, Grenade.
- Extension Bâtiment du Nautisme à Portonovo, Pontevedra.
- Musée Revello de Toro, Malaga.
- Espace Scénique de Alhaurín el Grande, Malaga.
- Aménagement de locaux pour dépendances Municipales dans le Stade de Arcángel de Cordoue.
- Réhabilitation Marché de Abastos, Séville.
- Bibliothèque Municipale dans la rue Torneo, Séville.
- Ecole de Musique et Auditorium de Cox, Alicante.
- Centre d'Interprétation Las Viñas à Manilva, Malaga.
- Centre d'Interprétation du Folklore Malagueño à Benagalbón, Malaga.
- Piscine Couverte à Segorbe, Castellón.
- Ecole de Flamenco de Grenade.
- Centre de Jour, Résidence et Bureaux de Services Sociaux Municipaux de Carmona, Séville.
- Bâtiment Multiusages pour la Mairie de Telde, Las Palmas de Gran Canaria.
- Auditorium et Omnisport à Bembibre, León.
- Auditorium Municipal de Teulada, Alicante.
- Terminal de l'Aéroport de Vigo, Pontevedra.
- Station d'Autobus Port Heredia de Malaga.
- Parc Urbain de La Ballena Area Sur, Las Palmas de Gran Canaria.
- Centre Social à Churriana, Malaga.
- Siège Mairie de Archidona, Malaga.
- Centre d'Assistance Gérontologique d'Orense.

Reconversion Bâtiment Ronda 1 (Expo Saragosse 2008) en un nouveau Centre d'Affaires, Culture et Loisir de Saragosse



Musée Revello de Toro, Malaga



Auditorium Manuel de Falla, Grenade





Auditorium et Omnisport à Bembibre, León



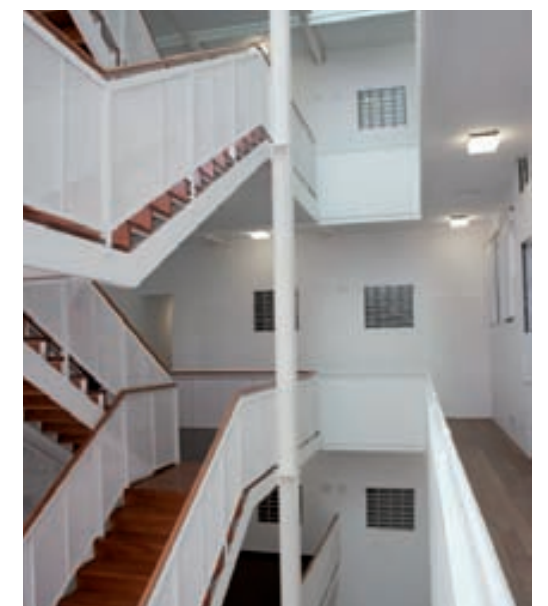
Palais de Bibataubin, Grenade



Siège Mairie de Archidona, Malaga



■ Palais du Gouvernement de Gran Canaria  
Surface construite. 25 000m<sup>2</sup>  
Surface bureaux. 6 000m<sup>2</sup>  
Places de parking. 318  
Salon d'Assemblée. 127 sièges  
Auditorium en forme d' "oeuf" et 372 sièges  
Architecte. Projet incomplet de Alejandro de la Sota





Centrale de ABCR Labs à Forcarei, Pontevedra



Centre Commercial Castellana 200, Madrid



Hotel Arenas de Pinto, Madrid



## Bâtiments Privés

SANJOSE Construction matérialise les projets des principales entreprises qui opèrent en Espagne. Grâce à ses connaissances du milieu, à la rapidité d'exécution et la qualité de ses opérations, SANJOSE réussit à ce que le client rentabilise son investissement le plus vite possible.

Le Groupe conseille techniquement, développe l'innovation, collabore dans toutes les phases du projet et, par sa flexibilité opérationnelle, s'adapte à toutes les exigences qui peuvent apparaître pendant le projet.

Entre les travaux exécutés ou attribués cette année, on peut souligner:

- Hôtel Arenas de Pinto, Madrid.
- Réhabilitation Bodega "Pazo Baion", Pontevedra.
- Hôtel Puerto Tahiche à Lanzarote, Gran Canaria.
- Bureaux pour l'Immobilier Layetana à Hospitalet de Llobregat, Barcelone.

- Entrepôt pour usages multiples dans le Parc Logistique de Cordoue.
- Centrale de Recherche et Production de dérivés de silicium pour ABCR Labs à Forcarei, Pontevedra.
- Funérarium à Torrelavega, Cantabria.
- Complexe Résidentiel du Troisième Age pour Caser à Santo Ángel, Murcie.
- Concessionnaire Peugeot à Saragosse.
- Centre Commercial Castellana 200, Madrid.
- Centre Commercial à Orihuela, Alicante.
- Hôtel dans le Bâtiment Tío Pepe de la Puerta del Sol, Madrid.

Bodega "Pazo Baion", Pontevedra



Bureaux pour l'Immobilier Layetana à l'Hospitalet de Llobregat, Barcelone  
Surface construite. 10 716m<sup>2</sup>  
Surface bureaux. 5 666m<sup>2</sup>  
Places de parking. 150  
Mur Rideau. 5 314m<sup>2</sup>  
Certification LEED pour le US Green Building Council  
Architecte. Miquel Aranda (RCR Arquitectes)



Complexe Résidentiel du Troisième Age à Santo Ángel, Murcie





Logements VIVA, Valladolid



Résidence Las Arcadias, Valence



## Logements

Sans être l'une des principales branches d'activités, l'expérience et la confiance transmises aux principaux promoteurs publics et privés, ont fait que SANJOSE a eu la charge de construire 3 271 logements à travers le pays. Durant l'exercice 2010, 1 453 ont été livrés.

Pour les deux premiers mois de 2011, SANJOSE s'est vu attribué la construction de 299 logements de plus.

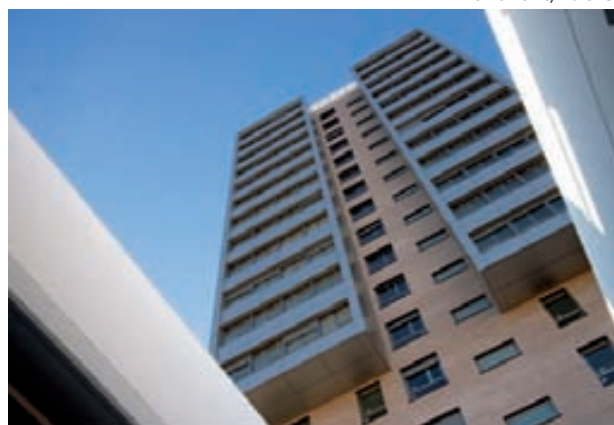
## Logement Social

- Logements, locaux et garages sur la zone Aéroport, Séville.
- Logements sur la zone Aéroport, Séville.
- Logements, locaux et garages à Séville.
- Logement La Torre, Valence.
- Logements VIVA à Valladolid.
- Logements et Bibliothèque Municipale à Cornellá de Llobregat, Barcelone.

## Logement Libre

- Logements à Mairena de Aljarafe, Séville.
- Logements, locaux et garages à Vejer de la Frontera, Cadix.
- Résidence Las Arcadias dans la Rue Guillen de Castro, Valence.
- Logements à Portonovo, Pontevedra.

VPO La Torre, Valence



Logements et Bibliothèque Municipale à Cornellá de Llobregat, Barcelone



Logements à Portonovo, Pontevedra



Logements à Mairena de Aljarafe, Séville







## INGENIERIE ET CONSTRUCTION INDUSTRIELLE

Avec plus de 25 ans d'expérience en Ingénierie et Construction Industrielle, le Groupe augmente la puissance de ce département en l'intégrant à SANJOSE Construction pour profiter, en plus de la solvabilité technique et économique de celle-ci, des synergies existantes entre chaque département dans le but de favoriser la pénétration des différents marchés et clients les plus diversifiés.

Ce département répartit ses activités principales entre: Installations et Montages, Infrastructures et Transports et Usines Industrielles.

### Installations et Montages

- Bâtiment Corporatif Tour Iberdrola AIE, Bilbao. Projet, fourniture et installation des lots techniques électriques de haute et basse tension dans ce bâtiment de 35 étages, qui sera le nouveau Siège Social de Iberdrola.

Le projet contemple aussi les installations de communications (terrestres, téléphonie et satellite) et mégaphonie, système de détection des alarmes et extinction des incendies; et le centre de surveillance et contrôle d'accès.

- Hôpital Universitaire Central des Asturies (HUCA), Oviedo. Installations mécaniques, climatisation complète et plomberie de ce qui sera le deuxième plus grand hôpital d'Espagne, avec une surface hospitalière de 180 603m<sup>2</sup>.

Parmi les principaux chiffres, on trouve une demande de puissance de 21 Mw, 255 climatiseurs, 2 307 fancoils et 180 000m<sup>2</sup> de conduits.

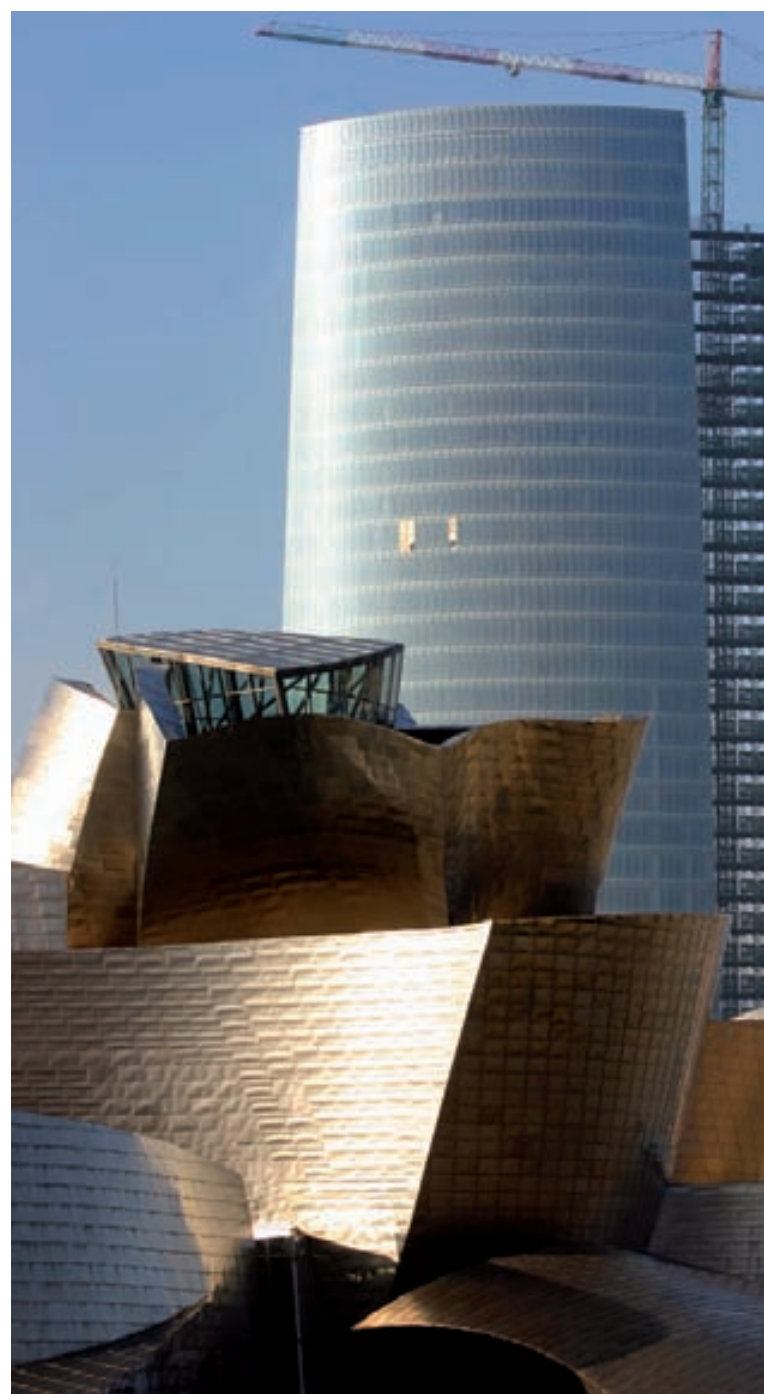
- Hôpital Universitaire Lucus Augusti (HULA), Lugo. Installation électrique de haute et basse tension pour un complexe dont la puissance totale atteint 12Mw.

Parmi les autres installations réalisées, on trouve la SAI, paratonnerre, sécurité, CATV, télécommunications, mégaphonie et gestion technique centralisée électrique.

- Clinique IMQ, Bilbao. Installation électrique de basse et haute tension pour la clinique privée la plus grande du Pays Basque avec 25 466m<sup>2</sup> de surface hospitalière et une puissance installée de 5 Mw.

- Ensemble résidentiel de l'Association de Telefónica d'Assistance aux Handicapés (ATAM) à Pozuelo de Alarcón, Madrid. Réforme intégrale des quatre bâtiments qui forment l'ensemble ATAM pour son aménagement en bureaux, consultations médicales et deux résidences.

Bâtiment Corporatif Tour Iberdrola AIE, Bilbao



Hôpital Universitaire Central des Asturies (HUCA), Oviedo



Hôpital Universitaire Lucus Augusti (HULA), Lugo

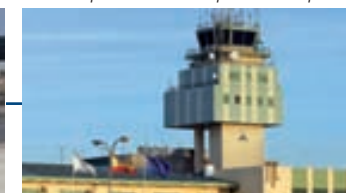




Aéroport de Fuerteventura



Aéroport de Saint-Jacques-de-Compostelle



## Infrastructures et Transport

- Centrale Energétique de l'Aéroport de Barcelone. Infrastructure terminée en 2010 qui fournit tout le complexe du Nouveau Terminal de l'Aéroport de Barcelone. Dans ce bâtiment indépendant, ont été installés les systèmes de production d'énergie électrique, eau froide et eau chaude, plomberie et réseaux d'assainissement, circuit fermé de télévision (CCTV) et équipements de distribution d'eau contre les incendies.

Parmi les principaux chiffres, on peut souligner les 32.649 Mw de puissance frigorifique installée, 24 tours de réfrigération, 292 UTA's, 1 158 fancoils et 218 conditionneurs, 160 000m de conduits et 150 000m de tubes et 5 chaudières à gaz de 5 400Kw chacune.

- Centrale Electrique de l'Aéroport de Saint-Jacques-de-Compostelle. Construction et équipement de la nouvelle centrale électrique située sur une parcelle de 10 250m<sup>2</sup> au sud de l'aéroport et avec une surface construite de 6 000m<sup>2</sup>.

Le projet prend aussi en charge le changement de tension de distribution intérieure des anneaux électriques actuels et la tension du cablage des nouveaux anneaux ainsi que le changement/modification des centres de transformation secondaires le long de l'aéroport et la connexion de ceux-ci avec la nouvelle centrale.

- Bâtiment de Parking de l'Aéroport de Malaga, Amélioration des installations électriques, de contrôle, ventilation, marquage au sol et génie civil du parking du Terminal 2. Les deux bâtiments ont été unis au moyen de passerelles et le contrôle et les communications aussi afin de réunir le temps de gestion.
- Extension du Terminal de l'Aéroport de Fuerteventura. Installations de haute et basse tension dans le bâtiment et installation de la gestion intégrée. Avec cette initiative, le bâtiment sera inclus au système électrique général de l'aéroport et recevra le branchement de Haute Tension à 20 Kv depuis les deux centrales électriques.
- Installations des tunnels de Pedralba et Berroy, Huesca.



Centrale Energétique de l'Aéroport de Barcelone



Centrale Electrique, Aéroport de Saint-Jacques-de-Compostelle



Bâtiment Parking de l'Aéroport de Malaga

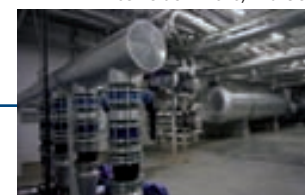




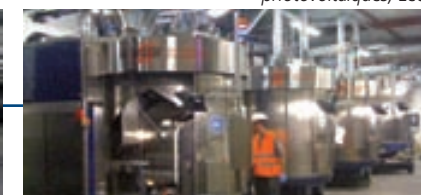
Usine de Désalinisation de El Mojón, Murcie



Usine de El Pozo, Murcie



Centrale de fabrication de cellules photovoltaïques, León



## Usines Industrielles

Sur ce marché complexe, SANJOSE Construction Ingénierie et Construction Industrielle est spécialisé en Energie, Eau et Environnement et Usines.

### ■ Energie

La spécialisation en projets d'Energies Renouvelables a une importance spéciale dans l'expectative de croissance tant sur le marché national qu'international.

SANJOSE s'adapte aux besoins du client, en exécutant et assumant la responsabilité complète tout au long du projet sous la modalité de EPC (Ingénierie, Fourniture et Construction).

- Centrale de Polygénération de froid et chaleur à Cerdanyola del Vallés, Barcelone. Fournisseur d'énergie du premier Accélérateur de Particule en Espagne et du Sudouest de l'Europe: le Synchrotron Parc de l'Alba.

En fonctionnement depuis cette année. Le projet comprend la construction de quatre centrales de cogénération de haute efficacité, une centrale de gazéification de biomasse, un système de production de froid solaire et un dépôt d'eau pour les pointes de demande frigorifique. Tout ceci est régulé par un système de gestion centralisé et un contrôle de la production.

La demande initiale est de 214 000 Mwh de froid, 113 000 Mwh de chaud, et 281 000 Mwh électriques.

- Centrale Photovoltaïque de 5 Mw à Straz Pod Ralskem (Republique Tchèque). La centrale installée par SANJOSE, avec plus de 22 000 panneaux, s'est converti en référence d'un des pays qui a le plus poussé dans le secteur photovoltaïque en 2010.

- Centrale de Génération Electrique Photovoltaïque de 5,4 Mw El Gallo, Jaén. Capable de fournir de l'énergie électrique pour couvrir une demande équivalente de 1 500 logements conventionnels durant une période de 20 à 25 ans.

Le contrat EPC inclus toute l'ingénierie et le génie civil associé à la fourniture, montage et mise en marche de la centrale, sur laquelle ont été installé 24 432 panneaux, un périmètre de 4 000 mètres et un systèmes de surveillance par CCTV et un système anti intrusion.

- Centrale de Cogénération de Avilés, Asturias.

### ■ Eau et Environnement

- Extension de l'Usine de Désalinisation de El Mojón, Murcie. Elaboration du projet, exécution des travaux, exploitation et maintenance pour une période de 15 ans. Une fois l'extension terminée, la centrale atteindra jusqu'à 6 hectomètres cubes annuels, destinés à l'arrosage. Il y aura une amélioration environnementale de la zone et réduira l'arrivée d'eau salée de drainage à la Mer Menor.

- Potabilisateur de AENA à l'Aéroport de Melilla.

### ■ Usines

- Usine de El Pozo à Alhama de Murcie. Il s'agit d'une nouvelle usine de 4 étages situé dans un complexe alimentaire que possède l'entreprise. Le projet comprend le projet, la fourniture et le montage de tous les équipements de production et réseaux de distribution pour la fabrique des systèmes armorinox, air comprimé, vapeur et condensés, eau osmotisée, eau chaude entre 80°C et 45°C, eau de nettoyage à une pression de 25 bars, systèmes de vide, climatisation et système de protection incendie.

- Centrale de fabrication de cellules photovoltaïques, León. Première fabrique espagnole de croissance de silicium multicristallin et coupe de cellules. Elle comprend une installation de 3 000m<sup>2</sup>, dix fours de croissance de cristaux, quatre coupeuses de haute technologie, équipements de nettoyage de matière première, de traitement de creuset et de recyclage de matériaux et équipements de mesure, d'emballage et contrôle de qualité.

Centrale de Génération Electrique Photovoltaïque de El Gallo, Jaén



Fournisseur d'énergie du premier Accélérateur de Particules d'Espagne et du sudouest de l'Europe: Synchrotron Alba. Centrale de Polygénération de froid et chaleur à Cerdanyola del Vallés, Barcelone

Centrale Photovoltaïque de 5 Mw à Straz Pod Ralskem (Republique Tchèque)





Collège Juan Nepomuceno, Séville

Omnisport et Piscine Municipale de Camas, Séville

Archive Municipale du Port de Santa María, Cadix



## CARTUJA I.

Entreprise andalouse, avec une délégation à Séville et Malaga, qui a plus de 20 ans d'expérience en projet pour des administrations publiques et entreprises privées de la communauté d'Andalousie.

Avec des travaux réalisés dans les 8 provinces, Cartuja est spécialisée dans la construction et la réhabilitation de bâtiment: bâtiments administratifs, hôtels, centres commerciaux, hôpitaux et centres sanitaires, logements, centres d'éducation et de sports, etc.

De tous les projets finalisés en 2010, on peut souligner les opérations suivantes:

Aménagement de l'ancien Terminal Sud de Télécabine de l'Expo 92 de Séville et la construction de bâtiments annexes pour le convertir en Parc Auxiliaire de Nettoyage pour Lipasam (Entreprise Publique de Nettoyage de Séville) et zones d'équipements sportifs.

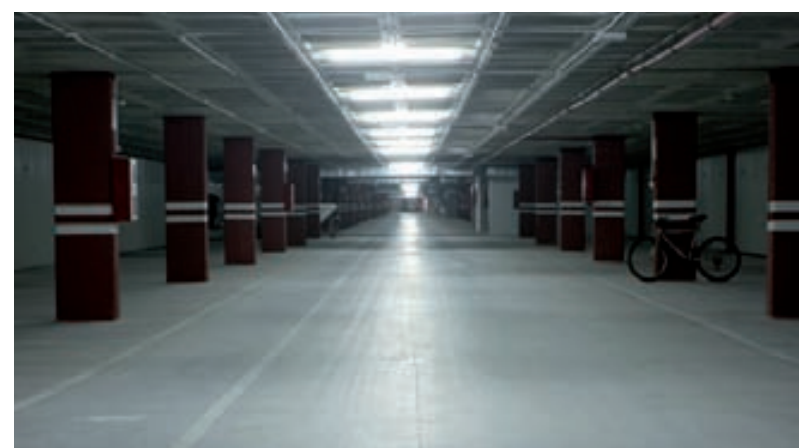
- Institut d'Enseignement Secondaire D4 Federico García Lorca de Churriana de la Vega, Grenade.
- Résidence Unité de Jour à San Fernando, Cadix.
- Réhabilitation de la Bodega de la rue Los Moros et aménagement pour son nouvel usage comme Archives Municipales du Port de Santa María, Cadix.
- Parking souterrain et ré urbanisation du Passage San Cristóbal de Almuñécar, Grenade.

- Parking souterrain et ré urbanisation du Passage Velilla de Almuñécar, Grenade.
- Réaménagement intégral des installations sportives municipales à Camas, Séville.
- Collège Juan Nepomuceno Rojas en la rue Pedro Ayala, Séville.

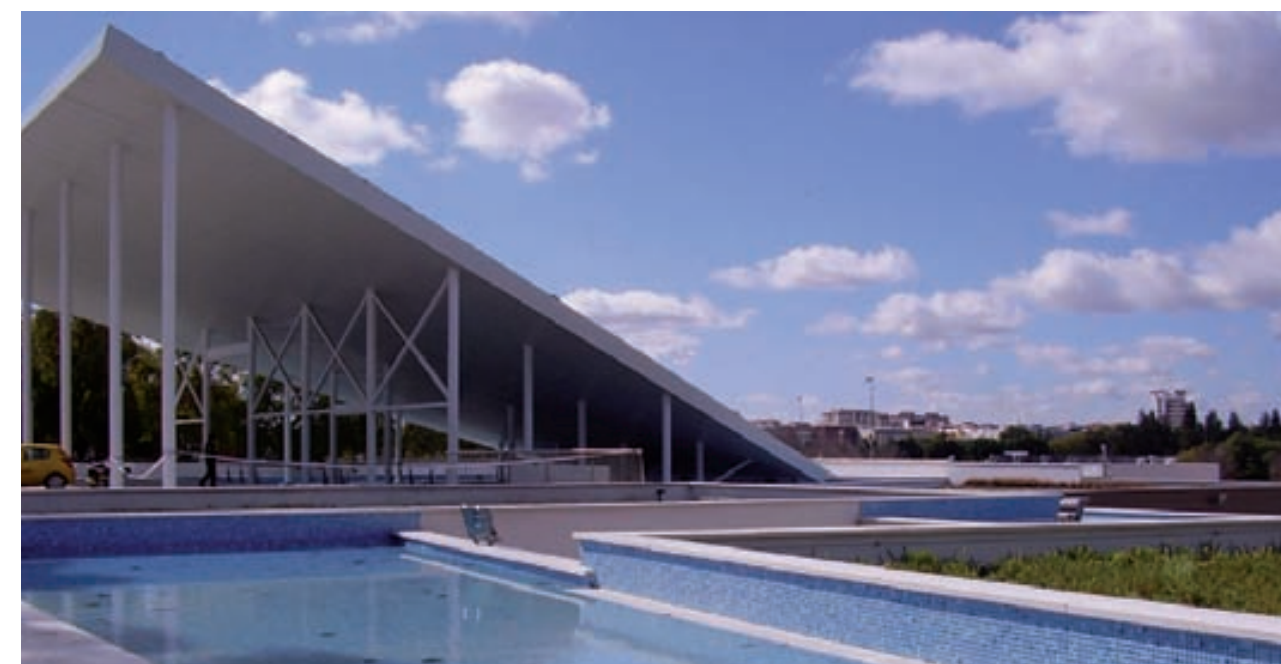
Aujourd'hui, Cartuja I. a plusieurs chantiers en cours d'exécution parmi lesquels: 91 Logements de protection officielle à Camas, 220 Logements protégés dans le quartier "Nuevo Amate" de Séville, Bâtiment Aéronautique "Suppliers Village" dans le Parc Technologique Aérospatial de Séville, Centre de Santé à Cortegana (Huelva), CEIP "El Palmarillo" à Dos Hermanas (Séville), Faculté des Sciences à Puerto Real (Cadix), Faculté de Philosophie de Cordoue, Collège Entreolivos à Dos Hermanas (Séville) ou l'Ecole d'Infirmière d'Algeciras (Cadix).



■ Parking souterrain et réurbanisation du Passage San Cristobal de Almuñécar, Grenade  
Surface construite. 22 953m<sup>2</sup>  
Places de parking. 412 (8 678m<sup>2</sup>)  
Urbanisation. 14 275m<sup>2</sup>  
Architecte. Francisco Javier Guevara



■ Aménagement de l'ancien Terminal Sud de Télécabine de l'Expo 92 de Séville et construction de bâtiments annexes pour le convertir en Parc Auxiliaire de Nettoyage pour Lipasam et zone d'équipements sportifs.  
Surface construite: 5 240m<sup>2</sup>  
Toiture végétalisée. 3 100m<sup>2</sup>, inclinée 1 600m<sup>2</sup> (première à Séville)  
Toiture avec des lames d'eau. 900m<sup>2</sup>  
Toiture solaire. 1 600m<sup>2</sup>  
Système de réutilisation des eaux pluviales  
Architecte: Manuel Naranjo Alpresa

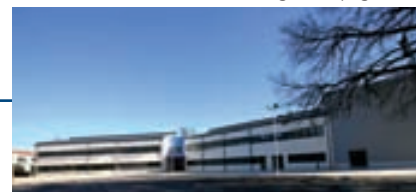


Institut d'Enseignement Secondaire D4 Federico García Lorca de Churriana de la Vega, Grenade.

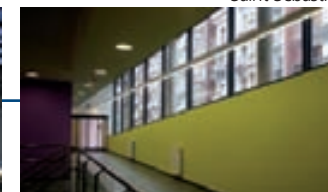




CEP Gorbea à Zigoiti-Gopegi, Álava



Centre de Santé dans le quartier de Eguía, Saint Sébastien



Résidence à Bilbao La Vieja



## EBA

Entreprise basque, avec son siège à Vitoria, a une trajectoire reconnue tant par le secteur public que privé du Pays Basque et de Navarre, elle a relevé tout type de défis constructifs pour exécuter des travaux de différentes caractéristiques technologiques: hôtels, bâtiments administratifs, collèges, logements, centres sanitaires, installations sportives, réhabilitations, etc.



Parmi les projets finalisés par EBA en 2010, on peut souligner les suivants:

- Centre de Recherche "Energigune" dans le Parc Technologique de Miñano, Álava.
- Talent House, résidence pour le personnel de recherche, Saint Sébastien.
- Centre d'Education Infantile et primaire "CEP Gorbea" à Zigoiti - Gopegi, Álava.
- Centre de Santé dans le quartier de Eguía de Saint Sébastien.
- Résidence et Centre de Jour pour personnes âgées "Bilbozar" à Bilbao La Vieja.
- Extension du centre d'enseignement primaire de Arrigorriaga, Vizcaya.
- Bâtiment de Vestiaire et Garderie du quartier de San Martín de Vitoria.

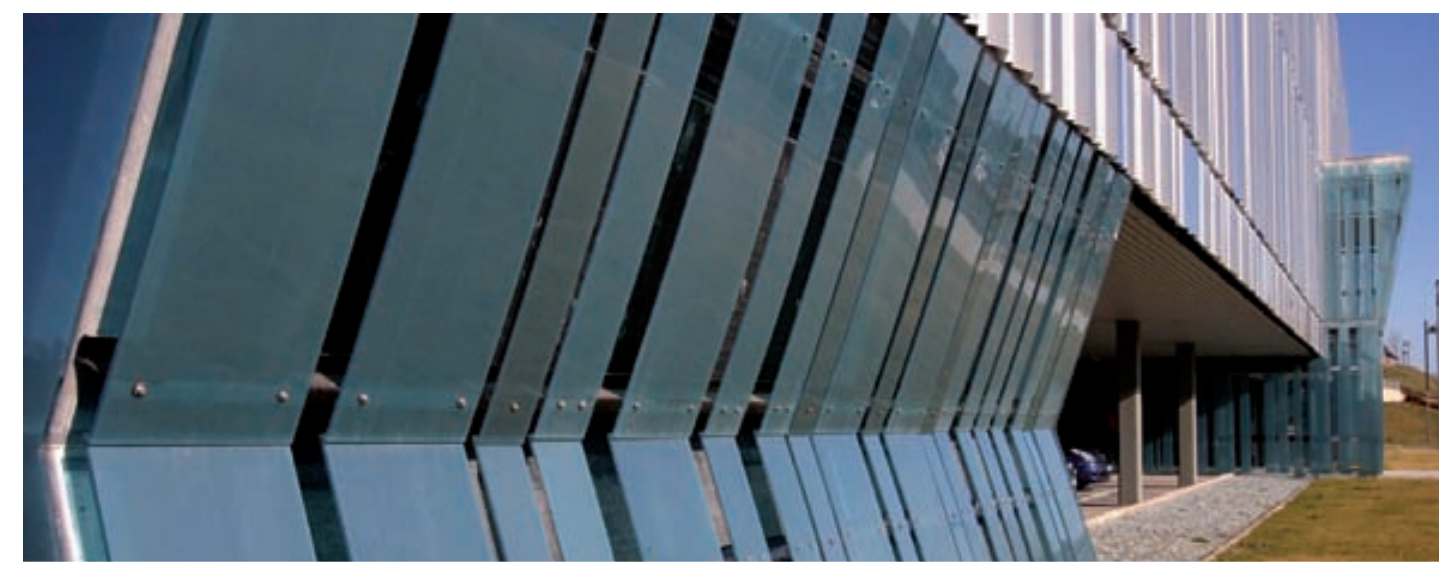
EBA maintient aussi un important portefeuille de chantier en exécution ou récemment attribués de diverses typologies. Parmi ceux-ci:

- À Vizcaya, la construction de la Clinique IMQ à Bilbao et la réhabilitation des façades de la Bibliothèque Centrale du Campus Universitaire de Leioa.
- À Guipúzcoa, l'exécution des travaux de la Maison de la Culture "Musika Eskola eta Kultur Etxea" de Hondarribia.
- À Álava, la construction de plusieurs promotions VPO qui se chiffrent à 380 Logements, la réforme et l'extension de la Aula Magna de la Faculté des Sciences d'Activité Physique et du Sport de Vitoria, la réhabilitation et l'aménagement du bâtiment "Gure Txokoa" pour son nouvel usage comme bureaux centraux de la Société Publique Dépendante de la Mairie de Vitoria, les terrains de football et vestiaires de la Vitoriana, et une école infantile à Zabalzana - Vitoria.

Talent House, Saint Sébastien



■ Centre de Recherche «Energigune» dans le Parc technologique de Miñano, Álava  
Surface construite. 5 847m<sup>2</sup>  
Qualification énergétique A. Utilisation de systèmes "alternatifs" de Production de chaleur comme la biomasse, géothermie, ainsi que les plaques solaires et photovoltaïques  
Bâtiment caractérisé par l'utilisation de panneaux d'acier inoxydable collés qui reflètent son environnement  
Architecte. Javier Aja Cantalejo - ACXT (Idom)







- > Développement Urbain
- > Patrimoine
- > Promotion Résidentielle

Bâtiment Burgo, Porto (Portugal)







SANJOSE Immobilier a été remarqué en 2010 pour deux aspects fondamentaux:

1. *Activité dans le secteur des grands développements urbains en Espagne et dans les autres pays où elle est présente.*
2. *La qualité de tous ses actifs immobiliers, tant de sol (90% urbanisable) que de patrimoine en location, plus de 200 000m<sup>2</sup> dans les villes "prime" de Madrid, Barcelone, Lisbonne, Porto, Paris, etc., avec une occupation moyenne de 90%*

Quand à la promotion résidentielle, il est prévu de continuer le développement de nouvelles promotions tant en Espagne qu'à l'étranger, en même temps qu'il y aura des ressources pour continuer à accomplir les objectifs annuels de vente comme réussi durant cet exercice.

Sa stratégie d'affaires et modèle de gestion:

- Garantir un portefeuille de sol capable de permettre la croissance de l'activité immobilière à moyen et long terme.
- Renforcer l'activité patrimoniale dans le segment des bureaux, locaux et développement de centres commerciaux, augmentant ainsi la puissance des activités qui génèrent des revenus récurrents et diminuent l'exposition au cycle économique.
- Diversification géographique tant au niveau national qu'au niveau international, en profitant des différentes opportunités d'investissement dans des actifs qui peuvent générer des valeurs.
- Satisfaction directe du client final. Incidence directe sur la précision du service client et après vente dans la livraison de logements.
- Contribuer à la création de richesse et d'emploi dans toutes les régions et impulser les valeurs de responsabilités sociales et l'engagement avec l'environnement qui définissent SANJOSE dans toutes ses opérations.

## DEVELOPPEMENTS URBAINS

Conscient de son important travail social comme promoteur, et dû à son engagement avec l'environnement et le développement durable, SANJOSE Immobilier impulse à chaque projet l'innovation technologique et la croissance économique de la zone et crée des espaces intégrés à l'environnement, capables de répondre à la demande et aux besoins de la société dans la qualité, les services, l'esthétique, la fonctionnalité, ...

Parmi ses lignes d'activités dans le secteur immobilier, SANJOSE gère des développements urbains très importants au moment où il faut apporter des solutions à la croissance des populations et des réponses efficaces aux besoins de nouvelles infrastructures de villes si importantes que sont Madrid, Buenos Aires ou Lima.

- Prolongement de la Castellana, Madrid.
- Transformation Urbaine La Matanza-Buenos Aires (Argentine).
- Condominium Parques de la Huaca, Lima (Pérou).



■ Condominium Parques de la Huaca, Lima (Pérou)  
 Surface parcelle. 101 190m<sup>2</sup>  
 Surface habitable. 74 518m<sup>2</sup>  
 Surface de voies. 15 271m<sup>2</sup>  
 Surface de zones de loisirs. 7 803m<sup>2</sup>  
 Zone de Huaca (Reste Archéologique). 3 651m<sup>2</sup>  
 Nombre de logements. 3 072  
 Condominiums. 3 indépendants  
 Bâtiments. 64  
 Places de Parking. 1 148  
 Zone libre 49 974m<sup>2</sup> (67.06%)  
 Architecte. SANJOSE Pérou

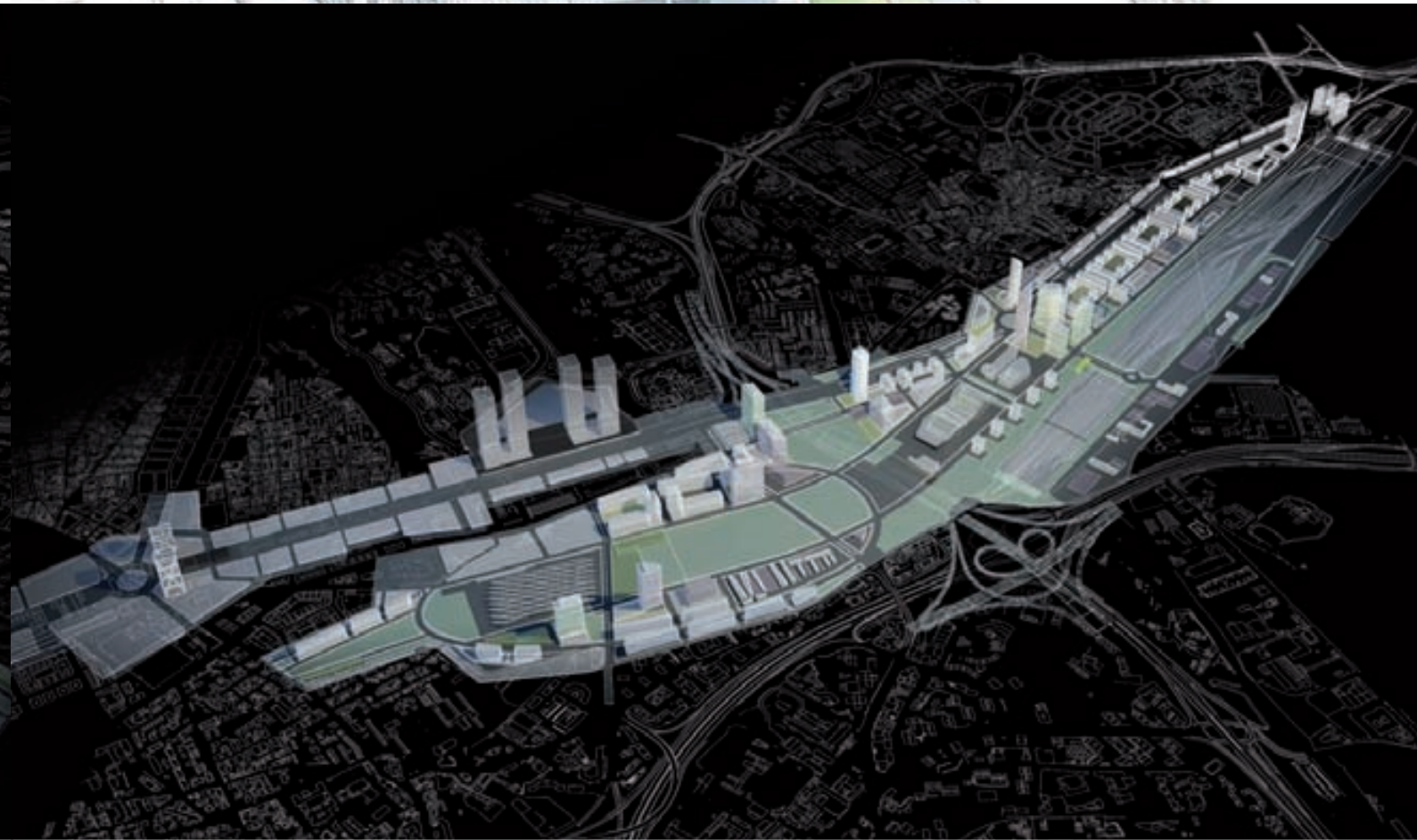
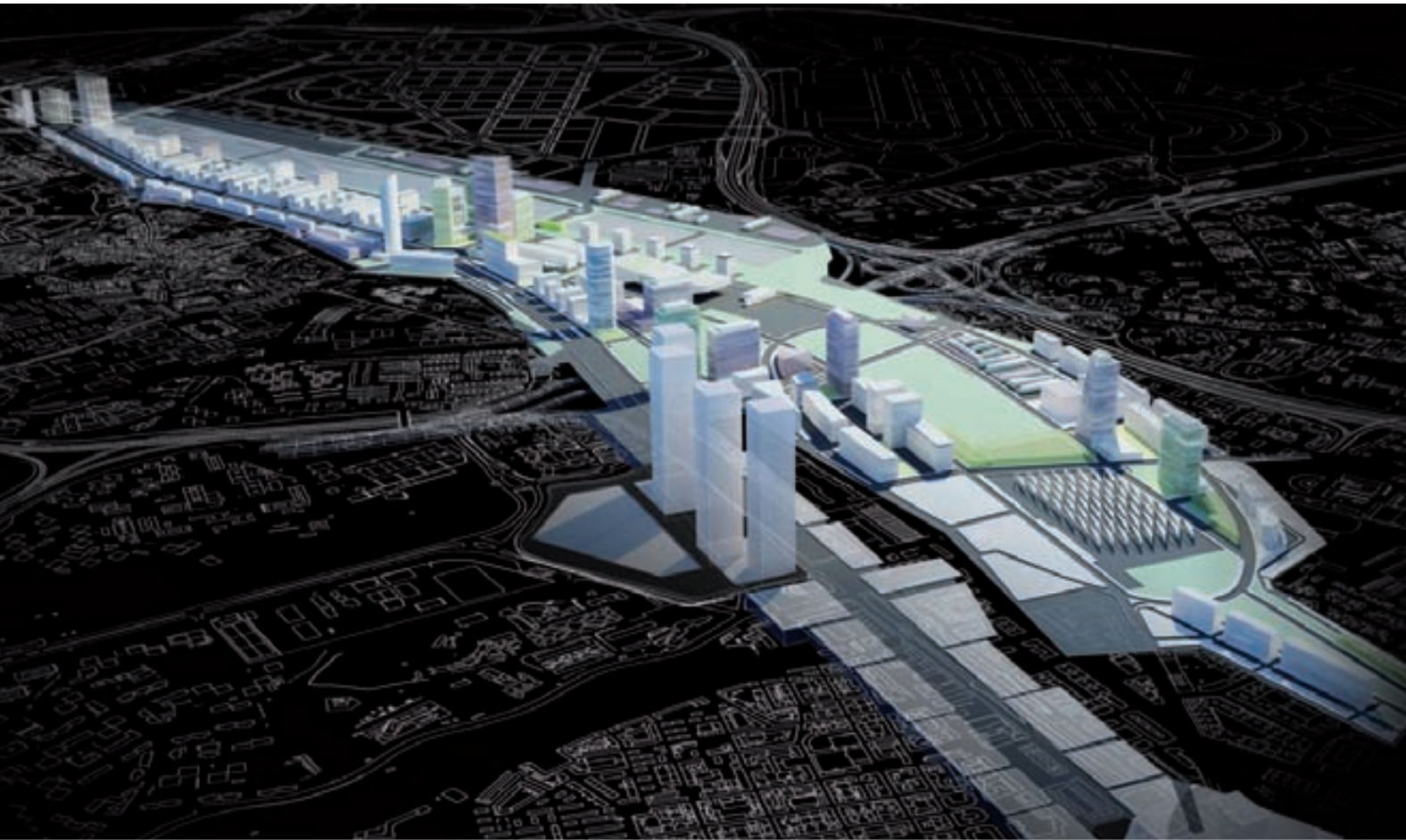
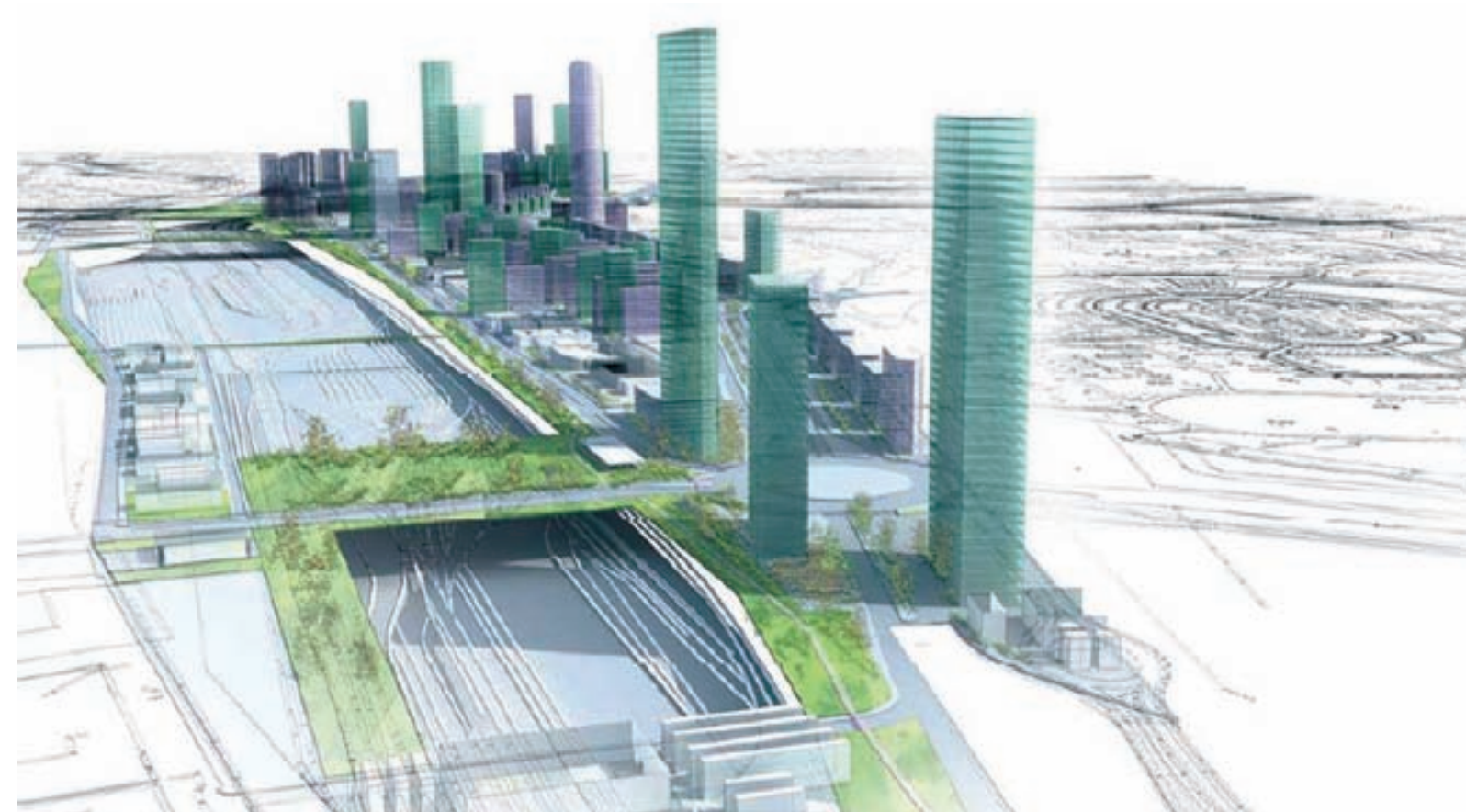


■ Transformation Urbaine La Matanza - Buenos Aires (Argentine)  
 Surface parcelle. 1 000 000m<sup>2</sup>  
 Surface construite. 1 410 000m<sup>2</sup>  
 Surface résidentielle. 800 000m<sup>2</sup>  
 Surface zone libre. 480 000m<sup>2</sup> (60%)  
 Surface commerciale. 200 000m<sup>2</sup>  
 Nombre de logements. 20 000  
 Pâtes de maison. 25  
 Bâtiments. 442  
 Places de parking. 13 500  
 Architecte. Master Plan Álvaro Siza





**■ Prolongement de la Castellana, Madrid**  
 Investissement prévu. 10,953 milliards d'euros  
 Surface. Plus de 3 millions de mètres carrés  
 Prolongement de la Castellana. Sur plus de 2,6 km.  
 Transformation de la skyline de Madrid. 15 bâtiments de plus de 25 étages  
 parmi lesquels un bâtiment de 60 étages qui sera le plus haut de la capitale  
 Logements. 17 000, desquels 4 000 seront protégés  
 Bureaux. 1,2 millions de mètres carrés  
 Zones commerciales. 165 000m<sup>2</sup>  
 Hôtels. 165 000m<sup>2</sup>  
 Zones vertes. 542 000m<sup>2</sup>  
 Piste cyclable. 18 kilomètres  
 Efficacité énergétique et durabilité. Economie énergétique jusqu'à 40% et 24%  
 de la consommation d'eau potable  
 Infrastructures et mobilité. Plus de 9 millions d'heures annuelles en transferts  
 seront économisées, ce qui équivaut à plus de 100 millions d'euros  
 Architecte. José María Ezquiaga  
 Gestion du projet. Développement Urbain de Chamartín (DUCH), société  
 détenue par le Groupe SANJOSE et BBVA





Parquesol Plaza, Valladolid



Centre Commercial La Tablada, Buenos Aires



Centre Commercial Quilmes, Buenos Aires



## PATRIMOINE

Le secteur patrimonial fait parti de la stratégie d'affaires de SANJOSE Immobilier: Investir dans des immeubles et développements commerciaux capables d'apporter une forte valeur ajoutée à ses clients et générer pour l'entreprise un revenu récurrent et moins exposé aux cycles économiques. Parmi ses activités principales, il y a la location de bureaux et hôtels et le développement de centres commerciaux. Les actifs en location sont de hautes qualité et localisés dans des zones "prime", principalement à Madrid et Barcelone.

Aujourd'hui, plusieurs bâtiments emblématiques de bureaux sont exploités à Madrid, Barcelone, Lisbonne, Porto et Paris. En plus, il y a plusieurs centres commerciaux et hôtels parmi lesquels on peut souligner l'inauguration en 2010 du Vincci Selección Posada del Patio, premier 5 étoiles de la ville de Malaga et situé en plein centre historique.

SANJOSE Immobilier gère plus de 250 000m<sup>2</sup> et a un ratio d'occupation de 90% du total du portefeuille des principaux bâtiments. Dans la plupart des cas, ils sont loués à des clients de premier plan et solide comme Endesa, France Telecom-Orange, Telefónica-Terra, Bank of New York Mellon, Mediobanca, Iberdrola, Generali, Sol Meliá...

## Centres Commerciaux

- "Puerta Europa Algeciras", Cadix. Surface brute louable: 29 450m<sup>2</sup>.
- "Parquesol Plaza", Valladolid. Surface brute louable: 6 388m<sup>2</sup>.
- "Parque Laguna", Laguna de Duero, Valladolid. Surface brute louable: 4 252m<sup>2</sup>.
- "Dot Baires Shopping", Buenos Aires (Argentine). Surface brute louable: 60 000m<sup>2</sup>.

À Buenos Aires, SANJOSE possède et exploite aussi les galeries commerciales de trois grands centres situés à Avellaneda, La Tablada et Quilmes.

Le développement de la zone patrimonial de SANJOSE Immobilier continue en travaillant et prévoit l'ouverture prochainement du centre commercial "Puerta Europa Séville", dans le district de Nervión - San Pablo, le second en terme de densité démographique de la capitale andalouse, avec une population d'environ 125 000 habitants. Il y a environ 55 000m<sup>2</sup> construits desquels 15 500m<sup>2</sup> seront destinés à l'usage commercial, et 800 places de parking.

Dot Baires Shopping, Buenos Aires (Argentine)



Puerta Europa Algeciras, Cadix







## Bureaux

Parmi les bâtiments de bureaux en location les plus emblématiques, on peut souligner les suivants:

### ■ Espagne

- Bâtiment Neo, Avenue del Paralelo de Barcelone. 37 575m<sup>2</sup> de bureaux.
- Bâtiment Blau Port, El Prat de Llobregat (Barcelone). 11 495m<sup>2</sup>.
- Bâtiment Ática 5, Pozuelo de Alarcón (Madrid). 12 293m<sup>2</sup>.
- Bâtiment García Martín 21, Pozuelo de Alarcón (Madrid). 8 312m<sup>2</sup>.
- Bâtiment José Abascal 45, Madrid. 6 405m<sup>2</sup>.
- Bâtiment Torregalindo 1, Madrid. 4 350m<sup>2</sup>.
- Bâtiment Vía Dos Castillas, Pozuelo de Alarcón (Madrid). 3 930m<sup>2</sup>.

Dans ce secteur, SANJOSE Immobilier promeut aussi la construction, la promotion et la vente de ce type d'immeuble. Comme par exemple le Bâtiment Borneo, de 1 675m<sup>2</sup> et 14 bureaux qui est remarquable par son design moderne, ses prestations et sa situation en plein coeur commercial du Quartier de Usera (Madrid).

## ■ International

- Bâtiment Burgo, Porto. 35 000m<sup>2</sup>.
- Bâtiment Duque de Palmela, Lisbonne. 7 125m<sup>2</sup>.
- Bâtiment Duque de Luoulé, Lisbonne. 5 331m<sup>2</sup>.
- Bâtiment Rue de la Bienfaisance, Paris. 3 823m<sup>2</sup>.



Bâtiment Neo, Barcelone



Bâtiment Vía Dos Castillas, Pozuelo de Alarcón



Hôtel Tryp Apolo, Barcelone

## Hôtels

Parmi les activités les plus significatives de SANJOSE Immobilier en location, on trouve:

- Hôtel Vincci Selección Posada del Patio, Malaga (Inauguré cette année). Cinq étoiles et 103 chambres.
- Hôtel Tryp Apolo, Barcelone. Quatre étoiles et 314 chambres.
- Hôtel Tryp Pelayo, Gijón. Quatre étoiles et 132 chambres.
- Hôtel Tryp Recoletos, Valladolid. Quatre étoiles et 80 chambres.
- Hôtel Tryp Sofía, Valladolid. Trois étoiles et 70 chambres.



Hôtel Vincci Selección Posada del Patio, Malaga



Résidence Alameña à Espartinas, Séville



Résidence Guadalmarina à Sotogrande, Cadix



La Reserva del Guadarrama, Madrid



## RESIDENTIEL

La stratégie sur ce segment d'activité est focalisée sur le marché de première résidence dans les principaux noeuds urbains (65% des ventes) et aux résidences secondaires sélectes. Les projets sont de taille moyenne ou petite et sont dirigés aux clients des classes moyenne et haute.

La qualité est le plus grand représentant de SANJOSE, ainsi ses promotions se distinguent par l'extrême minutie durant toutes les phases de développement: achat du terrain, conception et construction.

La gestion de terrain est une autre des bases, ce qui lui permet de compter sur plus de 857 000m<sup>2</sup> de surface constructible.

SANJOSE Immobilier est présent en Espagne dans cinq zones géographiques:

### Espagne ■ Andalousie

Durant l'année 2010, ont été commercialisés les dernières unités des promotions Résidence Bábaco à Churriana et Résidence Mirabella à Casares (Malaga); Résidence Alameña à Espartinas et Résidence Avenida Libertad à Dos Hermanas (Séville); et Résidence Guadalmarina I et II à Sotogrande et Résidence Camposoto à San Fernando (Cadix).

Aussi, en cours de construction on trouve les promotions Résidence Barama à Churriana (Malaga) et le Bâtiment Parque Libertades à Dos Hermanas (Séville).

La réserve de terrain dans la délégation andalouse est de 650 logements.

### ■ Centre

Durant l'année 2010 ont été commercialisés les dernières unités des promotions Reserva de Guadarrama à Madrid et Résidence Pinar del Parque à Navalcarnero, aussi à Madrid.

La promotion Spacio Salamanca, situé en plein centre de Madrid et dont l'exécution a été réalisée en collaboration avec la Faculté des Beaux Arts de l'Université Complutense de Madrid. Cette action se démarque dans la politique innovatrice de SANJOSE Immobilier, qui prend le pari d'offrir à ses clients de nouveaux concepts adaptés à l'environnement et développer des produits différents d'une grosse valeur ajoutée.

La réserve de terrain dans la zone Centre est de 1 880 logements approximativement.

### ■ Levante et Catalogne

Une année importante au niveau commercial, avec une grande réussite au niveau des ventes de promotion de cette délégation: Viñadelmar Résidence à La Manga del Mar Menor, Murcie; Villamar Résidence à Villajoyosa, Alicante; Espai Bulevard à Tarragone; et Mirania Résidence à Barberá del Vallés, Barcelone.

SANJOSE dispose à Torreblanca (Castellón) de parcelles pour un total de 11 100m<sup>2</sup> de terrain constructible dans une enclave privilégiée (front de mer) et intégrée dans une zone de développement d'un golf.

À Alto Real (Murcie) SANJOSE dispose d'une réserve de terrain de 94 172m<sup>2</sup> avec un Plan Partiel approuvé et à Nueva Condomina (Murcie) de 17 277m<sup>2</sup> constructibles, desquels 13 379m<sup>2</sup> sont résidentiels et 3 898 tertiaires.

Viñadelmar à la Manga del Mar Menor, Murcie



Spacio Salamanca, Madrid



Résidence Paseo de Jalón, Valladolid

Résidence Jardines de Zorrilla, Valladolid



### ■ Nord

En 2010 la délégation Nord a finalisé à Valladolid la Phase I des travaux des promotions Résidence Parquesur et Résidence Paseo de Jalón, avec une réussite commerciale remarquable. La construction de la promotion Phase II de la Résidence Parquesur a commencé.

La commercialisation des promotions résidentielles Jardines de Zorrilla, La Joya 108 et 109, Jardines de Jalón et ParqueJalón (Valladolid) continue.

La réserve de terrain est d'environ 2 150 logements.

### ■ Galice

En 2010, on peut souligner la commercialisation de la promotion de logements de la Calle Galeras de Saint-Jacques-de-Compostelle, vendues dans sa totalité et la construction dans le centre de Vigo de 31 logements, garages et locaux commerciaux de la promotion Plaza Compostela.

Dans cette délégation il y a actuellement 50 000m<sup>2</sup> de réserve de terrain.

### International

Sur le marché de promotion résidentielle internationale, on peut souligner la construction et la commercialisation à Lima (Pérou) de 3 072 logements du Condominio Parques de la Huaca expliqué auparavant dans le paragraphe du développement urbain et deux promotions en vente au Portugal, concrètement à Porto: Bâtiment Novo Rumo à Maia et Bâtiment Casas Brancas dans le lotissement Porto Douro.

Dans ce pays, 2 projets sont actuellement en cours:

- Concejo de Oeiras, limitrophe de Lisbonne. Investissement en terrain destiné à la promotion résidentielle. Il est prévu de développer 41 000m<sup>2</sup> en trois phases.
- Vila Nova de Gaia, au sud de Porto. Il est prévu de développer un important projet urbanistique avec plus de 38 000m<sup>2</sup> de construction prévu.

En plus de SANJOSE Immobilier, le Groupe est présent dans le secteur grâce à sa participation dans diverses sociétés ce qui renforce sa présence dans cette activité:

#### UDRALAR

En 2009, elle continue la construction de 248 logements sur trois parcelles de 25 000m<sup>2</sup> dans le centre de La Corogne, sur les terrains de l'ancienne fabrique de Tabacs.

#### PONTEGRAN

Société détenue conjointement avec Inmobiliaria Osuna. Elle développe plus de 79 000m<sup>2</sup> de logements et locaux commerciaux sur les terrains de l'ancienne gare de San Bernardo, à Séville. La commercialisation du Bâtiment Maestranza de 79 logements est terminée, et la commercialisation du Bâtiment Puerta Real de 104 logements et de Puerta Príncipe de 132 logements continue.

#### MAKALU

Société détenue conjointement avec Bouygues qui en 2010 a vendu la totalité des unités de logements restantes à commercialiser de la promotion Résidence Palatino à Vélez (Malaga).

Makalu détient un terrain d'une surface de 20 266m<sup>2</sup> à Madrid préparé pour recevoir la construction de bureaux.

#### KANTEGA

Société détenue avec Cajasol, qui possède un bâtiment dans la rue Recoletos de Madrid d'une surface de 3300m<sup>2</sup>.

#### ANTIGUA REHABILITARIA

Société détenue conjointement avec le Groupe Larcovi. Elle dispose d'environ 95 000m<sup>2</sup> constructibles pour la promotion de logements dans les municipalités de Colmenar Viejo (Madrid), Alcorcón (Retamar de la Huerta), Berrocales (Madrid) et Conil (Cadix).

Bâtiment Novo Rumo, Maia (Portugal)



Résidence Parquesur, Valladolid

Résidence La Joya, Valladolid







- > Efficacité Energétique
- > Energies Renouvelables

Centrale de Polygénération de froid et chaleur dans  
le Parc de la Science et de la Technologie de  
Cerdanyola del Vallès, Barcelone







SANJOSE Energie et Environnement maintient un pari décidé pour atteindre un équilibre entre son activité et la nécessité de préserver l'environnement. Conscient de cette responsabilité sociale, son activité se concentre sur la promotion, le développement et l'exploitation de projet d'efficacité énergétique et des énergies renouvelables.

Le Groupe SANJOSE s'est rallié à l'Engagement 20-20-20 de l'Union Européenne, qui s'inscrit dans le package européen d'énergie et de changement climatique approuvé par le Conseil des Ministres Européens le 12 décembre 2008 et qui envisage de réduire de 20 % les émissions de gaz à effet de serre en 2020 (comparé aux niveaux de 1990) et obtenir que 20% de l'énergie totale de l'Union Européenne provienne des sources renouvelables.

Pour donner une réponse à ces objectifs, SANJOSE Energie et Environnement développe des projets dans le secteur de l'Efficacité Energétique et Energie Renouvelables, apportant son expérience, services spécialisés avec les technologies adéquates et en offrant des solutions sur mesure au client, tant en Ingénierie (étude et projet) qu'en Opérationnel et Maintenance ou encore en Gestion Energétique Intégrale.

## EFFICACITÉ ÉNERGÉTIQUE

L'efficacité énergétique dans sa plus simple définition s'entend comme la réduction de la quantité d'énergie utilisée pour produire une unité d'activité économique.

La situation énergétique est soumise, par sa nature, à une dynamique complexe et est très sensible aux facteurs extérieurs. Pour donner une réponse à cette problématique, l'Etat a développé la Stratégie d'Economie et l'Efficacité Energétique en Espagne 2004-2012 (PAE4+ 2008-2012), qui assume tous les engagements environnementaux acquis, y compris les émissions, et développe une série de mesures pour accomplir ses objectifs.

SANJOSE Energie et Environnement offre des réponses efficaces et des solutions innovatrices au travers de ces départements d'activités: Cogénération / Trigénération, District Heating & Cooling (Distribution de Froid et Chaleur) et Urbanisation Durables.

## Cogénération / Trigénération

SANJOSE Energie et Environnement participe à divers projets pour l'implantation de systèmes de cogénération dans les hôpitaux, diverses Administrations, industries et entreprises du secteur tertiaire. Les principaux projets sont:

- Hôpital San Agustín de Avilés, Asturias. SANJOSE exploite depuis 2008 l'installation de cogénération de cet hôpital en fournissant l'énergie électrique et thermique qui consomme environ 9 millions de Kw/h électriques et 6 millions de thermies demandées en chaleur depuis les différentes zones fonctionnelles du Centre.

Parmi les responsabilités de ce poste, il y a l'optimisation des installations afin d'obtenir un meilleur rendement thermique et la gestion efficace de la demande énergétique des différents services de l'hôpital.

- Vente d'Energie aux Hôpitaux de Puerto Real (Cadix), Torrecárdenas (Almería) et Jaén. La Vente d'Energie est une série de concession dont SANJOSE se charge de l'investissement nécessaire pour entreprendre la construction ou la réforme des centrales thermiques des hôpitaux ainsi que l'exploitation des installations, en acquérant les engagements suivants:

Maintenance et conservation de toute la centrale thermique, en se responsabilisant avec une garantie tout risque des équipements qu'elle a installés.

Fournir le service nécessaire (chauffage, réfrigération, vapeur, eau chaude sanitaire, etc, pour couvrir la demande de l'hôpital en prenant en charge la fourniture du combustible.

Dans ce segment de vente d'énergie orienté vers le secteur sanitaire, on trouve aussi d'autres clients importants en plus des hôpitaux susmentionnés. Parmi eux, il est important de souligner les Centres de Santé Primaire de Catalogne (CAPS) de Just Oliveres, Anoia, Parragones et Villanova del Camí. SANJOSE se charge de l'investissement nécessaire pour entreprendre la construction ou la réforme des centrales thermiques, de l'exploitation de l'installation, la maintenance et la conservation de toute la centrale thermique, en se responsabilisant avec une garantie tout risque des équipements qu'elle a installés.

## District Heating & Cooling (DHC)

Une des difficultés d'entreprendre de grands projets de génération thermique est la difficulté de situer la centrale à côté du consommateur. Pour cela, il est indispensable d'entreprendre des projets de distribution de froid et de chaud qui permettent d'arriver aux consommateurs et viabiliser ces projets. Ces systèmes de District Heating & Cooling, très communs dans le nord de l'Europe, sont le chemin le plus adéquat pour étendre la cogénération dans le secteur des services tant en bureaux de parcs d'entreprises, centres universitaires et bâtiments en milieu urbain.

SANJOSE est promoteur du plus grand projet de DHC en Espagne à Cerdanyola del Vallès, dont l'exploitation commence en juin de cette année, et participe de forme active à d'autres initiatives de cette nature actuellement en projet.

- Installations de Polygénération de froid et chaleur dans le Parc de la Science et de la Technologie de Cerdanyola del Vallès, Barcelone. Contrat de concession pour la construction et l'exploitation des installations de polygénération de froid et de chaleur et les réseaux de distribution correspondants dans le cadre territorial du Plan Partiel du Centre Directionnel de Cerdanyola del Vallès.

Fournisseur d'énergie du premier Accélérateur de Particules d'Espagne et du Sud ouest de l'Europe: Synchrotron Alba. Centrale de Polygénération de froid et chaleur dans le Parc de la Science et de la Technologie de Cerdanyola del Vallès, Barcelone

La surface totale du Plan Urbain est de 3,4 millions de mètres carrés avec la distribution suivante: 557 000 pour la zone résidentielle (3 300 logements) et commerciale; 157 hectares pour des zones vertes et 1,3 millions de mètres carrés destinés au Parc de la Science et de la technologie dont le moteur est le Laboratoire de Lumière Synchrotron Alba.

Le Synchrotron est un accélérateur de particules qui permet d'observer la structure atomique des matériaux avec une grande résolution. Alba est le premier synchrotron d'Espagne et du sud est de l'Europe. Sa mise en service en 2010 contribuera à élever la compétitivité scientifique et industrielle du sud de l'Europe dans des champs d'actions aussi variés que la Médecine, la Biochimie, l'industrie alimentaire ou le textile.





Energie éolienne



## ENERGIES RENOUVELABLES

SANJOSE Energie et Environnement, consciente des demandes actuelles de la société, opère depuis plusieurs années sur le marché des énergies renouvelables, matérialisant des projets et apportant des solutions technologiques efficaces sur des Parc Eoliens, Parcs Photovoltaïques, Centrales Thermosolaires, Centrale de Biomasse, Centrale de Biogaz, Centrales Géothermiques, Centrales Minihydrauliques.

### Energie Eolienne

SANJOSE Energie et Environnement concentre sa stratégie de croissance dans l'énergie éolienne autour des axes suivants:

- Participation à des concours des Communautés Autonomes en Espagne, avec développement à partir de 2012. Elle a participé à des convocations en Catalogne, Galice et Aragón. Courant 2010 SANJOSE Energie et Environnement s'est vu attribué un parc de 29Mw dans la province de Lugo.
- Promotion international au travers de licitations ou développement depuis leur phase initiale de parc en Europe et Amérique, marchés dans lesquels le groupe est déjà présent.

Concrètement, SANJOSE Energie et Environnement s'est vu attribué en 2010, 50Mw en Uruguay. Le projet comprend la construction, l'exploitation et la maintenance durant les 20 prochaines années d'un parc éolien formé par 25 éoliennes d'une capacité de 2 Mw chacune dans le Département de Maldonado. Cette adjudication est le résultat de la Résolution adoptée par l'Administration Nationale des Usines et de la Transmission Electrique (UTE) pour l'achat de 150 Mw d'Energie Electrique provenant de source éolienne. Actuellement, GSI prépare pour 2011, les nouvelles licitations que ce pays a convoqué.

SANJOSE Energie et Environnement a aussi présenté une offre pour la promotion de 100 Mw dans la province de Río Negro, en Argentine. Formant avec le groupe argentin Corporación América et la société publique INVAP un puissant consortium qui envisage aussi des opérations de développement de projets de R&D dans une province où INVAP est très présente.

À ce concours, on peut ajouter cette année ceux du Brésil et du Pérou où SANJOSE est implanté et a déjà préparé sa participation en association avec d'importants groupes locaux.

De même SANJOSE Energie et Environnement est entrain de développer à travers sa filiale Pontus Euxinus Tehnologii Renovabile, l'implantation de différents parcs éoliens en Roumanie pour un total de 300 Mw.



### Energie Solaire Photovoltaïque

SANJOSE Energie et Environnement participe aussi à des développements dans les pays suivants:

Italie. Promotion de 25 Mw dans différentes zones.

France. Développement de 10 Mw localisés au sud du pays.

Royaume Uni. Participe au développement de 20 Mw.

Etats-Unis. S'est incorporé à un consortium d'entreprise qui développe 100 Mw au Texas.

### Biomasse

Bien qu'il ne s'agisse pas du principal moyen de production énergétique envisagé par le Plan Stratégique de l'entreprise, elle a travaillé au développement d'initiative de production de Biomasse de diverses provenances. On peut souligner:

- Centrale de gazéification de Biomasse à base de résidus, intégrée à la Centrale de Polygénération de Cerdanyola del Vallés, dans le programme Policy.
- SANJOSE Energie et Environnement s'est vu attribué lors du concours convoqué par l'Assemblée de Galice l'autorisation pour des Centrales de production électrique à partir de Biomasse Forestière Primaire. Il s'agit de l'exécution des travaux de trois centrales situées dans les municipalités de Forcarei (Pontevedra), Cervantes (Lugo) et A Veiga (Orense) pour un total de 5 Mw.

Énergie solaire photovoltaïque







- > Hôpitaux et Centres Sanitaires
- > Bâtiments et Installations
- > Usines Industrielles
- > Conservation des Parcs et Jardins
- > Infrastructures

Jardins Cuña de Latina, Madrid







SANJOSE a avec son département Concessions et Services, une grande opportunité d'impulser sa stratégie de diversification et d'expansion internationale, de remporter des contrats à longs termes capables de générer des revenus récurrents et de contribuer au développement durable de la société.

A la recherche de la satisfaction du client, l'expérience et la spécialisation de SANJOSE lui permette d'optimiser les ressources employées, maximiser la rentabilité, développer l'usage de nouvelles technologies et en définitive apporter des solutions efficaces et parfaitement adaptées au service requis par différentes Administrations Publiques et entreprises, parmi lesquelles : le Ministère des Travaux Publics du Chili, la Mairie de Madrid, Telefónica, Aena, Real Madrid, Airbus, divers hôpitaux nationaux et internationaux, etc.

En accord avec le Business Plan de l'entreprise, l'activité lors de l'exercice se focalise en augmentant le portefeuille d'affaire dans toutes ses activités principales de maintenance, exploitation et conservation des infrastructures, hôpitaux, bâtiments et installations, usines industrielles et parcs et jardins.

## HOPITAUX ET CENTRES SANITAIRES

SANJOSE est spécialiste dans la concession ou prestation de tout type de service de maintenance hospitalière et de centres sanitaires. Ceci inclus depuis la conception intégrale ou de la maintenance, préventive, corrective et technico-légale des installations de ses hôpitaux: climatisation, y compris les chaudières, les refroidisseurs d'eau, les climatiseurs et les unités de traitement d'air, les pompes de circulation d'eau froide et chaude, les lignes de distribution des fluides, la ventilation, la plomberie, les rampes de brûleurs ou le contrôle d'installations.

- Ministère des travaux Publics du Chili. Concession Hôpital de Maipú et Hôpital de La Florida à Santiago du Chili.
- SAS (Service Andalous de Santé). Vente d'énergie aux hôpitaux de Torrecárdenas (Almería), Puerto Real (Cadix) et Jaén.
- CatSalut (Service Catalan de la Santé). Maintenance des Centres d'Attention Primaire de La Roca et de La Torreta.
- ICS (Institut Catalan de la Santé). Bloc chirurgical de l'Hôpital Vall d'Hebrón et la Vente d'Énergie aux Centres d'Attention Primaire de Vilanova, Anoia, Just Oliveres et Tarragones.
- Fondation Gestion Sanitaire de l'Hôpital Santa Creu i Sant Pau.
- SESCAM (Service de Santé de Castilla La Mancha). Hôpitaux de Talavera de la Reina et de Alcázar de San Juan.

- SESPA (Service de Santé de la Principauté des Asturies). Vente d'énergie à l'Hôpital de Avilés.
- SERGAS (Service Galicien de la Santé). Maintenance conductrice de l'Hôpital de Lugo, qui coïncide avec la mise en route de celui-ci.
- SERMAS (Service Madrilène de la Santé). Hôpital Gregorio Marañón et Pôle Mère-Enfant de l'Hôpital Gregorio Marañón.

Maintenance d'Electromédecine. SANJOSE a une grande expérience de la prestation de services dans le milieu hospitalier depuis la maintenance généraliste à d'autres qui composent une spécialisation significative. C'est le cas de la maintenance en électromédecine, où il y a une équipe experte dans les différentes technologies des systèmes électromédicaux comme les protocoles d'opérations, la maintenance et la conservation de ceux-ci. Service qui se complète avec une série d'accord de transfert de technologie et de support technique que le Groupe a signé avec les principaux fabricants du marché de l'électromédecine.

Ce service se prête aux hôpitaux de toute l'Espagne comme l'Hôpital Clinic et Vall d'Hebron à Barcelone, Área Sanitaria 4 de la Communauté de Madrid et SAMUR, Complexe Hospitalier d'Orense, Hôpital Puerta del Mar à Cadix, etc.



■ Ministère des Travaux Publics du Chili. Concession Hôpital de Maipú et Hôpital de la Florida à Santiago du Chili BOT (Built, Operate & Transfer). Conception, construction et gestion complète pour 15 ans  
Surface construite. 140 000m<sup>2</sup>  
Total lits. 766.  
Services d'infrastructure. Eau, Énergie, Illumination, climatisation, courants faibles, distribution de gaz cliniques, équipements industriels, mobilier non médical  
Services non médicaux. Zones vertes et paysagisme, nettoyage, gestion des résidus, alimentation, uniformes, cafétérias, sécurité et surveillance, garderie, etc.

Pôle Mère-Enfant de l'Hôpital Gregorio Marañón, Madrid



Hôpital Santa Creu i Sant Pau, Barcelone





## BÂTIMENTS ET INSTALLATIONS

- Ville de Telefónica à Las Tablas, Madrid.
- Patrimoine du Real Madrid.
- Maintenance du Terminal T1 Aéroport de Prat, Barcelone.
- Fabriques Airbus à Illescas (Tolède) et Getafe (Madrid).

Dans ce département, on peut également souligner la maintenance intégrale des installations d'autres bâtiments et bureaux comme: Palau del Mar, Bâtiment Michelin à Tres Cantos, Aldeasa...

## USINES INDUSTRIELLES

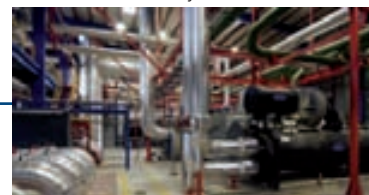
- Centrale de Polygénération de froid et chaleur à Cerdanyola del Vallès, Barcelone. Cette centrale génère de l'énergie électrique et thermique pour

fournir les parcelles du Consortium Urbain de Cerdanyola del Vallès. Basée sur un projet qui maximise l'efficacité et l'économie d'énergie et qui comprend une variété de technologies complexes qui cohabitent dans la centrale comme la cogénération, machines d'absorption, systèmes de stockage thermique, pompage, chaudière et chillers.

SANJOSE a à sa charge les opérations, l'exploitation de la centrale ce qui exige une connaissance profonde de toutes ces technologies, et établir de forme dynamique une stratégie de fonctionnement qui permet de respecter les standards de l'efficacité énergétique.

- Centrales photovoltaïques. SANJOSE réalise la maintenance des installations photovoltaïques, garantissant le fonctionnement correct de celles-ci, tant pour la production d'électricité que pour la disponibilité de l'installation. Avec cette nouvelle activité, l'entreprise augmente sa ligne de produit vers un modèle engagé avec les résultats du processus productif des centrales industrielles. Parmi les projets, on peut souligner l'incorporation en 2010 d'un parc de 5,6 Mwp avec des panneaux orientables dans la province de Jaén.

Centrale de Polygénération à Cerdanyola del Vallès, Barcelone



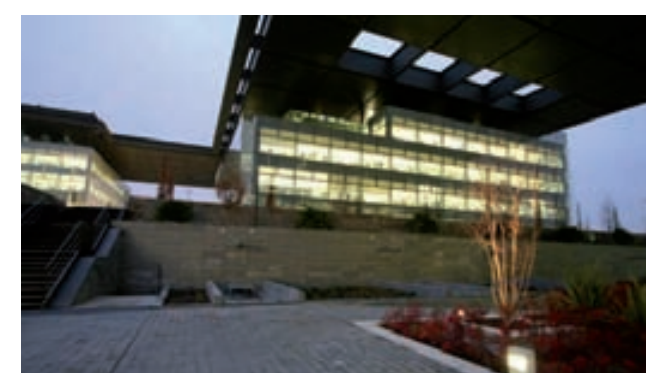
Maintenance Centrale Photovoltaïques



■ Patrimoine du Real Madrid  
Ville Sportive de Valdebebas et le Stade Santiago Bernabéu et son bâtiment annexe  
Installations électriques de haute et moyenne tension et climatisation  
Autres. Protection incendies, voix et données, détection et extraction de CO<sub>2</sub> dans les garages, épurateur d'eaux résiduelles, intrusion, fontaines ornementales, systèmes de pompes et arrosage, etc.  
Système Centralisé de Gestion et Contrôle des installations



■ Maintenance du Terminal 1 de l'Aéroport del Prat, Barcelone  
Systèmes de froid et chaleur du nouveau Terminal de Barcelone  
Bâtiments Annexes. Centrale Energétique, Services de Piste et chambres régulatrices  
Surface. 550 000m<sup>2</sup>  
Moyenne annuelle de 28 millions de passagers



■ Ville de Telefónica à Las Tablas, Madrid  
Installations électriques de haute et moyenne tension et climatisation  
Autres. Protection incendies, voix et données, détection et extraction de CO<sub>2</sub> dans les garages  
Système Centralisé de Gestion et Contrôle des installations





## CONSERVATION DE PARCS ET JARDINS

En 2010 SANJOSE Concessions et Services a conservé, maintenu et exécuté des travaux neufs et d'amélioration des parcs et jardins de la zone appelée Zone 2 dépendante de la Mairie de Madrid, la plus importante du pays tant au niveau du budget qu'au niveau de la surface. Elle recouvre plus de 8 millions de mètres carrés et plus de 550 professionnels spécialisés dans des travaux plus avancés de jardinerie et ayant la capacité d'affronter le défi quotidien des standards de qualité exigés par la mairie de la capitale d'Espagne.

Dans cette zone, l'entreprise s'est vu assigner des parcs de grandes importances pour les citoyens et les touristes:

- District de Moncloa - Aravaca: Place d'Espagne, Paseo del Pintor Rosales, Puerta de Hierro, Parc de Arroyozuelo, Parc de la Bombilla...
- District de Fuencarral - El Pardo: parcs de La Vaguada, La Alcazaba, Nord et El Pardo, les nouveaux PAU de Las Tablas et Montecarmelo...
- District de Latina: Les parcs de la Cuña Verde, du Cerro de Almodóvar, de Aluche, Avenue du Portugal et Las Cruces...

En plus de ce service emblématique, SANJOSE a un contrat pour les gestions suivantes:

- Travaux et Chantiers de Conservation et Amélioration des Zones Vertes du Canal de Isabel II dans les zones E et F.
- Conservation et maintenance des jardins extérieurs et intérieurs et réseaux d'arrosage de IFEMA (Madrid).
- Gestion du service public de nettoyage et conservation des parcs singuliers de la municipalité de Móstoles (Madrid).
- Maintenance et conservation des zones vertes de la ville de Ferrol, La Corogne.
- Chantier de reconditionnement du Parc Public de Fuentesanta, San Sebastián de los Reyes, Madrid.
- Chantier de récupération de l'alignement arborescent dans la rue De la Cruz et paseo de Carpes du

Parc de la Maison du Prince dans la Délégation de El Escorial du Patrimoine National.

- Travaux de jardin et amélioration en ELUP des rues Juan Vera et Rafael Alberti "Áreas del Pirulí" de la Mairie de Ségovie.
- Travaux de réformes et mise en marche de la Fontaine du Cantón de la ville de Ferrol, La Corogne.
- Aménagement et amélioration des zones de la vallée de Cuelgamuros dans la Délégation de El Escorial du Patrimoine National.
- Aménagement et amélioration du Jardin de los Frailes dans la Délégation de El Escorial du Patrimoine National.

L'expansion de SANJOSE Concessions et Services demontre sa solidité avec de nouvelles adjudications en 2010, parmi lesquelles:

- Service de conservation et maintenance des parcs, jardins et routes boisées des zones Sud et Est de la Mairie de Valladolid.
- Travaux et chantiers de conservation et amélioration des zones vertes existantes dans le Parc de la Place de Castille et les environs du Canal de Isabel II.
- Aménagement paysager et durable des ronds points de la Mairie de Las Rozas (Madrid).
- Travaux de connexion des Parcs Municipaux de Finca Liana, Prado Ovejero et Parc de Aragón de la municipalité de Móstoles (Madrid) au réseau d'eau régénérée, et la séparation du réseau d'eau destinée à la consommation du réseau d'arrosage. Canal de Isabel II.
- Décoration des extérieurs des dépendances du Palais de la Zarzuela de la Direction du Patrimoine Architectural et immeubles du Patrimoine National.

■ Districts madrilènes de Fuencarral - El Pardo, Latina et Moncloa - Aravaca  
 Surface de prairie et pelouse. 375 hectares  
 Surface arbustive. 135 hectares  
 Surface boisée. 246 hectares  
 Jardinières. 1 870  
 Arbres. 96 500  
 Arbustes isolés. 19 600  
 Surface de zone sportive. 34 hectares  
 Surface de zone pour les enfants. 12,5 hectares



## INFRASTRUCTURES

Le Groupe SANJOSE est décidé à appuyer le plan public-privé d'investissement en infrastructure, que va lancer le Ministère du Développement, avec un important investissement prévu, ce qui suppose une grande opportunité d'affaire pour l'entreprise. L'investissement prévu, le sera pour des routes, des chemins de fer et d'autres activités du Ministère, permettant le développement de l'ambitieux plan d'investissement en infrastructures jusqu'en 2020, ce qui engendra un saut qualitatif du niveau des infrastructures du pays.

Le financement du plan supposera la création de sociétés privées qui feront la gestion de la construction, de la maintenance et de l'exploitation des travaux durant toute la période de concession correspondante à chaque projet.

Ce phénomène, la conjoncture économique et les expériences en cours dans certains pays, impliquant dans plusieurs cas les initiatives privées pour solutionner les problèmes de gestion et de financement de la conservation des infrastructures, ont fait que le Groupe pari définitivement sur ce type d'activité.





 **INTERNATIONAL**

- > Europe
- > Amérique
- > Asie
- > Afrique

Théâtre Colón, Buenos Aires (Argentine)







L'activité internationale de GSJ représente chaque année un pourcentage plus grand de sa facturation et de son portefeuille d'affaire atteignant cette année 40,8% du total. Chiffre qui provient principalement des marchés où le Groupe a une plus grande présence: Portugal, Roumanie, Allemagne, France, Turquie, République Tchèque, Argentine, Pérou, Brésil, Uruguay, Paraguay, Chili, Etats-Unis, Mexique, Panama, Cap Vert, Mozambique, Azerbaïdjan et Inde.

SANJOSE est une multinationale capable d'offrir des services et solutions aux clients partout dans le monde, et pour lesquels il réalise continuellement des études et analyses détaillées et individuelles des marchés potentiels sous des critères stricts d'économie, de sécurité juridique et principaux besoins et opportunités d'accéder à chaque marché.

La croissance internationale, objectif prioritaire du Business Plan, passe par l'augmentation de sa présence dans les pays où l'entreprise est déjà établie et continuer à chercher de nouvelles opportunités d'affaires dans les autres: principalement en Europe de l'Est, Amérique du Sud, Moyen Orient et Sud-est Asiatique.

Cet objectif sera atteint grâce à des accords avec des entreprises de la zone ou des participation à des projets singuliers qui exigent un haut niveau de spécialisation. En ce moment, plusieurs projets sont en cours parmi lesquels:

- Au Brésil. Ouverture de la délégation à Salvador de Bahia. Travail sur plusieurs développements touristiques et résidentiels.
- "Le Couloir Biocéanique de l'Aconcagua". Tunnel Ferroviaire de Basse Altitude de 52 kilomètres de long qui unira le Chili et l'Argentine pour un budget estimé à 3 milliards de dollars.
- Hôpitaux en France, au Maroc et en Algérie.
- Plusieurs constructions singulières au Moyen Orient (Oman, Abu Dhabi, Arabie Saoudite et Koweït), Inde, Azerbaïdjan, Turquie.
- Développement de deux parcs éoliens dans la province de Rio Negro (Argentine) pour un total de 100Mw et d'un parc de 50 Mw en Uruguay et différentes études de ce type se réalisent actuellement en Roumanie et en Amérique Latine.
- Développement d'énergie solaire photovoltaïque en Italie et en France.
- Grandes infrastructures et développements urbains au Mozambique.



■ Complexe touristique résidentiel Martinhal Resort à El Algarve  
 Surface totale. 415 000m<sup>2</sup>  
 Surface construite. 35 000m<sup>2</sup>  
 Hôtel boutique de 5 étoiles. 38 chambres  
 Maisons. 132  
 Villas. 78 villas  
 Restaurants. 3  
 Salles de réunions. 2 d'une capacité de 100 personnes chacune  
 Piscines. 5  
 Spa  
 Premier Beach Resort de luxe de Sagres (5 étoiles)  
 Architectes. Matthew Wood de Conran & Partners (Londres) et Teixeira Pinto y Filipe Bonito de JLTP de Arquitectura Lda. (Lisbonne)



## PORTUGAL

SANJOSE Portugal a terminé un exercice positif et se maintient comme une entreprise de référence dans le secteur construction et immobilier de ce pays.

## Construction

### SANJOSE CONSTRUCTORA PORTUGAL

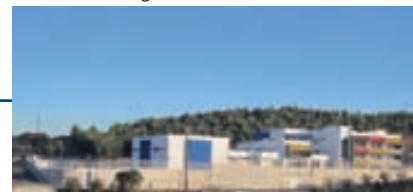
En 2010, les chantiers suivant se sont terminés:

- Complexe touristique Résidence Martinhal Resort à el Algarve.
- Réforme du bâtiment de l'ancienne prison et construction des corps annexes d'union de la Mairie de Leiria.

- Ecole Secondaire de Alcáçer do Sal.
- Ecole d'Enseignement Basic 2.3 de Mafra.
- Ecole d'Enseignement Basic 1 Milharado, Mafra.
- Ecole Secondaire de Montemor-o-Velho, Coimbra.
- Réforme et Extension de l' Ecole Secondaire de Pombal, Leiria.
- Réhabilitation Lx Boutique Hôtel (XVIII<sup>e</sup> siècle), Lisbonne.
- Musée Municipal de Portalegre.



Ecole d'Enseignement Basic 1 Milharado, Mafra



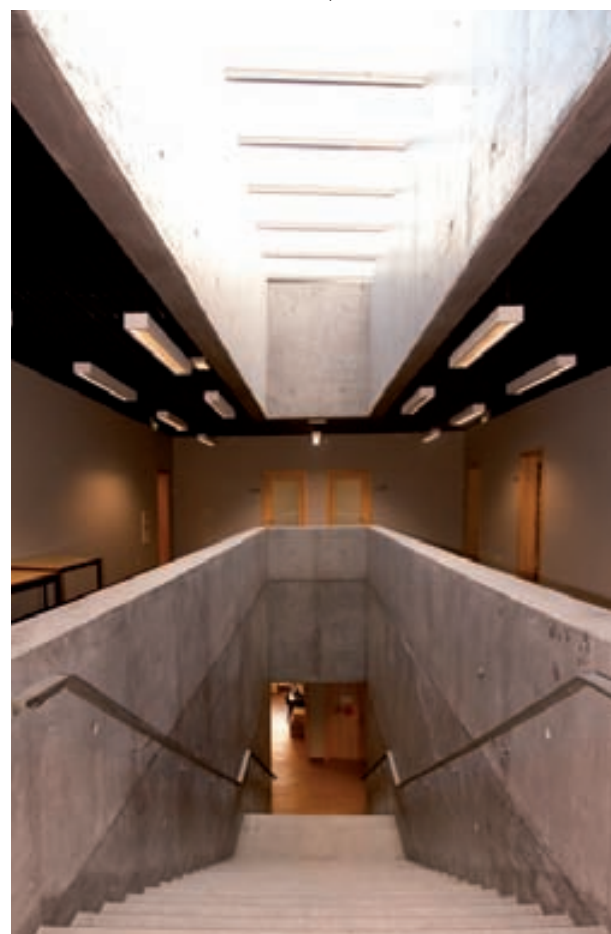
Centre Commercial Aqua Portimão, El Algarve



Lx Boutique Hotel, Lisbonne



Ecole Secondaire de Montemor -o- Velho, Coimbra



Ecole Secondaire de Pombal, Leiria



La situation économique mondiale complexe n'a pas laissé indifférent le marché portugais. Dans ce marché délicat, SANJOSE Construction Portugal a obtenu plusieurs adjudications en 2010 dans toutes ses principales branches d'activités (Santé, Education, Centres Commerciaux, Réhabilitation, Industries, etc). Entre toutes, nous pouvons souligner:

- Centre de Réhabilitation du Nord à Valadares - Porto.
- Finitions et installations du Centre Commercial Aqua Portimão, El Algarve.

- Réhabilitation du Palais de l'Inquisition/Casas Pintadas et du Musée des Carruages en plein centre historique de Évora.

- Réforme et extension de quatre écoles secondaires dans les villes de Porto, Gondomar et Mafra.

- Installations sportives pour la Fondation Eugenio de Almeida à Vila Franca de Xira (Lisbonne) et dans le nord du pays, concrètement à Figueira de Castelo Rodrigo.

- Projet et réforme du pavillon de la poste portugaise, versant Expresso, en Loures.



■ Centre de Réhabilitation du Nord à Valadares - Porto  
 Surface parcelle 50 000m<sup>2</sup>  
 Surface construite. 20 400m<sup>2</sup>  
 Jardins. 2 252m<sup>2</sup>  
 Places de parking. 289  
 Réhabilitation extérieure des façades du début du 20ème siècle.  
 Architecte. Estudio Aidhos



Hôtel Lisbon City, Lisbonne



Bâtiment Duque de Palmela, Lisbonne



## CONSTRUTORA UDRA

Malgré la paralysie de l'activité que reflètent tous les indicateurs du secteur de la construction, l'entreprise portugaise Construtora Udra a augmenté en 2010 sa facturation et son résultat par rapport à l'exercice précédent.

Dans une année de contraction des marchés et de diminution des investissements, cette augmentation démontre la consolidation de Udra comme entreprise de référence dans le secteur, grâce à la relation de confiance qui l'unit à ses clients et à ses fournisseurs, son pari pour la qualité (depuis cette année, elle a la certification en Gestion Environnementale de AENOR) et la rigueur en vigueur pour chaque projet exécuté.

L'augmentation du portefeuille de chantier dans le secteur du tourisme contribue de façon notable à la croissance de Construtora Udra en 2010:

- Appartements Touristiques de la Fondation Inatel, Lisbonne.
- Hôtel Lisbon City, Lisbonne.
- Hôtel Project, Lisbonne.

Les chantiers suivants ont été livrés aux diverses Administrations Publiques:

- Extensions des Archives de films de la Cinémathèque Portugaise, Lisbonne.

- Ecole, garderie et pavillon sportif du Quartier de Areias, Montijo.
- Réhabilitation du premier étage de l'Hôpital de Santa Cruz, Carnaxide.
- Réhabilitation du Service de Médecine III de l'Hôpital San Francisco Javier, Lisbonne.

Quand aux projets attribués ou en exécution, on peut souligner la Réforme du Quartier de las Amendoeiras à Lisbonne, la construction de la Piscine Municipale du Parc de Frois à Almada et la construction de l'Ecole Basique Primaire et Garderie Vasco da Gama à Sines.

Le portefeuille de chantier pour l'année 2011 permettra à Construtora Udra de maintenir sa position dans le secteur et remplir des objectifs plus exigeants.

Cinémathèque Portugaise, Lisbonne



Ecole, Garderie et Pavillon sportif du quartier de Areias, Montijo



Bâtiment Burgo, Porto

Bâtiment Casas Brancas, Porto



## Immobilier

SANJOSE a une présence importante dans le secteur immobilier au Portugal, surtout à Porto et Lisbonne, tant dans le patrimoine que dans la promotion résidentielle.

Dans le secteur du Patrimoine, on peut souligner les bâtiments de bureaux suivants:

- Bâtiment Burgo, stratégiquement situé dans le coeur financier de Porto (Avenue Boavista). 35 000m<sup>2</sup> divisé en une tour de 18 étages et un bâtiment annexe.
- Bâtiment Duque de Palmela, Lisbonne. 7 125m<sup>2</sup>.
- Bâtiment Duque de Loulé, Lisbonne. 5 331m<sup>2</sup>.

Dans le secteur résidentiel, on peut souligner les promotions en vente:

- Bâtiment Novo Rumo à Maia.
- Bâtiment Casas Brancas dans le lotissement Porto Douro.

Autres projets:

- Ville de Oeiras, limitrophe de Lisbonne: investissement en terrain destiné à la promotion résidentielle. Il est prévu un développement sur 41 000m<sup>2</sup> en trois phases.
- Vila Nova de Gaia, au sud de Porto: il est prévu de développer un important projet urbanistique avec une constructibilité supérieure à 38 000m<sup>2</sup>.



Canal Constitución - Medrano, Mendoza



Dot Baires Shopping, Buenos Aires



INUN, Buenos Aires



## ARGENTINE

En 2010, l'Argentine a vécu un processus de récupération économique qui a vu le PIB croître d'environ 7%. Le secteur de la construction a crû de 5% et celui de l'immobilier de 6,6%. Pour 2011, la prévision estime une croissance en valeurs similaires ou supérieures à cette année.

Pour SANJOSE, l'année 2010 en Argentine a été marqué par la fin de la réhabilitation et de mise en valeur d'un bâtiment historico-culturel très emblématique d'Argentine: le Théâtre Colón. Le chantier, inauguré le 25 Mai, coïncidant avec le bicentenaire de la nation, apporte à l'entreprise un énorme prestige dans le pays et la situe comme une entreprise de référence pour des projets singuliers et innovateurs.

Les activités développées par GSJ dans le pays sont toujours associées à la qualité, au professionnalisme, et à l'engagement avec la société argentine et les nouvelles technologies. Cette image facilite la croissance et la diversification de l'entreprise dans un pays de grande tradition pour le Groupe et dans lequel il travaille sur des projets si différents comme la Transformation Urbaine de La Matanza - Buenos Aires, le Couloir Biocéanique de l'Aconcagua ou la promotion et le développement d'importants parcs éoliens.

## Construction

- Réhabilitation et mise en valeur du Théâtre Colón, Buenos Aires.
- Hôpital Dr. Guillermo Rawson, San Juan.
- Institut Universitaire Naval (INUN), Buenos Aires.
- Canal Constitución - Medrano, Mendoza (24 000m.).
- Canal Velarde en Salta (4 300m.).
- Projet de Modernisation et Unification des canaux Socavón à San Rafael, Mendoza.
- Musée des Beaux Arts Franklin Rawson, San Juan.
- Résidence des Sous-officiers de la Marine Argentine, Buenos Aires.
- Lycée Naval, Buenos Aires.

■ Réhabilitation et mise en valeur du Théâtre Colón, Buenos Aires  
Bâtiment construit entre 1889 et 1908  
Considéré pour son acoustique comme la meilleure salle au monde pour l'opéra et la troisième pour les concerts  
Surface totale. 5 200m<sup>2</sup> (Salle Principale et déambulateurs).  
Des études complexes et divers travaux d'extraction d'essais, de classification de matériaux, analyses microchimiques, essais stratigraphiques... ont été réalisés  
Installations. Electriques, sécurité, contre incendies, audio, vidéo et air conditionné  
Architecte: Unité de Projets Spéciaux - Gouvernement de la Ville de Buenos Aires



## Immobilier

Sur le marché argentin de l'immobilier, le Groupe SANJOSE est remarqué grâce à des grands développements urbains ou en patrimoine de centres commerciaux:

- Transformation Urbaine La Matanza-Buenos Aires (20 000 Logements).
- Centre Commercial Dot Baires Shopping (60 000 m<sup>2</sup> de surface louable brute), Buenos Aires.
- À Buenos Aires, SANJOSE possède et exploite aussi depuis 2005 les galeries de trois grands centres commerciaux situés à Avellaneda, La Tablada (Parc Commercial "Buenos Aires 2") et Quilmes.

## Energie

SANJOSE Energie et Environnement a présenté une offre pour la promotion de 10Mw dans la province argentine de Rio Negro. Elle forme avec le groupe argentin Corporación América et la société publique Invap un puissant Consortium qui envisage aussi des opérations de développement de projets R&D dans une province où Invap est très présente.

■ Hôpital Dr. Guillermo Rawson, San Juan  
Surface parcelle. 52 000m<sup>2</sup>  
Surface hospitalière. 24 000m<sup>2</sup>  
Surface installations. 1 800m<sup>2</sup>  
Total lits. 260  
Soins intensifs. 76  
Blocs opératoires. 14  
Architecte. Liliana Galoviche



■ Transformation Urbaine La Matanza - Buenos Aires (Argentine)  
Surface parcelle. 1 000 000m<sup>2</sup>  
Surface construite. 1 410 000m<sup>2</sup>  
Surface Résidentielle. 800 000m<sup>2</sup>  
Surface zone libre. 480 000m<sup>2</sup> (60%)  
Surface commerciale. 200 000m<sup>2</sup>  
Nombre de Logements. 20 000  
Blocs. 25  
Bâtiments. 442  
Places de parking. 13 500  
Architecte. Master Plan Álvaro Siza







## PÉROU

Après une légère décélération en 2009, le Pérou est revenu sur le sentier de la récupération, avec une croissance de 9% en 2010. Le secteur de la construction a été un des moteurs de cette croissance du PIB, avec une croissance de presque 18% par rapport à l'année précédente.

Le Groupe SANJOSE a terminé sa sixième année de présence dans ce pays et continu de parier fermement pour le Pérou, qu'il considère attractif et sur pour les investissements étrangers.

Les prévisions pour 2011 sont très encourageantes car il est prévu plus de croissance, avec de forts investissements dans les mines, construction, transports et énergie.

SANJOSE Pérou intensifie sa présence dans un pays augmentant ses licitations et pariant pour l'ingénierie et la maintenance industrielle. Ses activités se concentrent sur la diversification, ajoutant de nouvelles affaires à celles existantes de construction et promotion immobilière.

## Construction

- Condominium Parques de la Huaca.
- Projet et exécution du nouveau Collège Militaire Leoncio Prado, La Perla - Callao.
- Bâtiment de Bureaux Tempus pour Inversores Granadero dans le district de San Isidro, Lima.

■ *Projet et exécution du nouveau Collège Militaire Leoncio Prado, La Perla - Callao*  
 Inauguré en 1943 et reconnu en 2009 comme "Collège Emblématique du Pérou"  
 Réhabilitation de deux bâtiments et construction du reste de la nouvelle enceinte  
 Surface construite. 25 500m<sup>2</sup>  
 Urbanisation. 100 000m<sup>2</sup>  
 Bâtiments neufs. 15  
 Résidences étudiantes. 1 050 élèves  
 Auditorium. 1 200 sièges  
 Installations sportives  
 Architecte. SANJOSE Pérou



## Immobilier

Parmi l'activité immobilière au Pérou, la transformation urbaine et l'augmentation de la promotion de logements se produit à Lima, et concrètement à Miraflores, Barranco, San Isidro et San Miguel, zones où SANJOSE développe fondamentalement son activité de promotion.

Parmi ses opérations, on peut noter deux développements urbains de la capitale remarquables par leur singularité et leur taille:

- Condominium Parques de la Huaca. Cette année s'est terminé le premier condominium des trois qui intègrent l'enceinte (336 Logements). Actuellement, il s'est vendu 800 logements des 3 072 qui composeront l'enceinte une fois terminée en 2015.
- Condominium del Aire. 1 392 logements distribués autour de cinq parcs et 44 bâtiments de cinq et huit étages. Vendu dans sa totalité.



■ *Condominium Parques de la Huaca, Lima (Pérou)*  
 Surface parcelle. 101 190m<sup>2</sup>  
 Surface habitable. 74 518 m<sup>2</sup>  
 Surface de voies. 15 271m<sup>2</sup>  
 Surface de loisirs. 7 803m<sup>2</sup>  
 Zone de Huaca (Reste Archéologique). 3 651m<sup>2</sup>  
 Construction. 9 étapes  
 Nombre de Logements. 3 072  
 Condominium. 3 indépendants  
 Bâtiments. 64  
 Places de Parking. 1 148  
 Zone Libre 49 974m<sup>2</sup> (67,06%)  
 Architecte. SANJOSE Perú



Condominium del Aire, Lima





## CHILI

Cette année a été livré le Centre Référentiel de Santé (CRS) de La Florida à Santiago du Chili aux responsables du Service de Santé Métropolitain Sud Orient, organisme dépendant du Ministère de Santé. Ce centre de 2682m<sup>2</sup> se chargera de forme provisoire du traitement sanitaire de la population couverte par la zone d'influence du nouvel Hôpital de La Florida.

Ce jalon représente le premier pas de la construction (commencé début 2011) et la gestion durant 15 ans de deux hôpitaux dans le pays:

- Hôpital de Maipú, Santiago du Chili.
- Hôpital de La Florida, Santiago du Chili.

La construction et la concession des deux hôpitaux supposera pour le Groupe SANJOSE un volume de revenus d'environ 500 millions d'euros.



■ Hôpital de Maipú, Santiago du Chili  
 Surface parcelle. 50 000m<sup>2</sup>  
 Surface hospitalière. 70 000m<sup>2</sup>  
 Total lits. 350  
 Soins intensifs. 39  
 Lits hôpital de jour. 32  
 Blocs opératoires 17  
 Surface installations. 48 000m<sup>2</sup>  
 Surface parking. 12 500m<sup>2</sup>  
 Places de parking. 550  
 Projet primé au Concours AADAIH - Domus 2009 pour son action dans le champ de la durabilité environnementale, sociale et économique dans le domaine de la santé  
 Architectes. BBATS Consulting & Projects, SLP



■ Hospital de La Florida, Santiago de Chile  
 Surface parcelle. 16 400m<sup>2</sup>  
 Surface hospitalière. 70 000m<sup>2</sup>  
 Total lits. 350  
 Soins intensifs. 60  
 Lits hôpital de jour. 36  
 Blocs opératoires. 17  
 Surface installations. 4 500m<sup>2</sup>  
 Surface parking. 17 250m<sup>2</sup>  
 Places de parking. 500  
 Architectes. BBATS Consulting & Projects, SLP







## INDE

Une des économies les plus émergentes et avec le plus de possibilités d'affaires actuellement comme le démontre les 9% de croissance du PIB en 2010.

Autoroutes, travaux ferroviaires urbains et interurbains, développement urbains, hôpitaux, logement social et énergie (solaire, éolienne, biomasse et hydraulique) sont les principales zones dans lesquelles SANJOSE Inde est entrain d'étudier plusieurs opérations qui requièrent une forte spécialisation et capacité technologique. A la fin de l'exercice, elle compte sur un portefeuille de plus de 1 milliard en projets déjà préqualifiés et préparés pour répondre à des licitations principalement dans les états de Rajasthan, Maharastra, Orissa et Arunachal.

Parmi les opérations de 2010, on peut souligner le chantier en cours d'exécution réalisé avec l'entreprise d'état Indian Railways de quatre tunnels ferroviaires pour la ligne qui unira Jiriban et Tupul dans l'état de Manipur.

## CAP VERT

SANJOSE Construction Cap Vert exécute deux importants projets sur le marché touristique-résidentiel:

- Tortuga Beach Resort & Spa 5\*, Ile de la Sal.
- Dunas Beach Resort 5\*, Ile de la Sal.

## MOZAMBIQUE

Après le Bilan, le Groupe SANJOSE est arrivé dans ce pays, avec lequel il va collaborer dans le développement de grands travaux d'infrastructures pour le pays. Les champs de coopération initiaux sont identifiés dans le Plan de Développement créé par le Gouvernement du Mozambique et qui s'exécutera dans les prochaines années.



■ Tortuga Beach Resort & Spa, Île de la Sal  
Surface parcelle. 74 865m<sup>2</sup>  
Surface construite. 47 845m<sup>2</sup> et 10 162m<sup>2</sup> (rues)  
Villas. 12  
Logements et appartements. 346  
Hôtel 5\*. 14 chambres  
Piscines communes. 4 (1 100m<sup>2</sup>)  
Piscines privées. 54  
Restaurants. 3  
Architecte. HCP



■ Dunas Beach Resort, Île de la Sal  
Surface parcelle. 175 467m<sup>2</sup>  
Surface construite. 114 500m<sup>2</sup> et 24 700m<sup>2</sup> (rues)  
Villas. 56  
Logements, appartements et studios. 949  
Hôtel 5\*. 206 chambres et suites.  
Piscines communes. 9 (4 200m<sup>2</sup>)  
Piscines privées. 56  
Amphithéâtre. 320 sièges (920m<sup>2</sup>)  
Restaurants. 7  
Boutiques. 20  
Architecte. HCP et SANJOSE Construction





## Carlos Casado S.A.

- > Agriculture
- > Elevage
- > Forestier
- > Bioénergie et Biocombustibles
- > Biopharmacie
- > Nature et Conservation
- > Tourisme écologique
- > Investissement

"Jatropha Curcas"







Carlos Casado, fondée en 1909 et cotée à la Bourse de Buenos Aires (1958) et de New York (2009), est une société majoritairement détenue par SANJOSE qui compte parmi ses actifs les plus importants 310 000 hectares dans le Chaco paraguayen, pays stratégiquement situé (frontière avec le Brésil, l'Argentine et la Bolivie) qui profite d'un cadre social et institutionnel stable avec de grandes capacités de développement économique.

Carlos Casado est une des principales compagnies agricoles d'Amérique Latine. En 2010, elle a consolidée son développement agricole et d'élevage, circonstance qui se traduit par avoir en gestion déjà plus de 10 000 hectares productifs et a obtenu les permis nécessaires de la part du Gouvernement du Paraguay pour démonter 20 000 hectares de plus, ce qui nous convertira en un des plus importants fournisseurs au niveau mondial d'aliments (soja, blé, sorgho...). Parallèlement, la compagnie continue l'expérimentation de "Jatropha Curcas", en relation directe avec des centrales de biocombustibles.

Ce patrimoine important, uni à l'esprit innovateur de GSJ et aux accords importants atteints avec des associés spécialisés permettent à Carlos Casado d'affronter avec solidité de nouveaux projets, pousser ses activités et approfondir son Business Plan qui peut être souligner sur les points suivants:

- Expansion international.
- Mise en valeur et exploitation du patrimoine, spécialement des 310 000 hectares dans le Chaco paraguayen.
- Consolidation de ses activités historiques, agricoles et industrielles.
- Développement de nouvelles activités: Forestier, Bioénergie et Biocombustibles, Biopharmacie, Nature et Conservation, Tourisme Ecologique et Investissements.
- Importants investissements sur toutes ses lignes d'activités, principalement en élevage au travers de Parsipanny Corp. S.A.; dans la zone agrico-élevage au travers de Cresca S.A., et en recherche d'agro-énergie.

Chaco paraguayen







### PARSIPANNY CORP. S.A.

Entreprise uruguayenne de Carlos Casado qui compte 45 000 hectares dans le Chaco paraguayen destinés à développer un élevage de bovins libres de contaminants avec l'objectif de son exportation. Il devance ainsi la demande du marché qui chaque fois réclame plus de produits alimentaires écologiques.

En ce moment, notre stock de tête de bétail dépasse les 1 000, d'excellente qualité avec un certificat de traçabilité pour l'exportation. La plupart de celles-ci se trouve dans les fermes de Mbigua et Fondo de La Legua, où sont installation réalisé d'importants travaux d'amélioration des sols et des correspondantes.

- Estancia Fondo de La Legua  
Les permis pour développer 6 200 hectares de pâturages et 1 200 hectares d'agriculture ont été obtenus dans cette propriété.
- Estancia Mbigua  
Il compte sur 860 têtes de bétails et est en condition pour en incorporer 1 000 de plus. En plus, il y a 3 600 hectares de pâturages de gatton panic.

### CRESCA S.A.

Carlos Casado et Agrology (appartenant à Cresud S.A., cotée à la Bourse de New York) ont une participation de 50% dans cette société. Ils développent au Paraguay un important projet d'élevage de 142 000 hectares.

Cet exercice s'est concentré sur l'obtention des permis environnementaux, amélioration des infrastructures et les travaux du plan de semilles de maïs, soja, sorgho et poroto, avec des attentes de développer un minimum de 8 000 hectares additionnels qui entreront en production en 2011 ont été complété.

Les investissements réalisés pour la transformation de friches en terres productives et les travaux d'amélioration entrepris ont été un succès qui se traduira par une récolte estimée de 1 400 hectares de soja, 3 700 de sorgho, 100 de sésame et 1 000 de gatton panic.

Avec les estimations préliminaires des ingénieurs qui prévoient un rendement supérieur à 1 600 (Kg/ha) pour le soja et 2 500 (Kg/ha) pour le sorgho.

Pour conclure, on peut souligner que Cresca a aussi terminé toutes les infrastructures nécessaires (abreuvoir, chemin de services, ...) pour recevoir les premiers animaux et ainsi commencer le processus d'élevage.

### AGRO - ENERGIES

Cette année Carlos Casado a continué d'importantes recherches dans le vivier de "Jatropha Curcas" au km 50 pour le développement et l'implantation de cette espèce d'arbre, qui pour son haut contenu oléique et sans entrer en concurrence avec le canal alimentaire compte sur de magnifiques aptitudes pour la production d'agro-énergies.

Il est pleinement confirmé que les terres du Chaco Paraguayan sont parmi les meilleures pour la culture, c'est pour cela que les processus correspondants au Business Plan de l'entreprise ont été perpétré et des visites d'investisseurs étrangers en relation avec le bio combustible ont eu lieu.

Jatropha Curcas







 **COMMERCIAL**

- > Arena
- > AND1
- > Teva
- > Nike Accessoires
- > Hunter
- > Fred Perry
- > Dr. Martens
- > Boxfresh
- > Gio-Goi





La division commerciale du Groupe SANJOSE développe son activité à travers deux départements clairement différenciés: le département sport, pionnier de la division commerciale et le département mode, plus récent et en constante transformation.

## SPORT



Depuis 1993, Arserex est le distributeur de la prestigieuse marque de natation Arena en Espagne. Grâce à l'excellent travail réalisé sur le marché espagnol, depuis 2008, elle se charge également de la distribution de la marque au Portugal.

Avec la marque Arena, Arserex est présent dans les principales chaînes de distribution en Espagne et au Portugal comme El Corte Inglés, Sport Zone, Forum Sport, Décimas, Calderón Sport, Intersport ou Base Detall Sport entre autres. La croissance constante a permis de situer la marque comme leader dans le monde de la natation en Espagne. En plus de sponsoriser les meilleurs nageurs, elle appuie les jeunes promesses et de nombreux événements de natation.

Cette position de leadership en Espagne et au Portugal est aussi le reflet de la situation internationale où il faut souligner la pénétration du marché nord-américain.

Arena, comme marque leader, est aussi spécialiste de maillot de bain de haute compétition. La présence sur les podiums mondiaux de nageurs qui utilisent la gamme de maillot de bain de haute compétition Powerskin est constante, atteignant d'excellents résultats. Une preuve sont les nageurs qui forment l'Arena Elite Team comme Cesar Filho Cielo, Milorad Cavic, Paul Bierdermann ou Therese Alshamma. Arena est aussi sponsor des meilleures fédérations au niveau européen, entre autres la Fédération Russe et la Fédération Suédoise.



Basket King est l'entreprise dédiée à la distribution des articles de la marque nord-américaine AND1 en Espagne et au Portugal depuis 1999. En 2008, elle ajoute à ses activités la licence de Production de la ligne textile de la marque.

AND1 est considérée comme une référence sur le marché pour la fraîcheur, l'innovation et le développement de toutes ses collections tant les chaussures, que le textile ou les accessoires. Toutes reliées exclusivement au monde du basket.

AND1, de la main de Basket King, est depuis plus de 10 ans liée au monde du basket au travers de ses sponsorings de premier niveau, d'événements et de championnats, et de différentes équipes parmi lesquelles le charismatique Club Baloncesto Estudiantes.

En 2010 Basket King a renouvelé son contrat de licence pour la production de textile de AND1 pour cinq ans de plus. Avec ce contrat, Basket King consolide son expansion internationale qui comprend les droits de production et commercialisation du textile pour toute l'Europe, l'Afrique, l'Amérique du Sud et une grande partie de l'Asie.



Teva est une marque dédiée à la chaussure technique outdoor (montagne, sports aquatiques, etc.), c'est de plus la marque numéro 1 en sandales techniques sportives aux USA et une des leaders en Europe. Outdoor King a commencé sa distribution en 2003.

Depuis sa naissance, Teva a évolué continuellement comme marque, et actuellement elle dispose d'une ligne complète de sandales et une grande et variée collection de chaussures et bottes de montagne. Outdoor King a introduit cette ligne sur le marché, situant Teva dans les meilleures boutiques spécialisées et dans les grandes chaînes de distribution sportive comme El Corte Inglés, Intersport ou Forum.

En 2010 ont été ouvert de nouveaux canaux de distribution (magasins de chaussures, boutiques multi-

sports, etc.) et le nombre de points de vente a augmenté. De plus, la marque est devenue une référence sur le marché Outdoor durant les 12 mois de l'année en consolidant de cette manière sa collection d'hiver.

Fruit de l'effort de marketing durant les dernières années, comme le sponsoring des Teva Mountain Games (événement de sport extrême parmi les plus importants aux USA) et en étant présent dans de nombreux événements sur le territoire espagnol (kayak, raids, canoë, etc.), le nom de Teva est chaque fois plus présent sur de nombreux marchés et elle s'est convertie en une des options préférées pour la pratique d'activité à l'air libre.



Depuis Janvier 2010, Running King est l'entreprise chargée de la distribution en Espagne, au Portugal et en Andorre de toute la gamme d'accessoires de Running, Fitness et Yoga de la marque sportive numéro un mondial: Nike.

Fin 2009, Nike a conclu un accord avec l'entreprise américaine JR286, pour le design, la fabrication et la distribution de sa ligne d'accessoires. Cette entreprise spécialisée en accessoires compte sur plus de 10 années d'expérience en travaillant avec des marques comme Fila, Adidas, et Under Amour. Avec sa base à Los Angeles, Californie, et ses centres de distribution en Angleterre et en Chine, JR286 compte maintenant avec Running King, comme distributeur en Espagne, au Portugal et en Andorre.

Running King travaille avec les principaux opérateurs du secteur, comme El Corte Inglés, Sport Zone, Intersport, Base-Detall Sport en offrant un catalogue important qui atteint plus de 100 références dans différentes catégories: Fitness, Running, Yoga, Hydratation, Serviettes, Protection,... et avec un système de reposition automatique qui accélère les livraisons des points de vente et maximise les ventes.





MODE



Hunter, exemple par excellence du style traditionnel et original britannique, a réussi à conquérir les consommateurs de la moitié du monde avec la force que lui donne plus de 150 d'histoire et plus de trois décennies d'approbation de la maison royal britannique.

Cette marque, qui a comme insigne la botte iconique Hunter Wellington, est aujourd'hui synonyme de qualité, d'excellence, d'histoire et de mode. Stars mondiales les portent et emmènent le nom de Hunter sur les plus grands magazines de mode.

Toutes les bottes Hunter sont réalisées avec le meilleur caoutchouc naturel, et peut utiliser jusqu'à 28 pièces différentes pour fabriquer une paire de bottes. C'est ce processus artisanal qui donne à Hunter sa qualité, ce prestige et la reconnaissance internationale.

Outdoor King a le privilège d'être le premier distributeur international des bottes Hunter. Cette relation qui a commencé en 2006 n'a fait que se renforcer au cours du temps. 2010 fut l'année de consolidation absolue de Hunter en Espagne, en obtenant des résultats exceptionnels et des perspectives plus qu'optimistes pour l'année qui arrive.



Trendy King est l'entreprise dédiée à la distribution de la marque historique anglaise Fred Perry depuis l'année 2007, à laquelle il faut ajouter depuis fin 2008, une autre marque reconnue et prestigieuse: Dr. Martens.

Fin des années 40 le fameux joueur de tennis Fred Perry fonda la mythique marque de la couronne de laurier et rapidement au début des années 50, il produit le saut des terrains de tennis à la rue en convertissant ses polos en un vêtement basic de la jeunesse britannique.

Il ne passera pas beaucoup de temps avant que la marque augmente sa ligne de textile et chaussures arrivant à consolider définitivement son énorme impact des années 60 alors que l'image de la marque est associée aux tendances musicales de l'époque.

Avec plus de 60 ans sur le marché, Fred Perry a su évoluer et s'adapter aux temps nouveaux sans perdre la touche typiquement britannique. La mode va et vient, le style reste.

Depuis la Seconde Guerre Mondiale le Dr. Klaus Martens aspire à créer une botte plus commode que celles du moment. Pour cela, il recevra l'aide de son ami Herbert Funk qui a eu l'idée de fabriquer celles-ci avec des semelles de caoutchouc rejeté sur les aérodromes de la Luftwaffe. Bientôt les affaires vont prospérer et se consolider en 1960 quand ils décidèrent de s'attaquer au marché international en ouvrant une usine à Munich. C'est l'origine du mythe "Dr. Martens".

Depuis 2008, la marque immortelle de chaussures est distribuée par Trendy King en Espagne et au Portugal, offrant style, commodité et durabilité. Sa philosophie est d'innover en design en s'adaptant aux nouvelles tendances sans perdre son identité d'authenticité. Dr. Martens représente la liberté d'expression et le progrès sans oublier les valeurs traditionnelles et la qualité.



Boxfresh fut fondée en 1989 par Roger Wade. 20 ans après et de la main du groupe distributeur Pentland, Boxfresh continue d'être une marque de référence parmi les jeunes du monde entier. En 2009 Fashion King a eu le privilège de commencer la distribution en Espagne et au Portugal en pariant sur la ligne de chaussures. Un an plus tard, Boxfresh commence à faire son trou sur ces marchés.

Son nom, qui littéralement signifie "boîte fraîche" décrit clairement l'essence de la marque. Une essence fraîche et innovatrice qui reste imprégnée dans toutes ses créations.

Les tendances de la musique britannique depuis les années 80 comme le hip-hop, transe ou rock, unies au mouvement britannique Streetwear, sont celles qui forment l'ADN de la marque.

Depuis 2009, cet héritage se renforce avec de nouvelles collaborations avec des artistes britanniques prometteurs comme Kano, Carl Barat des Libertines, Maverick Savre ou Jon "THE REV" McClure des Reverend & The Makers.

Depuis que Gio-Goi fut fondé dans les années 80 par les frères Donelly à Manchester, cette marque fraîche et audacieuse, n'a fait que croître grâce à ses liens avec la musique et un public jeune et rebel.

Avec les années, elle a su créer une identité propre facilement identifiable par le public. Si bien que des stars internationales de la musique trouvent en Gio-Goi une partie de leur philosophie en augmentant de manière exponentielle la popularité de la marque.

Depuis qu'a commencé sa distribution en 2009, Fashion King a été témoin de la rapidité avec laquelle Gio-Goi a su arriver à atteindre tout type de public en créant d'authentiques légions de fans de la marque. Sans doute, c'est une preuve de ce que la marque peut réellement devenir.







**CAPITAL RISQUE ET INVESTISSEMENTS**

- > Corsabe
- > Unirisco Galicia - Uninvest
- > Filmanova
- > Bodegas Altanza







Le Groupe SANJOSE, en plus de ses principales lignes d'activités, maintient une participation dans plusieurs entreprises, parmi lesquelles on peut souligner les Sociétés de Capital Risques Corsabe et Unirisco - Uninvest, Filmanova sur le marché audiovisuel, et Bodegas Altanza (La Rioja) dans le secteur viticole.

## CORSABE

Depuis 1986 Corsabe opère comme Société de Capital Risques à caractère privé et indépendant avec l'objectif d'investir dans des entreprises de fort potentiel de croissance focalisée principalement sur les secteurs technologiques et innovateurs.

Corsabe transmet aux entreprises qui la détiennent l'expérience des membres de son équipe, qui se traduit par l'élaboration des stratégies et l'exécution de business plan qui conduisent à augmenter la valeur des dites entreprises.

Parmi les entreprises qui maintiennent actuellement une participation, on peut souligner Eolia, Oryzon et Fractalia.

## UNIRISCO GALICIA - UNINVEST

Unirisco Galicia est la première société de capital risque universitaire autorisée par la CNMV. Constituée en novembre 2000 sous l'initiative des trois universités galiciennes avec l'objectif de promouvoir la création d'entreprises qui profitent des connaissances générées par l'université, au moyen d'opérations d'investissement temporaire dans le capital de celles-ci ou d'autres instruments financiers, toujours sous des critères de rentabilité et de création d'emplois. C'est donc un outil stimulant d'entreprise qui facilite:

- Le développement technologique et le transfert de connaissance de l'université à la société.
- La création et la maintenance de l'emploi dans la communauté universitaire.
- La création d'une culture d'entrepreneur à l'université et l'augmentation de la prédisposition de ses membres à la création d'entreprises.

Unirisco investi dans deux types de projets, depuis la "jeune entreprise", initiatives d'entreprises portées par des étudiants licenciés ou en doctorat, des docteurs ou des professeurs,..., qui exploitent les connaissances acquises pendant l'étape de formation-recherche dans l'institution, jusqu'au "spin offs scientifico technologiques", initiatives d'entreprises

basées sur l'exploitation commerciale des résultats scientifico-technologique d'un groupe de recherche ou pour le développement de ses activités la relation avec des groupes de recherche à caractère universitaire est fondamentale.

En 10 ans d'existence, elle a investi 2,5 millions d'euros dans 25 projets divers.

I+D Unifondo est un Fond de Capital Risque géré par Uninvest (société de gestion d'entité de capital risque) créée pour augmenter le transfert de connaissance de l'université à la société au travers de la création d'entreprises. La devise "Nous finançons la Connaissance" résume sa raison d'être: pousser la création d'entreprise basée sur les technologies développées dans les universités et les centres de recherche espagnols, apportant un capital risque dans les phases initiales et donnant son appui à l'équipe chargée de promouvoir de l'entreprise. Depuis la collaboration entre Universités, entités financières et entreprises privées, Uninvest donne une couverture à 700 000 étudiants, 58 000 professeurs, 600 départements universitaires et 30 centres d'innovation, technologiques ou fondations.

Ses secteurs préférentiels d'investissement sont les Sciences de la Santé, l'Environnement, les Nouveaux Matériaux, la Technologie de l'Information et Communications et la Biotechnologie. Durant les quatre premières années de fonctionnement, il a investi 11,4 millions d'euros dans 17 projets, ayant réalisé son premier retour sur investissement.

Unirisco Galicia - Uninvest



## FILMANOVA

Filmanova, fondée en 1999, est aujourd'hui un groupe d'entreprises audiovisuelles centré sur la création et la production de contenus et services audiovisuels pour le cinéma, la télévision, la publicité et le multimédia.

Durant l'année 2010, Filmanova a entrepris les productions suivantes:

### CINEMA

En phase de tournage, on trouve "Años Después" (Laura Gárdos Velo), "Doentes" (Gustavo Balza) et "Onde Esta a Felicidade" (du brésilien Carlos Alberto Riccelli).

### TELEVISION

Pour la Télévision de Galice, on peut souligner la sortie du téléfilm "Fútbol de Alterne" et l'émission hebdomadaire du programme "O Meu Barrio (Mon quartier)", dirigée par Antonio Segade.

L'espace "Imprescindibles" de la 2 de Télévision Espagnole (TVE) émet un documentaire de "Maruja Mallo: Mitad Ángel Mitad Marisco", dirigé par Antón Reixa pour la Société d'Etat de Commémoration Culturelle (SECC).

En phase de tournage, on trouve pour TVE la mini série historique "Tres Días de Abril" et le documentaire "Galicia Canibal"; pour la SECC le documentaire "Cunqueiro"; et pour le Plan de Compétitivité Touristique de Vigo, est réalisé "Novo Vigo Vello" avec l'acteur Luis Tosar comme narrateur.

Filmanova est aussi spécialisée dans le design et le lancement de canaux corporatifs, design, création et production des contenus pour des canaux de TV corporatifs, IPTV et web TV design, création et production de contenus pour la téléphonie mobile; publicité et vidéo corporatives et institutionnelles. Parmi ces clients en 2010, on trouve: Inditex, Televisión, Caixanova TV, Televisión TV et Kutxa TV.

## BODEGAS ALTANZA

SANJOSE est aussi présent dans le secteur viticole avec sa participation dans ces bodegas situées à Fuenmayor, coeur de La Rioja Alta.

Bodegas Altanza élaborent pratiquement 2 millions de bouteilles annuellement, dans un style "classique rénové" et avec plusieurs et sélections reconnues de réserves spéciales.

Laura Gardos Velo sur le tournage de "Años Después". Filmanova



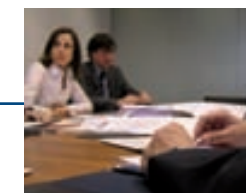


 RESPOSABILITÉ SOCIALE CORPORATIVE

- > Principes
- > Equipe SANJOSE
- > Gestion des Risques et Assurances
- > Engagement pour la Qualité
- > Protection de l'Environnement
- > Vocation novatrice, RDI
- > Clients et Fournisseurs







Le Groupe SANJOSE considère la Responsabilité Sociale de l'Entreprise comme une contribution active pour l'amélioration sociale, éthique, environnementale et humaine. Il la considère comme une base pour la culture et la stratégie de l'entreprise, pour sa réputation, culture d'entreprise, avantages compétitifs, croissance soutenue et en définitive pour créer une valeur ajoutée de la marque SANJOSE.

Depuis sa création, toutes les entreprises qui font parties du GSJ maintiennent un compromis basé sur la confiance et le respect mutuel, avec le seul objectif d'atteindre un développement responsable et bénéfique pour la société en général, et en particulier avec les différents groupes d'intérêts ("stakeholders"), tant internes qu'externes, qui facilitent la pratique des activités d'entreprises du Groupe.

## PRINCIPES ET ENGAGEMENTS

- Attention maximale aux personnes, à la qualité de leurs conditions de travail, d'égalité et de formation.
- La Prévention des Risques du Travail comme culture d'entreprise, spécialement la prévention, à tous les niveaux hiérarchiques du Groupe.
- Respect de la diversité et création d'une politique d'égalité d'opportunités, ainsi que le développement humain et professionnel.
- Implantation des procédures formelles et de dialogue ouvert avec tous les groupes d'intérêts.
- Politique de transparence des informations.
- Engagement avec le développement durable et le plus grand respect pour l'environnement, évitant dans la mesure du possible la contamination et minimisant la génération de résidus.
- Vocation publique et génération de richesses. Entendant la politique de RDI et la qualité de nos produits et services comme la contribution de GSJ pour améliorer le milieu social, économique et environnemental des régions ou des pays où il opère.



## EQUIPE SANJOSE

Les Ressources Humaines de SANJOSE sont son patrimoine fondamental et une des clés pour atteindre les objectifs marqués par l'entreprise. La sélection, formation et gestion de ses professionnels est quelque chose de prioritaire pour le Groupe.

Investir en talent proportionne une grande valeur ajoutée et des solutions innovatrices à la hauteur des exigences de nos clients, GSJ est convaincu qu'investir dans notre équipe est investir dans le leadership, la croissance, la RDI et le futur.

La sélection s'effectue au travers de programme de collaboration avec les Universités et les Centres de Formation et au moyen de la recherche de professionnels déjà reconnus qui apportent au Groupe leur expérience et connaissances.

La formation se régit par des Plans Annuels de Formation, avec l'objectif d'adapter les avancées technologiques aux activités, développer les capacités personnelles, l'apprentissage des langues pour un marché ouvert, qualification professionnelle et tout ce qui est relatif à la Sécurité, la Qualité, la RDI et l'Environnement.

La gestion des Ressources Humaines s'inspire des codes éthiques de l'égalité d'opportunités, diversités culturelles, promotion interne des meilleurs et exigences de valeurs comme l'implication, la responsabilité, la constance et l'engagement.

## GESTION DES RISQUES ET ASSURANCES

Le Groupe SANJOSE a converti la Gestion des Risques en un de ses outils fondamentaux pour minimiser le danger qui est inhérent au développement de son activité et pour générer avec elle une valeur ajoutée pour l'actionnaire.

Concrètement, la Gestion des Risques d'Accidents a comme objectif prioritaire la protection continue des personnes qui rendent possible les projets et aussi la protection adéquate et durable de nos actifs et affaire face à la carte des risques qui nous affectent.



## Prévention des Risques du Travail

L'existence d'une politique préventive claire, basée sur le respect de la législation en vigueur, en la formation continue de nos travailleurs et l'intégration de notre système préventif à tous les niveaux hiérarchiques, sont les clés qui permettent d'obtenir des résultats satisfaisant dans ce secteur.

Les entreprises du Groupe sont homologuées comme entités formatrices en Prévention des Risques du Travail en accord avec les Conventions Collectives du Secteur de la Construction et de la Siderometal et avec cela, on a pu développer avec plus d'efficacité le plan de formation.

L'effort pour améliorer chaque jour ce département, en travaillant ensemble avec toute l'équipe, a permis l'obtention de la certification qui accrédite que notre Système de Gestion de la Prévention des Risques du Travail respecte la Norme OHSAS 18001.

Une prévention de qualité minimise les risques, améliore le développement du travail et offre la confiance à nos collaborateurs et clients.



Bibliothèque Municipale dans la rue Torneo, Séville



### Assurance

Le Groupe SANJOSE a misé sur la professionnalisation du département Assurances et pour la création d'un programme d'assurance de premier niveau qui correspond à une vision globale des besoins nécessaires à court et moyen terme.

Nous cherchons la meilleure protection de notre bilan et la confiance de nos clients et nous le faisons en partant du travail constant qui requière tant la mise à jour de notre carte des risques que l'obtention des meilleures réponses que peut nous offrir le marché des assurances.

Nous avons atteint un bon niveau de protection qui a déjà eu l'occasion de démontrer son haut niveau de réponses, et nous avançons sans arrêt sur l'internationalisation de notre programme d'assurance pour nous adapter aux nouveaux marchés sur lesquels il y a des risques pour pouvoir le faire avec la solvabilité et la rigueur qui renforcent la valeur de la marque.

### ENGAGEMENT POUR LA QUALITE

La politique de Qualité de SANJOSE a comme objectif d'atteindre la pleine satisfaction de nos clients, augmentant le niveau de qualité des travaux et services développés, à travers l'amélioration continue et l'implication du personnel.

Le résultat de cette stratégie est un système de qualité efficace et en adéquation avec le fonctionnement du Groupe, basé sur les directives établies par la norme UNE-EN ISO:9001.

L'engagement de SANJOSE avec la qualité donne le cadre pour établir et réviser les objectifs suivants:

- Offrir un service adapté aux besoins et attentes de nos clients.
- Donner un haut niveau de qualité à nos travaux et services, assurant l'accomplissement des spécifications, législation et normes d'application.
- Impliquer, motiver et compromettre tant la direction que les travailleurs pour atteindre une participation active dans la gestion, le développement et l'application du système.
- Etablir des programmes de formations permanentes, qui nous permettent de disposer d'un personnel hautement qualifié.

SANJOSE a obtenu la reconnaissance de son engagement avec la Qualité par la certification des systèmes implantés dans les entreprises du Groupe suivantes:

ENTREPRISE	TYPE DE CERTIFICAT	N° CERTIFICAT
■ CONSTRUCTORA SAN JOSÉ S.A.	Gestion Qualité	ER-0510/1997
■ CARTUJA INMOBILIARIA S.A.U.	Gestion Qualité	ER-1363/1999
■ EBA S.L.	Gestion Qualité	ER-1170/2004
■ CONSTRUCTORA SAN JOSÉ PORTUGAL S.A.	Gestion Qualité	ER-0011/2002
■ CONSTRUTORA UDRA LDA.	Gestion Qualité	ER-0102/2011
■ TECNOCONTROL SERVICIOS S.A.	Gestion Qualité	ER-1202/1998
■ ARSEREX S.A.U.	Gestion Qualité	ER-1675/2005

### PROTECTION DE L'ENVIRONNEMENT

La politique environnementale de SANJOSE intègre la protection de l'environnement comme une composante essentielle de nos activités et objectifs.

Le compromis de SANJOSE se concentre à renforcer la défense, la protection et la préservation du milieu naturel qui pourrait être affecté par notre activité.

SANJOSE a établi les objectifs stratégiques suivants en matière environnementale:

- Planter des mesures pour minimiser l'impact environnemental de nos activités, travaux et services.

- Réduire la génération de résidus en favorisant le recyclage et la valorisation des déchets.
- Utiliser de manière rationnelle les ressources naturelles existantes.
- Développer la conscience écologique des travailleurs en les impliquant dans la stratégie environnementale du Groupe.

SANJOSE a obtenu la reconnaissance de son engagement avec l'environnement par la certification de la norme UNE-EN ISO 14001, des systèmes de gestion implantés dans les différentes entreprises du Groupe:

ENTREPRISE	TYPE DE CERTIFICAT	N° CERTIFICAT
■ CONSTRUCTORA SAN JOSÉ S.A.	Gestion Environnementale	GA-2003/0398
■ CARTUJA INMOBILIARIA S.A.U.	Gestion Environnementale	GA-2006/0028
■ EBA S.L.	Gestion Environnementale	GA-2007/0371
■ CONSTRUCTORA SAN JOSÉ PORTUGAL S.A.	Gestion Environnementale	GA-2009/0351
■ CONSTRUTORA UDRA LDA.	Gestion Environnementale	GA-2011/0013
■ TECNOCONTROL SERVICIOS S.A.	Gestion Environnementale	GA-2007/0395







## INNOVATION

SANJOSE, conscient de ce que l'importance des activités de Recherche, Développement et Innovation technologique représente pour la compétitivité et la réussite du Groupe, a acquis un engagement de la haute direction et a développé une structure organisatrice qui permet de mettre en valeur la génération d'idées et les pratiques innovatrices, posant de cette façon les bases pour améliorer la compétitivité et la surveillance technologique.

Dans le but de faciliter la détection d'opportunités, la génération d'idées novatrices et le développement des activités RDI à SANJOSE, les différentes entreprises du Groupe disposent d'un système de gestion RDI en accord avec les directives établies dans la norme UNE 166002:

Les initiatives en RDI se concentrent, entre autres, sur:

- Technologies applicables pour l'exécution de travaux.
- Durabilité et sécurité des constructions.
- Nouveaux matériaux et procédés constructifs.
- Energies renouvelables et efficacité énergétique.
- Autorisation industrielle et maintenance spécialisée des installations.
- Procédés de conception et développement de software.
- Protection de l'environnement et du milieu naturel.
- Amélioration de la prévention des risques du travail.

Dans le cadre des technologies mentionnées, et à titre informatif, on peut souligner les projets récents suivants:

- Analyse de comportements structurels en revêtement des routes.
- Etudes expérimentales de béton de hautes performances et bétons améliorés.
- Utilisation des produits de recyclage en revêtement rigides et voies de service.
- Systèmes d'isolation acoustique pour clôturer les chantiers.
- Protocoles d'opérations pour les explosions proches des structures et des moyens de transport.
- Systèmes de monitorisation des forces dans les câbles de tension.
- Analyse et développement de nouvelles espèces végétales pour utilisation en jardin urbain.
- Etudes d'efficacité énergétique en bâtiments, pour atteindre la catégorie de Green building.
- Etude d'éléments constituant les centrales photovoltaïques.
- Conception de nouveaux systèmes pour les centrales thermosolaires, pour augmenter l'efficacité de celles-ci.
- Etude de techniques qui permettent d'obtenir de l'énergie en utilisant comme matière première les excédents de procédés et/ou sous procédés.
- Technologie environnementale d'amélioration de la classification finale des résidus.
- Optimisation énergétique en bâtiments publics.
- Etude de plusieurs formes de fixation de panneaux solaires, qui permettent l'amélioration de l'efficacité énergétique simultanément à une réduction du montage.
- Développement des aspects en relation avec l'énergie éolienne: Etudes d'injection d'énergie en réseau pour la création d'un parc éolien.

- Etude et conception de procédés nouveaux en relation avec les systèmes de cogénération, biogaz, froid solaire, etc.
- Méthodes de localisation des activités de travaux en fonction des zones sensibles obtenues par des campagnes de mesures acoustiques.
- Méthodes de localisation des colonies de l'avifaune en fonction des activités générées par des travaux d'infrastructures.
- Conception de systèmes d'évacuation du personnel dans des infrastructures de transport en tunnel en cas d'urgence.
- Technologie environnementale de recyclage des résidus contaminés par des boues.
- Développement et mise en place d'un logiciel pour la gestion des activités de maintenance.
- Mise en place d'un ERP comme solution informatique pour la gestion d'information.

ENTREPRISE	TYPE DE CERTIFICAT	N° CERTIFICAT
■ CONSTRUCTORA SAN JOSÉ S.A.	Gestion RDI	IDI-0056/2010
■ SANJOSE ENERGIA Y MEDIO AMBIENTE, S.A.	Gestion RDI	IDI-0055/2010



## CLIENTS ET FOURNISSEURS

La culture de service client de chaque professionnel de SANJOSE facilite le développement de toutes les activités de l'entreprise et ses relations avec tous les groupes d'intérêts ou "stakeholders".

La relation avec ses groupes d'intérêts se développe dans un contexte de transparence, de véracité, de confiance et de professionnalisme. SANJOSE les considère comme une part fondamentale pour le développement de ses activités, tous les individus ou groupes sociaux qui se voient affectés par les opérations de l'entreprise, tant internes (actionnaires ou employés) qu'externes (clients, fournisseurs, partenaires, administrations publiques, entreprises, médias, analystes, syndicats, investisseurs, etc.).

Pour assurer la transparence et un dialogue efficace avec les différents groupes d'intérêts, SANJOSE a en interne une organisation qui comprend le Défenseur du Client et du Fournisseur, un Département de Relation avec les Investisseurs et d'Attention à l'Actionnaire et un autre d'Image et de Communication.



## Siège Social

C/ Rosalía de Castro, 44  
36001 Pontevedra  
Tel. 00 34 986 86 64 64  
sedesocial@gruposanjose.biz

## Centrale

C/ Ronda de Poniente, 11  
28760 Tres Cantos (Madrid)  
Tel. 00 34 91 806 54 00  
central@gruposanjose.biz

## National

**SANJOSE Constructora - Génie Civil**  
C/ Ronda de Poniente, 11  
28760 Tres Cantos (Madrid)  
Tel. 00 34 91 806 54 30  
obracivil@constructorasanjose.com

**SANJOSE Constructora - Bâtiment**  
C/ Ronda de Poniente, 11  
28760 Tres Cantos (Madrid)  
Tel. 00 34 91 806 54 00  
central@constructorasanjose.com

**SANJOSE Ingénierie et Construction Industrielle**  
C/ Ronda de Poniente, 11  
28760 Tres Cantos (Madrid)  
Tel. 00 34 91 807 63 00  
central@constructorasanjose.com

**SANJOSE Inmobiliaria**  
C/ Ronda de Poniente, 11  
28760 Tres Cantos (Madrid)  
Tel. 00 34 91 799 49 90  
inmobiliaria@gruposanjose.biz

**SANJOSE Energía y Medio Ambiente**  
C/ Ronda de Poniente, 11  
28760 Tres Cantos Madrid  
Tel. 00 34 91 807 63 15  
energiaymedioambiente@gruposanjose.biz

**SANJOSE Concesiones y Servicios**  
C/ Ronda de Poniente, 11  
28760 Tres Cantos (Madrid)  
Tel. 00 34 91 806 54 00  
concesionesservicios@gruposanjose.biz

**Cartuja I.**  
Avda. Luis de Morales, 32  
Edificio Forum 5ª Planta  
41018 Sevilla  
Tel. 00 34 954 98 93 10  
central@cartuja.com

**EBA**  
Avda. de los Olmos, 1  
Polígono Ind. de Gamarra  
Edif. Inbisa D - 1, Ofic. 106  
01013 Álava (Vitoria)  
Tel. 00 34 945 15 17 05  
central@ebasl.com

**Comercial Udra**  
Avda. Europa 34, bloque C, 2º  
28023 Aravaca (Madrid)  
Tel. 00 34 91 762 82 00  
comercial@comercialudra.com

## International

**SANJOSE Portugal**  
Rua Orfeão do Porto, 360 Loja 4  
4150-798 Oporto  
Tel. 00 351 226 151 830  
sede.portugal@gruposanjose.biz

**SANJOSE Argentina**  
Edificio Torre Alem Plaza  
Avda. Leandro N Alem 855 piso 15  
1001 Buenos Aires-CF  
Tel. 00 5411 4315 7878  
argentina@gruposanjose.biz

**SANJOSE Perú**  
Avda. Víctor Andrés Belaunde, 280 7ª Planta  
San Isidro - Lima  
Tel. 00 511 215 0800  
peru@gruposanjose.biz

**SANJOSE Chile**  
Alcántara 44, piso 5º  
Las Condes, Santiago de Chile  
Tel. 00 56 2 5941800  
chile@gruposanjose.biz

**SANJOSE USA**  
3861 Newark St. NW  
#E467  
Washington DC 20016  
Tel. 00 1202 329 5959  
usa@gruposanjose.biz

**SANJOSE India**  
Oficina 609, 6 planta. Edificio Global Foyer  
C/ Golf Course, Sector 43  
Gurgaon. CP: 122002  
Estado Haryana  
Tel. 00 911 244 970 270  
india@gruposanjose.biz

**SANJOSE Cabo Verde**  
Santa María, Apartado 231  
Isla do Sal (Cabo Verde)  
Tel. 00238-242-2600  
cabo Verde@gruposanjose.biz

**Construtora Udra (Portugal)**  
Avda. D.João II, Lote 1.03.2.1 - 7º Piso  
Edifício Meridiano - Parque das Nações  
1998-017 Lisboa  
Tel. 00 351 213 506 430  
udra.lisboa@gruposanjose.biz

**Pontus Euxinus Tehnologii Renovabile (Rumania)**  
Str. Elena Clucereasa n.11  
Parter, Camera 2, Sector 1.  
Bucarest  
pontus.euxinus@sanjoseenergia.com

**Carlos Casado Argentina**  
C/ Figueroa Alcorta 3260 1ª Planta  
Capital Federal  
Tel. 00 5411 4803 4222/3222  
administracion@carloscasado.com.ar

**Carlos Casado Paraguay**  
C/ Gómez Ríos 1244  
Asunción - Paraguay  
Tel. 00 59521 213 896/7/8  
casadopy@par.net.py





**Siège Social**  
C/ Rosalía de Castro, 44  
36001 Pontevedra  
Tel. 0034 986 86 64 64  
sedesocial@gruposanjose.biz

**Centrale**  
C/ Ronda de Poniente, 11  
28760 Tres Cantos, Madrid  
Tel. 0034 91 806 54 00  
central@gruposanjose.biz



[www.gruposanjose.biz](http://www.gruposanjose.biz)